



T.C.

AFYON KOCATEPE ÜNİVERSİTESİ

DAZKIRI MESLEK YÜKSEKOKULU

2021 YILI

BİRİM FAALİYET RAPORU

HARCAMA YETKİLİSİ SUNUŞU

Dazkırı Meslek Yüksekokulu, 17.09.1998 tarihinde Yükseköğretim Kurulu Genel Kurul toplantısında açılmasına karar verilmiş olup, 2001 – 2002 Eğitim – Öğretim yılında ilk kez Süleyman Demirel Üniversitesi bünyesinde Ek Kontenjanla faaliyete geçmiştir.

Yüksekokul’umuzun **METEB** (Mesleki ve Teknik Eğitim Bölgesi) Afyonkarahisar bölgesinde olması nedeniyle, Süleyman Demirel Üniversitesi ve Afyon Kocatepe Üniversitesi Rektörleri arasında 08.02.2008 tarihinde imzalanan “**Süleyman Demirel Üniversitesi Dazkırı Meslek Yüksekokulu’nun Afyon Kocatepe Üniversitesi’ne devrine dair**” protokol Afyon Kocatepe Üniversitesinin 22.01.2008 tarih ve 2008/3 sayılı Senato ve Süleyman Demirel Üniversitesi’nin 07.02.2008 tarih ve 262/5 sayılı Senato Kararları ile uygun görülmüş ve Süleyman Demirel Üniversitesi’ne bağlı Dazkırı Meslek Yüksekokulu, Yükseköğretim Kurulu Başkanlığı’nın **05.05.2008** tarih ve **11368** sayılı yazısı ile Yüksekokul’umuz bağlantısının değiştirilerek **Afyon Kocatepe Üniversitesi’ne** devredilmiştir.

14. Eğitim yılını geride bırakan Meslek Yüksekokulumuza 2020 – 2021 Eğitim – Öğretim yılı güz döneminde mevcut programlar **Elektrik Normal Öğretim 38 ve Yapı Denetimi Normal Öğretim Programına 5** kayıt yaptıran yeni öğrenci; 2021 – 2022 Eğitim – Öğretim yılı güz döneminde ilk defa öğrenci alan **İnşaat Teknolojisi Normal Öğretim** programına **7 öğrencinin** kaydı yapılmıştır.

Yüksekokulumuza Bağlı Bölüm / Programlar:

Elektrik ve Enerji Bölümü

Elektrik (Normal Öğretim)

Sosyal Programlar

Maliye (Normal Öğretim)

Hukuk Büro Yönetimi ve Sekreterliği (Normal Öğretim)

İnşaat Bölümü

Yapı Denetimi (Normal Öğretim)

İnşaat Teknolojisi(Normal Öğretim)

Yükseköğretim Kurulu Başkanlığı’nın 07.04.2017 tarihli ve 24663 sayılı yazısı ile Maliye programının açılması uygun görülmüştür.

Yükseköğretim Kurulu Başkanlığı’nın 18.12.2020 tarihli ve 81329 sayılı yazısı ile Yapı Denetimi programının mevcut öğrencilerinin statülerinin korunması şartıyla kapatılmış ve İnşaat Teknolojisi programının açılması uygun görülmüş olup;

Yükseköğretim Kurulu Başkanlığının 26.07.2021 tarih ve 34013 sayılı yazısı ile Hukuku Büro Yönetimi ve Sekreterliği Programı kapatılmıştır.

Not: Sosyal programlara 2022-2023 Eğitim Öğretim yılında öğrenci alımı planlanmaktadır.

İÇİNDEKİLER

HARCAMA YETKİLİSİ SUNUŞU	ii
İÇİNDEKİLER.....	iii
TABLO LİSTESİ.....	iv
1. GENEL BİLGİLER.....	1
1.1. MİSYON VE VİZYON.....	1
1.2. YETKİ, GÖREV VE SORUMLULUKLAR.....	1
1.3. BİRİME İLİŞKİN BİLGİLER.....	1
1.3.1. İletişim Bilgileri.....	2
1.3.2. Tarihsel Gelişim	2
1.3.3. Örgüt Yapısı.....	2
1.3.4. Fiziksel Yapı.....	8
1.3.4.1. Taşınmazlar	8
1.3.4.2. Taşınırlar	11
1.3.5. Bilgi Kaynakları ve Teknolojik Kaynaklar.....	12
1.3.6. İnsan Kaynakları	13
1.3.6.1. Akademik Personel	13
1.3.6.2. İdari Personel.....	18
1.3.7. Sunulan Hizmetler	22
1.3.7.1. Eğitim-Öğretim Hizmetleri	22
1.3.7.2. Araştırma ve Geliştirme Hizmetleri.....	30
1.3.7.3. Sosyal Hizmetler.....	33
1.3.7.4. İdari Hizmetler.....	37
1.3.8. Yönetim ve İç Kontrol Sistemi	39
2. AMAÇ VE HEDEFLER.....	40
2.1. BİRİMİN AMAÇLARI	40
2.2. BİRİMİN HEDEFLERİ.....	40
3. FAALİYETLERE İLİŞKİN BİLGİ VE DEĞERLENDİRMELER.....	41
3.1. MALİ BİLGİLER	41
3.1.1. Bütçe Uygulama Sonuçları	41
3.1.2 Mali Denetim Sonuçları.....	43
3.1.2.1. Dış Denetim.....	44
3.1.2.2. İç Denetim	44
4. KURUMSAL KABİLİYET VE KAPASİTENİN DEĞERLENDİRİLMESİ	46
4.1. GÜÇLÜ YÖNLER.....	46
4.2. İYİLEŞTİRMEYE AÇIK YÖNLER	46
4.3. DEĞERLENDİRME	46
5. ÖNERİ VE TEDBİRLER.....	47
EK-1: İÇ KONTROL GÜVENCE BEYANI.....	Hata! Yer işareti tanımlanmamış.

TABLO LİSTESİ

Tablo 1: İletişim Bilgileri.....	2
Tablo 2: Meslek Yüksekokulu Komisyonları	5
Tablo 3: ... Bölümü Yönetimi	5
Tablo 4: ... Bölümü Komisyon Bilgileri	6
Tablo 5: Kapalı ve Açık Alan Bilgileri.....	8
Tablo 6: Birim Hizmet Alanları	8
Tablo 7: Eğitim ve Araştırma Alanları	8
Tablo 8: Akademik Personel ve İdari Personel Hizmet Alanları	9
Tablo 9: Konferans Salonu ve Toplantı Salonlarının Sayı ve Kapasitelerine Göre Dağılımı ..	9
Tablo 10: Kütüphane Hizmet Alanları.....	10
Tablo 11: Sosyal Alanların Sayı, Alan ve Kapasitelerine Göre Dağılımı	10
Tablo 12: Diğer Hizmet Alanları.....	10
Tablo 13: Taşınır Malzeme Sayı ve Tutarları	11
Tablo 14: Taşıt Sayıları ve Tutarları.....	11
Tablo 15: Taşınırın Etkin Kullanım Oranı.....	11
Tablo 16: Teknolojik Cihazlar	12
Tablo 17: Birim Tarafından Kullanılan Programlar/Yazılımlar ve Kullanım Amaçları	12
Tablo 18: Bilgi Kaynakları.....	12
Tablo 19: Akademik Personelin Unvanları İtibarıyla Yıllara Göre Dağılımı.....	13
Tablo 20: Ders Veren Öğretim Elemanı Sayılarının Programlar İtibarıyla Dağılımı	13
Tablo 21: Ders Veren Öğretim Elemanı Başına Düşen Öğrenci Sayısı	13
Tablo 22: Akademik Personelin Unvan İtibarıyla Çalıştığı Programlara Göre Dağılımı.....	14
Tablo 23: Diğer Kurumlardan/Birimlerden Görevlendirilen Akademik Personel Bilgileri	15
Tablo 24: Diğer Kurumlara/Birimlere Görevlendirilen Akademik Personel Bilgileri.....	15
Tablo 25: Uluslararası Akademik Personel Bilgileri.....	15
Tablo 26: Değişim Programı Kapsamında Gelen/Giden Akademik Personelin Yıllara Göre Dağılımı	15
Tablo 27: Değişim Programı Kapsamında Giden Akademik Personel Bilgileri	15
Tablo 28: Değişim Programı Kapsamında Gelen Akademik Personel Bilgileri.....	15
Tablo 29: Akademik Personelin Yaşlara Göre Dağılımı	16
Tablo 30: Akademik Personelin Kıdem/Hizmet Sürelerine Göre Dağılımı	16
Tablo 31: Akademik Personelin Cinsiyete Göre Dağılımı	16
Tablo 32: Akademik Personelin Temel Eğitim Alanlarına Göre Dağılımı	17
Tablo 33: Hizmet İçi Eğitime (Eğiticilerin Eğitimi) Katılan Akademik Personel Sayıları	17
Tablo 34: Birim Tarafından Düzenlenen Hizmet İçi Eğitime (Eğiticilerin Eğitimi) Katılan Akademik Personel Sayıları.....	18
Tablo 35: Birim Tarafından Düzenlenen Hizmet İçi Eğitim (Eğiticilerin Eğitimi) Bilgileri ..	18
Tablo 36: Akademik Personel Memnuniyet Düzeyi	18
Tablo 37: İdari Personel Sayıları.....	18
Tablo 38: İdari Personelin Yıllar İtibarıyla Unvanlara Göre Dağılımı.....	19
Tablo 39: İdari Personelin Yaş Grupları İtibarıyla Dağılımı	19
Tablo 40: İdari Personelin Hizmet Süreleri İtibarıyla Dağılımı.....	19
Tablo 41: İdari Personelin Cinsiyete Göre Dağılımı	20
Tablo 42: İdari Personelin Eğitim Durumuna Göre Dağılımı.....	20
Tablo 43: İdari Personelin Katıldığı Eğitim Bilgileri.....	20
Tablo 44: Ders Veren İdari Personel Bilgileri	22

Tablo 45: Değişim Programı Kapsamında Yurt Dışına Giden İdari Personel Bilgileri	22
Tablo 46: Değişim Programı Kapsamında Giden-Gelen İdari Personel Sayıları.....	22
Tablo 47: İdari Personel Memnuniyet Düzeyi	22
Tablo 48: Program Bilgileri	22
Tablo 49: Akredite Program Sayıları.....	22
Tablo 50: Akreditasyon Süreci Başlatılan Program Bilgileri	23
Tablo 51: Akran Değerlendirmesi Yapılan Program Sayıları.....	23
Tablo 52: Akran Değerlendirmesi Yapılan Program Bilgileri.....	23
Tablo 53: Yabancı Dil Hazırlık Eğitimi Uygulanan Program Sayıları.....	23
Tablo 54: Kontenjanların Doluluk Oranı	23
Tablo 55: Kayıt Yaptıran Öğrencilerin Başarı Sıralamaları	24
Tablo 56: Geçiş Yapan Öğrenci Sayıları	24
Tablo 57: Yıllar İtibarıyla Öğrenci Sayıları	24
Tablo 58: Öğrenim Türlerine Göre Öğrenci Sayıları	25
Tablo 59: Yaz Okulunda Öğrenim Gören Öğrenci Sayıları.....	25
Tablo 60: Formasyon Eğitimi Sertifika Programı Öğrenci Sayıları.....	26
Tablo 61: Öğrencilerin Temel Alanlara Göre Dağılımı.....	26
Tablo 62: Öğrencilerin İllere Göre Dağılımı	26
Tablo 63: Yıllar İtibarıyla Uluslararası Öğrenci Sayıları	27
Tablo 64: Uluslararası Öğrenci Bilgileri.....	27
Tablo 65: Değişim Programı Kapsamında Giden-Gelen Öğrenci Sayıları.....	27
Tablo 66: Değişim Programı Kapsamında Giden Öğrenci Sayısı.....	27
Tablo 67: Değişim Programı Kapsamında Gelen Öğrenci Sayısı.....	28
Tablo 68: Staj Yapan Öğrenci Bilgileri	28
Tablo 69: İşletmede Mesleki Eğitim Kapsamında Eğitim Uygulamalarına Katılan Öğrenci Sayıları	28
Tablo 70: Mezun Durumuna Gelen ve Mezun Olan Öğrenci Sayıları	29
Tablo 71: Mezun Bilgi Sistemine Kaydedilen Öğrenci Bilgileri.....	29
Tablo 72: Öğrenci Memnuniyet Düzeyi	30
Tablo 73: Yıllık Ders Saati Sayıları	30
Tablo 74: Teknoparklarda Kurulan Şirket Sayıları	30
Tablo 75: Öğretim Elemanları ve Öğrencilerin Teknoparklardaki Şirket Bilgileri	30
Tablo 76: Proje Bilgileri	30
Tablo 77: Tamamlanan Proje Sayıları ve Proje Harcama Tutarları	31
Tablo 78: Yıllar İtibarıyla Buluş Sayıları	31
Tablo 79: Tescil Başvurusu Yapılan Buluş Bilgileri.....	31
Tablo 80: Tescil Edilen Buluş Bilgileri	32
Tablo 81: Ticarileşen Buluşlar	32
Tablo 82: Bilimsel Yayınlar	32
Tablo 83: Öğretim Elemanlarının Uluslararası Yayın ve Atıf Sayıları (Web of Science)	32
Tablo 84: ISI İndekslerine Giren Dergilerde Görevli Akademik Personel Sayısının Dağılımı.....	33
Tablo 85: Ulusal ve Uluslararası Hakemlik Sayıları.....	33
Tablo 86: Öğretim Elemanlarının Aldıkları Burs Bilgileri.....	33
Tablo 87: Öğretim Elemanlarının Aldıkları Ödül Bilgileri	33
Tablo 88: Spor Tesislerinde Gerçekleştirilen Faaliyet Bilgileri.....	33
Tablo 89: Öğrencilerin/Takımların Turnuvalarda/Sanatsal-Kültürel Yarışmalarda Kazandıkları Ödüller/Dereceler	33
Tablo 90: Halka Açık Sosyal Faaliyetlerin Sayısı.....	34
Tablo 91: Çevre Duyarlılığı Kapsamında Dış Paydaşlarla Yapılan Etkinlik Bilgileri.....	34
Tablo 92: Mezunlara Yönelik Düzenlenen Etkinlik Bilgileri	34
Tablo 93: Kariyer Sahibi Mezunların Katılımıyla Gerçekleştirilen Etkinlik Bilgileri	34
Tablo 94: Müze, Koleksiyon ve Sergilere Üniversite Dışından Gelen Ziyaretçi Sayısı	35
Tablo 95: Diğer Uygulama ve Hizmet Faaliyetleri Sayıları	35
Tablo 96: Birimi Tanıtıcı Ziyaretler	35

Tablo 97: Burs Hizmetlerinden Yararlanan Öğrenci Sayıları.....	35
Tablo 98: Kısmi Zamanlı Öğrenci Çalıştırma Programı Kapsamında Çalışan Öğrenci Bilgileri	36
Tablo 99: Öğrenci Kulüp ve Topluluklarının Yürüttüğü Faaliyet Bilgileri.....	36
Tablo 100: Öğrencilerin Mesleki Gelişim ve Kariyerlerine Yönelik Düzenlenen Eğitsel Etkinlik Bilgileri	36
Tablo 101: Diğer Eğitim Faaliyet Bilgileri	36
Tablo 102: Dış Paydaş Memnuniyet Düzeyi	37
Tablo 103: Doğrudan Teminlere İlişkin Bilgiler.....	37
Tablo 104: İkili Protokol ve Sözleşmeler	37
Tablo 105: Meslek Yüksekokulu Yönetim Kurulu	39
Tablo 106: Birim Danışma Kurulu.....	39
Tablo 107: Yıllar İtibarıyla Bütçe Harcama Tutarları	41
Tablo 108: Bütçe Uygulama Sonuçları.....	42
Tablo 109: Birim Bütçesinden Gerçekleştirilen Öğrenci Başına Düşen Cari Hizmet Maliyetleri	42
Tablo 110: Döner Sermaye İşletmesi Bütçe Giderleri Uygulama Sonuçları.....	43
Tablo 111: Döner Sermaye Gelirleri	43
Tablo 112: Birim Bütçesinden Öğretim Elemanı Başına Düşen Döner Sermaye Gelirleri.....	43
Tablo 113: Performans Göstergeleri.....	44

1. GENEL BİLGİLER

1.1. MİSYON VE VİZYON

Çağdaş eğitim-öğretim ilkeleri çerçevesinde, paydaşların gereksinmelerini gözeterek eğitim-öğretim hizmeti sunmak, bilimsel araştırma, yayın ve danışmanlık yapmak, topluma ve insanlığa hizmet etmektir. Öğrencilerimizi küreselleşen ve rekabet düzeyi artan geleceğin dünyasına hızla gelişen çağın gereklerine ayak uydurabilen; bilgiyi üreten ve paylaşan, bilimsellik, evrensellik, güvenilirlik, yaratıcılık, topluma yararlılık, çağdaşlık değerleri ışığında ülke ve dünya gerçeklerine duyarlı, kültürel olarak donanımlı, araştırmacı, üretici, ekip halinde ve tek başına çalışma, sorumluluk alma özelliklerine sahip bireyler olarak yetiştirmek; bölgesel, ulusal ve uluslararası ihtiyaçlar temelinde ülkemizin ve toplumumuzun yaşam kalitesinin yükseltilmesine katkıda bulunmaktadır.

Evrensel bilim ilkeleri ışığında, Dünya standartlarında bilgi ve teknoloji üreterek ulusal ve bölgesel sorunlara odaklı proje merkezi özelliği taşıyan, küresel rekabet koşullarına hazır nesiller yetiştiren, uluslararası tanınırlığa ve saygınlığa sahip bir üniversite olmaktır. Ulusal ve uluslararası alanda uzmanlık konularımızda ortaya çıkan yenilikleri izleyen, dünya ile bilimsel paylaşımına açık, yaşam boyu öğrenmeyi hedefleyen, takım çalışması ruhuna sahip, kurumsal kültürü ve kimliği güçlü, dünyadaki nitelikli Yükseköğretim ile eşdeğer bir eğitim ve öğretim kurumu olmak ve bunlara uygun kurum kültürü ve kimliği oluşturmaktır.

1.2. YETKİ, GÖREV VE SORUMLULUKLAR

Yükseköğretim Kurullarına başkanlık etmek, Yükseköğretim Kurullarının kararlarını uygulamak ve Yükseköğretim birimleri arasında düzenli çalışmayı sağlamak,

- Her öğretim yılı sonunda ve istendiğinde Yükseköğretim Kurulunun genel durumu ve işleyişi hakkında Rektöre rapor vermek,
- Yükseköğretim Kurulunun ödenek ve kadro ihtiyaçlarını gerekçesi ile birlikte Rektörlüğe bildirmek, Yükseköğretim Bütçesi ile ilgili Yükseköğretim Yönetim Kurulunun da görüşünü aldıktan sonra Rektörlüğe sunmak,
- Yükseköğretim Kurulunun birimleri ve her düzeydeki personel üzerinde genel gözetim ve denetim görevini yapmak,
- 2547 Sayılı Yükseköğretim Kanunu ile kendisine verilen diğer görevleri yapmaktır,
- Yükseköğretim Kurulunun ve bağlı birimlerin öğretim kapasitesinin rasyonel bir şekilde kullanılmasında ve geliştirilmesinde gerektiği zaman güvenlik önlemlerinin alınmasında, öğrencilerin gerekli sosyal hizmetlerinin sağlanmasında, eğitim – öğretim, bilimsel araştırma ve yayım faaliyetlerinin düzenli bir şekilde yürütülmesinde, bütün faaliyetlerin gözetim ve denetiminin yapılmasında, takip ve kontrol edilmesinde ve sonuçlarının alınmasında Rektöre karşı birinci derecede sunulmuştur.

1.3. BİRİME İLİŞKİN BİLGİLER

1.3.1. İletişim Bilgileri

Tablo 1: İletişim Bilgileri

(Unvanı) Adı ve Soyadı	Görev Unvanı	İş Telefonu	E-Posta
Prof. Dr. Vural ÖZDEMİR	Müdür	0 272 218 3250	vozdemir@aku.edu.tr
Öğr. Gör. Abdil KARAKAN	Müdür Yardımcısı	0 272 218 3251	akarakan@aku.edu.tr
Öğr Gör. Tolga YÜCEHAN	Müdür Yardımcısı	0 272 218 3265	tyucehan@aku.edu.tr
Ahmet Orhan ÜSTÜN	Meslek Yüksekokulu Sekreteri	0 272 218 3254	aoustun@aku.edu.tr

Birim Web Adresi

www.dazkirimyo.aku.edu.tr

Birim Mail Adresi

dazkirimyo@aku.edu.tr

Birim Santral Telefon Numarası

0 272 218 3255

Birim Adresi

Afyon Kocatepe Üniversitesi Dazkırı Meslek Yüksekokulu, Yeşilyurt Mahallesi 67. Sokak Numara 9 Dazkırı / AFYONKARAHİSAR

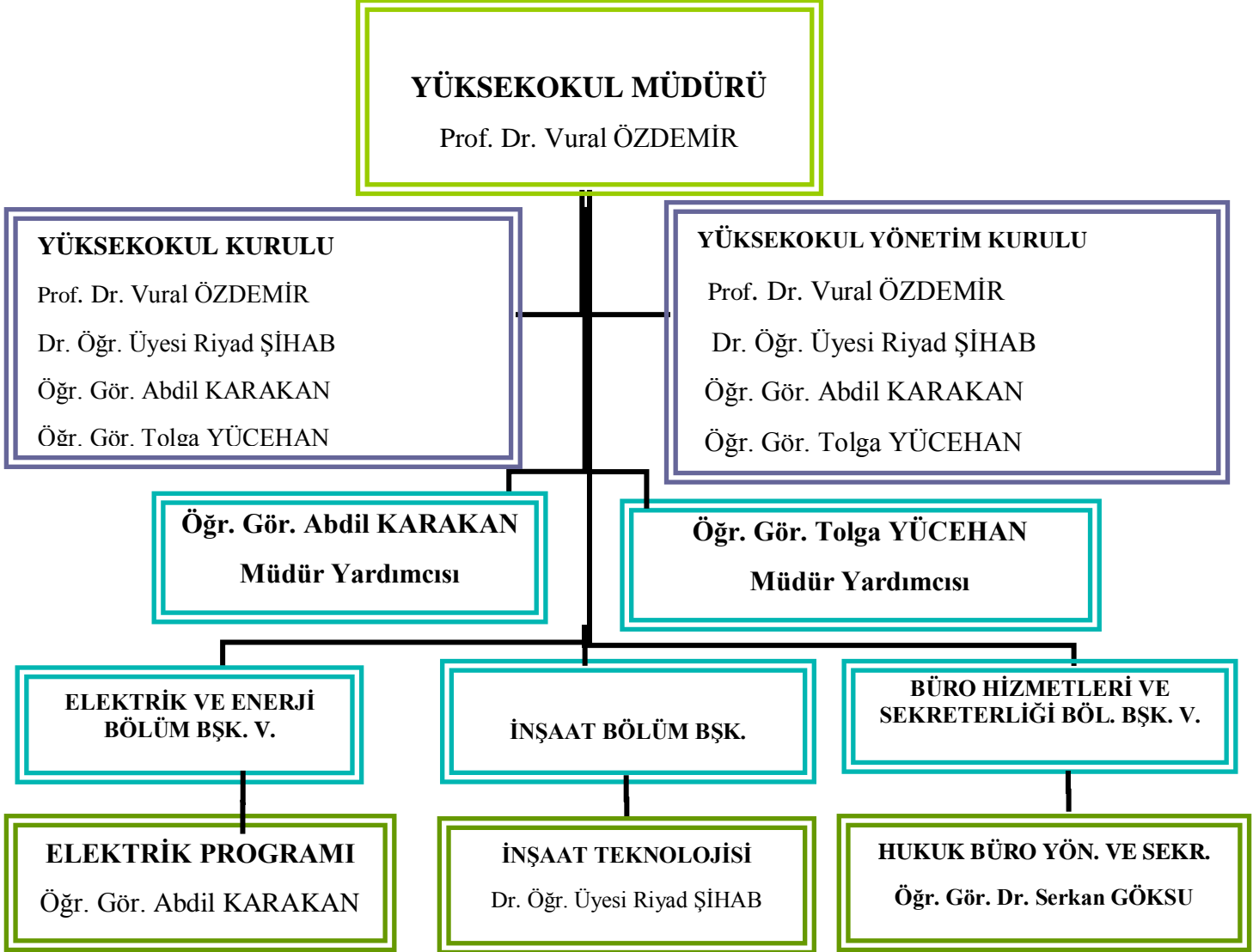
1.3.2. Tarihsel Gelişim

Dazkırı Meslek Yüksekokulu, 17.09.1998 tarihinde Yükseköğretim Kurulu Genel Kurul toplantısında açılmasına karar verilmiş olup, 2001 – 2002 Eğitim – Öğretim yılında ilk kez Süleyman Demirel Üniversitesi bünyesinde Ek Kontenjanla faaliyete geçmiştir.

Yüksekokul’umuzun **METEB** (Mesleki ve Teknik Eğitim Bölgesi) Afyonkarahisar bölgesinde olması nedeniyle, Süleyman Demirel Üniversitesi ve Afyon Kocatepe Üniversitesi Rektörleri arasında 08.02.2008 tarihinde imzalanan “**Süleyman Demirel Üniversitesi Dazkırı Meslek Yüksekokulu’nun Afyon Kocatepe Üniversitesi’ne devrine dair**” protokol Afyon Kocatepe Üniversitesinin 22.01.2008 tarih ve 2008/3 sayılı Senato ve Süleyman Demirel Üniversitesi’nin 07.02.2008 tarih ve 262/5 sayılı Senato Kararları ile uygun görülmüş ve Süleyman Demirel Üniversitesi’ne bağlı Dazkırı Meslek Yüksekokulu, Yükseköğretim Kurulu Başkanlığı’nın **05.05.2008** tarih ve **11368** sayılı yazısı ile Yüksekokul’umuz bağlantısının değiştirilerek **Afyon Kocatepe Üniversitesi’ne** devredilmiştir.

1.3.3. Örgüt Yapısı

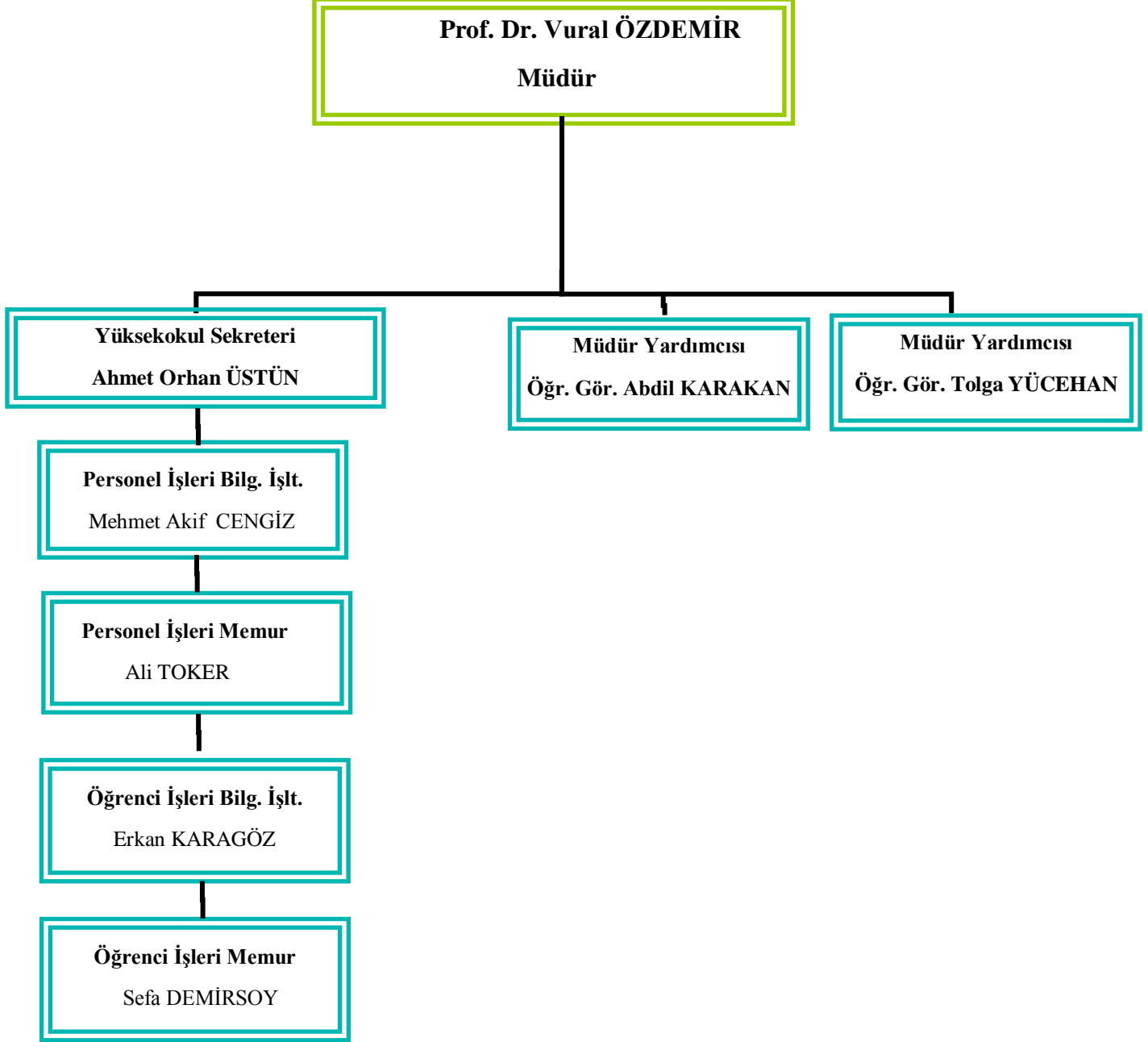
T.C.
AFYON KOCATEPE ÜNİVERSİTESİ
Dazkırı Meslek Yüksekokulu
AKADEMİK PERSONEL KURULUŞ ŞEMASI



Not: Hukuk Büro Yönetimi ve Sekreterliği Programı Yüksek Öğretim Kurulunun 16.07.2021 tarih ve 51056 sayılı yazısı gereği kapatılmıştır.

T.C.
AFYON KOCATEPE ÜNİVERSİTESİ
Dazkırı Meslek Yüksekokulu

İDARİ PERSONEL KURULUŞ ŞEMASI



Tablo 2: Meslek Yüksekokulu Komisyonları

Komisyonun Adı	Komisyon Üyeleri
Staj ve Eğitim Uygulama Komisyonu	Dr.Öğr.Üyesi Riyad ŞİHAB, Öğr.Gör.Abdil KARAKAN, Öğr.Gör.Tolga YÜCEHAN,Öğr.Gör.Ayfer ELMACI
Mezuniyet Komisyonu	Dr.Öğr.Üyesi Riyad ŞİHAB, Öğr.Gör.Abdil KARAKAN, Öğr.Gör.Tolga YÜCEHAN,Öğr.Gör.Ayfer ELMACI
Muafiyet ve İntibak Komisyonu	Dr.Öğr.Üyesi Riyad ŞİHAB, Öğr.Gör.Abdil KARAKAN ,Öğr.Gör.Tolga YÜCEHAN,Öğr.Gör.Ayfer ELMACI
Yatay Geçiş Komisyonu	Dr.Öğr.Üyesi Riyad ŞİHAB, Öğr.Gör.Abdil KARAKAN, Öğr.Gör.Tolga YÜCEHAN,Öğr.Gör.Ayfer ELMACI
Burs Komisyonu	Prof.Dr.Vural ÖZDEMİR, Öğr.Gör.Abdil KARAKAN, Öğr.Gör.Tolga YÜCEHAN,Yük.Sek.Ok. Ahmet Orhan ÜSTÜN
Kısmi Zamanlı Öğrenci Alım Komisyonu	Prof.Dr.Vural ÖZDEMİR, Öğr.Gör.Abdil KARAKAN, Öğr.Gör.Tolga YÜCEHAN, Yük.Sek.Ok. Ahmet Orhan ÜSTÜN
Taşınır Mal Sayım Komisyonu	Prof.Dr.Vural ÖZDEMİR, Yük.Sek.Ok. Ahmet Orhan ÜSTÜN, Bilgisayar İşletmeni Mehmet Akif CENGİZ
Taşınır Mal Düşüm Komisyonu	Prof.Dr.Vural ÖZDEMİR, Öğr.Gör.Tolga YÜCEHAN, Yüksekokul Sekreteri Ahmet Orhan ÜSTÜN, Bilgisayar İşletmeni Mehmet Akif CENGİZ
Akademik Teşvik Birim Komisyonu	Prof.Dr.Vural ÖZDEMİR, Öğr.Gör.Abdil KARAKAN, Öğr.Gör.Tolga YÜCEHAN

Birimimiz komisyonları yukarıdaki tabloda verilmiştir.

a) Elektrik ve Enerji Bölümü

Programın Amacı:

Elektrik, elektronik devre ve bileşenlerinin temel ilke ve prensiplerini bilen, yarı iletken anahtarlama elemanları ile elektrik makinelerini ve güç sistemlerine kumanda edebilen, elektrik elektronik sistemlerinin bakım ve arıza bulma tekniklerinde bilgi ve uygulama yeteneği olan, elektrik makinelerinin sargı yapısını ve projelendirilmesini bilen, bilgisayar destekli çizim olanaklarını kullanarak baskı devre ve tesisat projelerini çizebilen, modern kumanda devrelerini tanıyan, programlanabilir mantık kontrol cihazlarını (PLC) kullanan, elektrikte uygun ölçme yapma ve test yöntemlerini uygulama pratiği olan, elektrik devrelerinde kullanılan elektrik kontrol üniteleri ve güç sistemleri hakkında bilgi ve uygulama tecrübesi olan, elektrik enerjisinin üretimi, dağıtımı ve tesisat planları konusunda bilgi sahibi olan elektrik teknikerleri yetiştirmektir.

Programın Tariçesi:

Dazkırı Meslek Yüksekokulu, 17.09.1998 tarihinde Yükseköğretim Kurulu Genel Kurul toplantısında açılmasına karar verilmiş olup, 2001 – 2002 Eğitim – Öğretim yılında ilk kez Süleyman Demirel Üniversitesi bünyesinde Ek Kontenjanla faaliyete geçmiştir. Afyon Kocatepe Üniversitesi ve Süleyman Demirel Üniversitesi Rektörlükleri arasında yapılan protokol sonucunda, Yükseköğretim Kurulu Başkanlığı'nın 05.05.2008 tarihli yazısıyla Afyon Kocatepe Üniversitesi'ne bağlanmıştır.

a) Tablo 3 Tablo 3: Elektrik ve Enerji Bölümü Yönetimi

(Unvanı) Adı ve Soyadı	Görev Unvanı	İş Telefonu	E-Posta
Öğr. Gör. Abdil KARAKAN	Bölüm Başkanı	0 272 218 3251	akarakan@aku.edu.tr
Öğr.Gör.Tolga YÜCEHAN	Bölüm Üyesi	0 272 218 3265	tyucehan@aku.edu.tr

Tablo 4: Elektrik ve Enerji Bölümü Komisyon Bilgileri

Komisyonun Adı	Komisyon Üyeleri
Ders Programı	Öğr.Gör. Abdil KARAKAN, Öğr.Gör. Tolga YÜCEHAN,
Sınav Programı	Öğr.Gör. Abdil KARAKAN, Öğr.Gör. Tolga YÜCEHAN,
Mezuniyet	Öğr.Gör. Abdil KARAKAN, Öğr.Gör. Tolga YÜCEHAN, Dr.Öğr.Üyesi Riyad ŞİHAB, Öğr.Gör. Ayfer ELMACI
Staj	Öğr.Gör. Abdil KARAKAN, Öğr.Gör. Tolga YÜCEHAN, Dr.Öğr.Üyesi Riyad ŞİHAB, Öğr.Gör. Ayfer ELMACI
Muafiyet ve İntibak	Öğr.Gör. Abdil KARAKAN, Öğr.Gör. Tolga YÜCEHAN, Dr.Öğr.Üyesi Riyad ŞİHAB, Öğr.Gör. Ayfer ELMACI
Bölüm Tanıtımı	Öğr.Gör. Abdil KARAKAN, Öğr.Gör. Tolga YÜCEHAN
Akademik Teşvik	Prof.Dr.Vural ÖZDEMİR, Öğr.Gör. Abdil KARAKAN, Öğr.Gör. Tolga YÜCEHAN
Yatay Geçiş Komisyonu	Öğr.Gör. Abdil KARAKAN, Öğr.Gör. Tolga YÜCEHAN, Dr.Öğr.Üyesi Riyad ŞİHAB, Öğr.Gör. Ayfer ELMACI
Burs Komisyonu	Öğr.Gör. Abdil KARAKAN, Öğr.Gör. Tolga YÜCEHAN, Dr.Öğr.Üyesi Riyad ŞİHAB, Öğr.Gör. Ayfer ELMACI

b) İnşaat Bölümü

Programın Amacı ve Önemi

İnşaat sektöründe uygulama becerisi olan ve gelişen teknolojiye uyum sağlayan teknik eleman yetiştirmektir. Teknik ve uygulamalı eğitim sonucunda öğrencilerden hedeflediğimiz; Proje yapım ve kontrol çalışmalarında teknik bilgi ve becerileri ile inşaat mühendisine yardımcı olan, yapılara ait mimari ve statik projelerin hazırlanmasında gerekli çizimleri hem el hem de bilgisayar ortamında çizebilen, inşaat sahasının topoğrafik yapısını çıkarıp değerlendirecek düzeyde ölçüm aletini kullanabilen, metraj ve keşif işlemlerini yapan ve hak edişleri düzenleyebilen, şantiye iş planını yapabilen, yapı malzemelerine yönelik deneyler yapabilen, meslekle ilgili kalite kontrol ve standartlara hakim mesleki paket programlarını kullanabilen, şantiye ve işletme yönetimini bilen bir inşaat teknikeri yetiştirmek.

İnşaat Bölümü Yönetimi

(Unvanı) Adı ve Soyadı	Görev Unvanı	İş Telefonu	E-Posta
Dr.Öğr.Üyesi Riyad ŞİHAB	Bölüm Başkanı	0 272 218 3253	riyad@aku.edu.tr
Öğr.Gör.Ayfer ELMACI	Bölüm Üyesi	0 272 218 3608	aelmaci@aku.edu.tr

İnşaat Bölümü Komisyon Bilgileri

Komisyonun Adı	Komisyon Üyeleri
Ders Programı	Dr.Öğr.Üyesi Riyad ŞİHAB
Sınav Programı	Dr.Öğr.Üyesi Riyad ŞİHAB
Mezuniyet	Dr. Öğr. Üyesi Riyad ŞİHAB, Öğr.Gör.Ayfer ELMACI Öğr.Gör.Abdil KARAKAN, Öğr.Gör. Tolga YÜCEHAN
Staj	Dr. Öğr. Üyesi Riyad ŞİHAB, Öğr.Gör.Ayfer ELMACI Öğr.Gör.Abdil KARAKAN, Öğr.Gör. Tolga YÜCEHAN
Muafiyet ve İntibak	Dr. Öğr. Üyesi Riyad ŞİHAB, Öğr.Gör.Ayfer ELMACI Öğr.Gör.Abdil KARAKAN, Öğr.Gör. Tolga YÜCEHAN
Bölüm Tanıtımı	Dr.Öğr.Üyesi Riyad ŞİHAB
Akademik Teşvik	Prof.Dr.Vural ÖZDEMİR, Öğr.Gör. Abdil KARAKAN, Öğr.Gör. Tolga YÜCEHAN
Yatay Geçiş Komisyonu	Dr. Öğr. Üyesi Riyad ŞİHAB, Öğr.Gör.Ayfer ELMACI Öğr.Gör.Abdil KARAKAN, Öğr.Gör. Tolga YÜCEHAN
Burs Komisyonu	Dr. Öğr. Üyesi Riyad ŞİHAB, Öğr.Gör.Ayfer ELMACI Öğr.Gör.Abdil KARAKAN, Öğr.Gör. Tolga YÜCEHAN

1.3.4. Fiziksel Yapı

1.3.4.1. Taşınmazlar

Tablo 5: Kapalı ve Açık Alan Bilgileri

Alan Adı	2019	2020	2021
Kapalı Alan (m ²)	1629	2778,73	2778,73
Açık Alan (m ²)	1078	1545	1545

Meslek Yüksekokulumuz 2020 yılı şubat ayında yeni hizmet binasına taşınmış olup, açık ve kapalı alanlar metrekare cinsinden tabloda belirtilmiştir.

Tablo 6: Birim Hizmet Alanları

Alan Adı	Sayı	Alan (m ²)	Kullanım Amacı
Derslik (Eğitim Binası)	9	535,74	Eğitim - Öğretim
Laboratuvar (Eğitim Binası)	3	169,28	Eğitim - Öğretim
Kütüphane (Eğitim Binası)	1	65,80	Çalışma – Bilgi Edinme
Kantin (Eğitim Binası)	1	155,65	Dinlenme – Yeme İçme
Sosyal Alan (Eğitim Binası)	3	94,33	Dinlenme
Yemekhane (Eğitim Binası)	1	129,01	Yemek
Konferans Salonu (Eğitim Binası)	1	89,19	Sunum
Toplantı Salonu (İdari Bina)	1	49,50	Toplantı Yapma
Akademik Personel Odası (İdari Bina)	12	219,20	Çalışma
İdari Personel Odası (İdari Bina)	7	160,47	Çalışma
Diğer (Arşiv, Koridor, Depo, Sığınak, Kazan Dairesi vs.)	-	1110,56	
Toplam		2778,73	

Meslek Yüksekokulumuz 2020 yılı şubat ayında yeni hizmet binasına taşınmış olup, kullanılan hizmet alanları buldukları yer ve kullanım amaçları metrekare cinsinden tabloda belirtilmiştir

Tablo 7: Eğitim ve Araştırma Alanları

Eğitim, Uygulama ve Araştırma Alanları	Öğrenci Kapasitesi						Toplam
	0-50	51-75	76-100	101-150	151-250	251 ve üzeri	
Sınıf	9						9
Diğer Eğitim Alanları	1						1
Laboratuvarlar	Eğitim	1	2				3
	Araştırma						
	Diğer						
Toplam	11	2					13

Birimimizde 9 adet derslik, 3 adet laboratuvar ve 1 adet diğer eğitim ve araştırma alanı bulunmaktadır.

Tablo 8: Akademik Personel ve İdari Personel Hizmet Alanları

Hizmet Alanı	Oda Sayısı	Alan (m ²)	Oda Başına Düşen Personel Sayısı	Personel Başına Düşen Alan (m ²)
Akademik Personel Çalışma Odası	12	219,20	1,00	73,06
İdari Personel Çalışma Odası	7	160,47	1,00	32,09
Toplam	19	379,67	2,00	105,15

Birimimizde 12 Akademik ve 7 İdari personel çalışma odası bulunmaktadır.

Not: 2021 yılı içerisinde beş (5) akademik personelimiz kadrolarıyla birlikte farklı birimlere atanmıştır.

Tablo 9: Konferans Salonu ve Toplantı Salonlarının Sayı ve Kapasitelerine Göre Dağılımı

Salonlar	Kapasitesi						Toplam
	0-50	51-75	76-100	101-150	151-250	251 ve üzeri	
Konferans Salonu			1				1
Toplantı Salonu	1						1
Toplam			1				2

Birimimizde 1 adet toplantı 1 adet konferans salonu bulunmaktadır.

Tablo 10: Kütüphane Hizmet Alanları

Alan Adı	Sayı	Oturma Kapasitesi	Alan (m ²)
Birim Kütüphane Alanı	1	23	65,80
Toplam	1	23	65,80

Birimimizde kullanılan 65,80 m² alana sahip 1 adet kütüphane salonumuz vardır.

Tablo 11: Sosyal Alanların Sayı, Alan ve Kapasitelerine Göre Dağılımı

SOSYAL ALANLAR		SAYI	ALAN (m ²)	KAPASİTE
SOSYAL	Kafeterya/ Kantine- Çay Ocağı	1	155,65	80
	Yemekhane (Personel)	1	129,01	50
	Yemekhane (Öğrenci)			
	Yeşil Alan	5	610	
	Açık Alan (Yeşil Alan Dahil)	2	1545	
	Öğrenci Dinlenme Salonu	2	46,73	25
SPOR				
	Öğrenci Dinlenme Salonu	1	47,60	8
TOPLAM		12	2533,99	163

Sosyal alanların sayısı, metrekare ve kapasite durumu tablodaki verilmiştir.

Tablo 12: Diğer Hizmet Alanları

Alan Adı	Sayı	Alan (m ²)
Çay Ocağı, Kafeterya vb.	1	155,65
Arşiv, Depo, Ambar vb.	4	131
Mescit (Sosyal Alan)	3 (2 Bay –1 Bayan)	94,33
Toplam	8	380,95

Birimimiz diğer hizmet alanları sayısı ve metrekare cinsinden tabloda verilmiştir.

1.3.4.2. Taşınırlar

Tablo 13: Taşınır Malzeme Sayı ve Tutarları

Dayanıklı Taşınırlar	2019		2020		2021	
	Sayı	Tutar	Sayı	Tutar	Sayı	Tutar
253 Tesis, Makine ve Cihazlar	113	33.066,17	115	44.136,93	116	53.308,11
254 Taşıtlar	3	931,37	3	931,37	3	931,37
255 Demirbaşlar	804	140.793,39	908	194.085,29	922	232.778,00

Son üç yıla ait birimimiz taşınır kayıtlarında 253,254 ve 255 kod grubunda bulunan malzemeler sayı ve tutar cinsinde n tabloda verilmiştir.

Tablo 14: Taşıtların Sayıları ve Tutarları

Taşıtların Cinsi	2019		2020		2021	
	Sayı	Tutar	Sayı	Tutar	Sayı	Tutar
Bisiklet	3	931,37	3	931,37	3	931,37
Toplam	3	931,37	3	931,37	3	931,37

Birimimiz Taşınır Kayıt ve Yönetim Sistemi verilerine göre 3 yıllık kayıtlarda 254 grubu 3 adet taşıtların kaydı bulunmaktadır.

Tablo 15: Taşınırların Etkin Kullanım Oranı

2019	2020	2021
(%)96,2	(%)100	(%)98,5

Birimimiz taşınırlarının etkin kullanım oranları son üç yıl verileri tabloda verilmiştir.

$$\text{Taşınırların etkin kullanım oranı} = \left[100 - \left(\frac{\text{Kayıttan düşen taşınırlar}}{\text{Mevcut taşınırlar}} \times 100 \right) \right]$$

1.3.5. Bilgi Kaynakları ve Teknolojik Kaynaklar

Tablo 16: Teknolojik Cihazlar

Teknolojik Kaynak Adı	2019	2020	2021
Masaüstü Bilgisayar	38	38	33
Dizüstü Bilgisayar	1	1	2
Projeksiyon	9	9	9
Yazıcı	7	9	7
Fotokopi Makinesi	2	2	3
Faks	1	1	1
Televizyon	1	1	1
Optik Okuyucu			1
Toplam	59	61	57

Birimimiz teknolojik kaynakları son üç yıl verileri tabloda verilmiştir.

Tablo 17: Birim Tarafından Kullanılan Programlar/Yazılımlar ve Kullanım Amaçları

Program/Yazılım Adı	Kullanım Amacı

Birimimiz tarafından kullanılan Program/Yazılım bulunmamaktadır.

Tablo 18: Bilgi Kaynakları

Bilgi Kaynağının Adı	20..	20..	20..
Basılı Yayınlar			
Basılı Süreli Yayınlar (Dergiler)			
E-kitap			
Tezler			
Kitap Ekleri - CD'ler			
Elektronik Yayınlar			
...			
Toplam			

Birimimiz bilgi kaynağı bulunmamaktadır.

1.3.6. İnsan Kaynakları

1.3.6.1. Akademik Personel

Tablo 19: Akademik Personelin Unvanları İtibarıyla Yıllara Göre Dağılımı

Unvan	2019	2020	2021
Prof. Dr.	0	0	0
Doç. Dr.	0	0	0
Dr. Öğr. Üyesi	1	1	1
Öğr. Gör. Dr.	1	1	1
Öğr. Gör. . (Ders Veren)	3	3	3
Ders Veren Öğretim Elemanı Toplamı	5	5	5
Genel Toplam	5	5	5

Tabloda belirtilen akademik personel haricinde kadrosu birimimizde olup başka birimlerde görevlendirilen 5 öğretim görevlisi bulunmakta iken 2021 yılı içerisinde 1 öğretim görevlisi muvafakat ile Isparta Uygulamalı Bilimler Üniversitesi Yalvaç Teknik Bilimler Meslek Yüksekokulu İnşaat Bölümü Yapı Denetimi Programına Doktor Öğretim Üyesi olarak naklen, 1 öğretim görevlisi kadrosuyla birlikte kurum içi farklı bir birime ve bölümü/programı kapatılan 1 öğretim görevlisi doktor ve 2 öğretim görevlisi personelimiz kadrolarıyla birlikte kurum içi farklı birimlere naklen atanmışlardır.

Tablo 20: Ders Veren Öğretim Elemanı Sayılarının Programlar İtibarıyla Dağılımı

Program Adı	Prof. Dr.	Doç. Dr.	Dr. Öğr. Üyesi	Ders Veren Arş. Gör.	Ders Veren Öğr. Gör.	Toplam
Elektrik	0	0	0	0	2	2
İnşaat Teknolojisi	0	0	1	0	1	2
Maliye	0	0	0	0	0	0
Hukuk Büro Yönetimi ve Sekreterliği	0	0	0	0	1	1
Toplam	0	0	1	0	4	5

Ders Veren Öğretim Elemanı Sayıları Programlar İtibarıyla Dağılımı tabloda verilmiştir. Tabloda belirtilen akademik personel haricinde kadrosu birimimizde olup başka birimlerde görevlendirilen 5 öğretim görevlisi bulunmakta iken 2021 yılı içerisinde 1 öğretim görevlisi muvafakat ile Isparta Uygulamalı Bilimler Üniversitesi Yalvaç Teknik Bilimler Meslek Yüksekokuluna naklen, 1 öğretim görevlisi kadrosuyla birlikte kurum içi farklı bir birime ve bölümü/programı kapatılan 1 öğretim görevlisi doktor ve 2 öğretim görevlisi personelimiz kadrolarıyla birlikte kurum içi farklı birimlere naklen atanmışlardır.

Not: Yükseköğretim Kurulu Başkanlığının 26.07.2021 tarih ve 34013 sayılı yazısı ile Hukuku Büro Yönetimi ve Sekreterliği Programı kapatılmıştır.

Tablo 21: Ders Veren Öğretim Elemanı Başına Düşen Öğrenci Sayısı

Bilgiler	2019	2020	2021
Ders Veren Öğretim Elemanı Sayısı	7	7	8
Öğrenci Sayısı	47	46	42
Ders Veren Öğretim Elemanı Başına Düşen Sayısı (%)	6,71	6,57	6

Farklı birimlerden Ders görevlendirmesi yapılan Öğr. Elemanı dahil Ders Veren Öğretim Elemanı Başına Düşen Öğrenci Sayıları son üç yıla göre dağılımı tabloda verilmiştir.

Tablo 22: Akademik Personelin Unvan İtibarıyla Çalıştığı Programlara Göre Dağılımı

Program Adı	Prof. Dr.	Doç. Dr.	Dr. Öğr. Üyesi	Arş. Gör.	Öğr. Gör.	Toplam
Elektrik	0	0	0	0	2	2
İnşaat Teknolojisi	0	0	1	0	1	2
Maliye	0	0	0	0	0	0
Hukuk Büro Yönetimi ve Sekreterliği	0	0	0	0	1	1
Toplam	0	0	1	0	4	5

Tabloda belirtilen akademik personel haricinde kadrosu birimimizde olup başka birimlerde görevlendirilen 5 öğretim görevlisi bulunmakta iken 2021 yılı içerisinde 1 öğretim görevlisi muvafakat ile Isparta Uygulamalı Bilimler Üniversitesi Yalvaç Teknik Bilimler Meslek Yüksekokuluna naklen, 1 öğretim görevlisi kadrosuyla birlikte kurum içi farklı bir birime ve bölümü/programı kapatılan 1 öğretim görevlisi doktor (Huk. Büro Yön. Ve Sek. Prg. Pers.) ve 2 öğretim görevlisi personelimiz kadrolarıyla birlikte kurum içi farklı birimlere naklen atanmışlardır.

Birimimizde Elektrik bölümünde üç öğretim görevlisi bulunmakta bunlardan bir tanesi 13/b4 maddesi kapsamında farklı birimde görevlendirilmiştir. İnşaat teknolojisi bölümünde bir Dr. Öğr. Üyesi ve bir Öğretim Görevlisi personel vardır. Bunlardan Öğretim Görevlisi personelimiz 13/b4 maddesi kapsamında farklı birimde görevlendirilmiş olup birimimizde ders görevlendirmesi ile ders vermektedir.

Not: Yükseköğretim Kurulu Başkanlığının 26.07.2021 tarih ve 34013 sayılı yazısı ile Hukuku Büro Yönetimi ve Sekreterliği Programı kapatılmıştır.

Tablo 23: Diğer Kurumlardan/Birimlerden Görevlendirilen Akademik Personel Bilgileri

Çalıştığı Program	Unvan	Geldiği Kurum/Birim	Görevlendirildiği Tarih Aralığı

Birimimizde farklı kurumlardan görevlendirilen personel bulunmamaktadır.

Tablo 24: Diğer Kurumlara/Birime Görevlendirilen Akademik Personel Bilgileri

Kadrosunun Bulunduğu Program	Unvan	Gittiği Kurum/Birim	Görevlendirildiği Tarih Aralığı
İnşaat Teknolojisi	Öğretim Görevlisi	Emirdağ Meslek Yüksekokulu	05.09.2016 -
Elektrik ve Enerji	Öğretim Görevlisi	Dinar Meslek Yüksekokulu	23.06.2016 -

Birimimiz İnşaat Teknolojisi Öğretim Görevlisi Ayfer ELMACI 01.09.2016 tarih ve 36962 sayılı yazı ve Rektörlük oluru ile Emirdağ Meslek Yüksekokuluna, Elektrik ve Enerji bölümü Öğretim Görevlisi Kübra KAYSAL 23.06.2016 tarih ve 27370 sayılı yazı ve Rektörlük oluru ile 2547 sayılı kanunun 13/b-4 maddesine istinaden Dinar Meslek Yüksekokuluna görevlendirilmiş olup, 12.09.2019 tarih ve 30464 sayılı yazı ile Afyon Meslek Yüksekokulu Müdürlüğüne görevlendirildiği bildirilmiş ve halen bu görevlendirilmesi devam etmektedir.

Tablo 25: Uluslararası Akademik Personel Bilgileri

Çalıştığı Program	Unvan	Personel Sayısı	Geldiği Ülke ve Üniversite

Birimimizde yabancı uyruklu akademik personel bulunmamaktadır.

Tablo 26: Değişim Programı Kapsamında Gelen/Giden Akademik Personelin Yıllara Göre Dağılımı

Bilgiler	20..	20..	20..
Değişim Programı Kapsamında Gelen Akademik Personel			
Değişim Programı Kapsamında Giden Akademik Personel			

Birimimizde (Erasmus – Mevlana) vb. değişim programı kapsamında gelen veya giden akademik personel bulunmamaktadır.

Tablo 27: Değişim Programı Kapsamında Giden Akademik Personel Bilgileri

Programın Adı	Unvanı, Adı ve Soyadı	Gittiği Ülke	Gittiği Kurum	Görevlendirildiği Tarih Aralığı

Birimimizde (Erasmus – Mevlana) vb. değişim programı kapsamında giden akademik personel bulunmamaktadır.

Tablo 28: Değişim Programı Kapsamında Gelen Akademik Personel Bilgileri

Programın Adı	Unvanı, Adı ve Soyadı	Geldiği Ülke ve Kurum	Görevli Olduğu Tarih Aralığı

Birimimizde (Erasmus – Mevlana) vb. değişim programı kapsamında gelen akademik personel bulunmamaktadır.

Tablo 29: Akademik Personelin Yaşlara Göre Dağılımı

	30 Yaş ve Altı	31-40 Yaş	41-50 Yaş	51-60 Yaş	61 Yaş ve Üzeri	Toplam Personel Sayısı	Ort. Yaş
Öğretim Üyesi Sayısı	0	0	0	0	1	1	66
Öğretim Üyesi Oranı (%)	0	0	0	0	100	100	
Diğer Öğretim Elemanı Sayısı	0	4	0	0		4	37,75
Diğer Öğretim Elemanı Oranı (%)	0	100	0	0	0	4	
Toplam Personel Sayısı	0	4	0	0	1	5	43,40
Akademik Personel Oranı (%)	0	80	0	0	20	100	43,40

Tabloda belirtilen akademik personel haricinde kadrosu birimimizde olup başka birimlerde görevlendirilen 5 öğretim görevlisi bulunmakta iken 2021 yılı içerisinde 1 öğretim görevlisi muvafakat ile Isparta Uygulamalı Bilimler Üniversitesi Yalvaç Teknik Bilimler Meslek Yüksekokuluna naklen, 1 öğretim görevlisi kadrosuyla birlikte kurum içi farklı bir birime ve bölümü/programı kapatılan 1 öğretim görevlisi doktor ve 2 öğretim görevlisi personelimiz kadrolarıyla birlikte kurum içi farklı birimlere naklen atanmışlardır.

Tablo 30: Akademik Personelin Kıdem/Hizmet Sürelerine Göre Dağılımı

Kıdem Aralığı	3 Yıl ve Altı	4-6 Yıl	7-10 Yıl	11-15 Yıl	16-20 Yıl	21-24 Yıl	25 Yıl ve Üzeri	Toplam
Öğretim Üyesi Sayısı	0	0	1	0	0	0	0	1
Öğretim Üyesi Oranı (%)	0	0	100	0	0	0	0	
Diğer Öğretim Elemanı Sayısı	0	1	1	2	0	0	0	4
Diğer Öğretim Elemanı Oranı (%)	0	100	100	50	0	0	0	
Toplam Akademik Personel Sayısı	0	1	2	2	0	0	0	5
Toplam Akademik Personel Oranı(%)	0	20	40	40	0	0	0	100

Tabloda belirtilen akademik personel haricinde kadrosu birimimizde olup başka birimlerde görevlendirilen 5 öğretim görevlisi bulunmakta iken 2021 yılı içerisinde 1 öğretim görevlisi muvafakat ile Isparta Uygulamalı Bilimler Üniversitesi Yalvaç Teknik Bilimler Meslek Yüksekokuluna naklen, 1 öğretim görevlisi kadrosuyla birlikte kurum içi farklı bir birime ve bölümü/programı kapatılan 1 öğretim görevlisi doktor ve 2 öğretim görevlisi personelimiz kadrolarıyla birlikte kurum içi farklı birimlere naklen atanmışlardır.

Tablo 31: Akademik Personelin Cinsiyete Göre Dağılımı

Unvan	Kadın		Erkek		Toplam Personel
	Sayı	Oran (%)	Sayı	Oran (%)	
Prof. Dr.	0	0	0	0	0
Doç. Dr.	0	0	0	0	0
Dr. Öğr. Üyesi	0	0	1	1/5=20	1
Arş. Gör.	0	0	0	0	0
Öğr. Gör.	0	0	4	4/5=80	4
Toplam	0	0	5	100	5

Birimimiz İnşaat Teknolojisi Öğretim Görevlisi Ayfer ELMACI 01.09.2016 tarih ve 36962 sayılı yazı ve Rektörlük oluru ile Emirdağ Meslek Yüksekokuluna, Elektrik ve Enerji bölümü Öğretim Görevlisi Kübra KAYSAL 23.06.2016 tarih ve 27370 sayılı yazı ve Rektörlük oluru ile 2547 sayılı kanunun 13/b-4 maddesine istinaden Dinar Meslek Yüksekokuluna görevlendirilmiş olup, 12.09.2019 tarih ve 30464 sayılı yazı ile Afyon Meslek Yüksekokulu Müdürlüğüne görevlendirildiği bildirilmiş ve halen bu görevlendirilmesi devam etmektedir.

2021 yılı içerisinde 1 öğretim görevlisi muvafakat ile Süleyman Demirel Üniversitesine naklen, 1 öğretim görevlisi kadrosuyla birlikte kurum içi farklı bir birime ve bölümü/programı kapatılan 1 öğretim görevlisi doktor ve 2 öğretim görevlisi personelimiz kadrolarıyla birlikte kurum içi farklı birimlere naklen atanmışlardır.

Tablo 32: Akademik Personelin Temel Eğitim Alanlarına Göre Dağılımı

Unvan	Beşeri ve Sosyal Bilimler Temel Alanı	Sağlık Bilimleri Temel Alanı	Doğa ve Mühendislik Bilimleri Temel Alanı
Dr. Öğr. Üyesi			1
Öğr. Gör.	1		3
Toplam	1		4

Birimimizde 1 Beşeri ve Sosyal, 4 Doğa ve Mühendislik Bilimleri Temel Alanında Akademik Personelimiz vardır.

2021 yılı içerisinde 1 öğretim görevlisi muvafakat ile Süleyman Demirel Üniversitesine naklen, 1 öğretim görevlisi kadrosuyla birlikte kurum içi farklı bir birime, bölümü/programı kapatılan 1 öğretim görevlisi doktor ve 2 öğretim görevlisi personelimiz kadrolarıyla birlikte kurum içi farklı birimlere naklen atanmışlardır.

Tablo 33: Hizmet İçi Eğitime (Eğiticilerin Eğitimi) Katılan Akademik Personel Sayıları

2019	2020	2021
-	5	4

Tablo, biriminiz kadrosunda bulunan akademik personelden son üç yılda hizmet içi eğitime (eğiticilerin eğitimi) katılanlara ilişkin sayısal veriler tabloda verilmiştir.

Tablo 34: Birim Tarafından Düzenlenen Hizmet İçi Eğitime (Eğiticilerin Eğitimi) Katılan Akademik Personel Sayıları

20..	20..	20..

Son üç yılda birimimiz tarafından düzenlenen hizmet içi eğitim (eğiticilerin eğitimi) bulunmamaktadır.

Tablo 35: Birim Tarafından Düzenlenen Hizmet İçi Eğitim (Eğiticilerin Eğitimi) Bilgileri

Eğitimi Veren	Eğitim Tarihleri	Katılımcı Sayısı

Son üç yılda birimimiz tarafından düzenlenen hizmet içi eğitim (eğiticilerin eğitimi) bulunmamaktadır.

Tablo 36: Akademik Personel Memnuniyet Düzeyi

2019	2020	2021
63,73	82,12	-

Birimimiz akademik personellerine ait son üç yıla ait akademik personel memnuniyet düzeyleri tabloda verilmiştir.

Not. 2021 yılı akademik personel memnuniyet anketine katılım olmamıştır.

1.3.6.2. İdari Personel

Tablo 37: İdari Personel Sayıları

Kadro Sınıfı	Kadrolu Çalışan	Başka Kurumlara/ Birimlere Görevlendirilen Personel Sayısı	Başka Kurumlardan/ Birimlerden Görevlendirilen Personel Sayısı	Fiili Çalışan Personel Sayısı
Genel İdari Hizmetler	3	0	0	3
Yardımcı Hizmetler	1	0	0	1
Sözleşmeli Memur	0	0	1	1
Sürekli İşçi	0	0	7	7
Toplam	4	0	8	12

Birimimizde dört kadro sınıfında çalışan personele ait istenilen bilgiler tabloda verilmiştir.

Tablo 38: İdari Personelin Yıllar İtibarıyla Unvanlara Göre Dağılımı

Kadro Unvanı	2019	2020	2021
Meslek Yüksekokulu Sekreteri	1	1	1
Bilgisayar İşletmeni	2	2	2
İdari Büro Görevlisi	1	1	1
Yardımcı Hizmetler	0	0	1
Sürekli İşçi	7	7	7
Toplam	11	11	12

Birimimiz İdari Personelin Yıllar İtibarıyla Unvanlara Göre Dağılımı tabloda verilmiştir.

Tablo 39: İdari Personelin Yaş Grupları İtibarıyla Dağılımı

	25 Yaş ve Altı	26-30 Yaş	31-35 Yaş	36-40 Yaş	41-50 Yaş	51-55 Yaş	55 Yaş Üzeri	Toplam Personel Sayısı	Ort. Yaş
Kişi Sayısı	0	1	0	2	8	1	0	12	42,75
Oran (%)	0	8,34	0	16,68	66,64	8,34			100

Birimimiz idari personellerine ait yaş grupları itibarıyla dağılımı tabloda verilmiştir.

$$\text{Ortalama yaş} = \frac{\text{Personelin Yaşları Toplamı}}{\text{Personel Sayısı}}$$

Tablo 40: İdari Personelin Hizmet Süreleri İtibarıyla Dağılımı

	5 Yıl ve Altı	6-10 Yıl	11-15 Yıl	16-20 Yıl	21-25 Yıl	26-30 Yıl	30 Yıl Üstü	Toplam
Kişi Sayısı	2	2	6	1		1		12
Oran (%)	16,66	16,66	49,98	8,33		8,33		100

Birimimiz İdari Personellerinin hizmet süreleri itibarıyla dağılımı tabloda verilmiştir.

(5 yıl ve altı 2, 6-10- yıl 2, 11-15 yıl 6,16-20 yıl 1 ve 16-30 yıl 1)

Tablo 41: İdari Personelin Cinsiyete Göre Dağılımı

Kadro Sınıfı	Kadın		Erkek		Toplam Personel
	Sayı	Oran (%)	Sayı	Oran (%)	
Genel İdari Hizmetler	0	0	3	24,99	3
Yardımcı Hizmetler	0	0	1	8,33	1
Sözleşmeli Memur	0	0	1	8,33	1
Daimi İşçi	0	0	7	58,31	7
Toplam	0	0	12	100	12

Birimimizde kadın idari personel bulunmamaktadır.

Tablo 42: İdari Personelin Eğitim Durumuna Göre Dağılımı

	İlköğretim	Ortaöğretim	Ön Lisans	Lisans	Yüksek Lisans	Doktora	Toplam
Kişi Sayısı	2	3	2	5	0	0	12
Oran (%)	16,66	24,99	16,66	41,65	0	0	100

Birimimiz idari personel eğitim durumu tabloda verilmiştir.

(İlköğretim mezunu 2, ortaöğretim 3, ön lisans 2 ve lisans 5 personel)

Tablo 43: İdari Personelin Katıldığı Eğitim Bilgileri

Eğitim Konusu	Tarih	Eğitim Yeri	Eğitim Süresi Dk.	Katılımcı Sayısı
Kalite Eğitimi	01.02.2021	ues.aku.edu.tr	106	2
Bağımlılıkla Mücadele	28.04.2021	ues.aku.edu.tr	90	3
Muhtasar ve Prim Hizmet Beyannamesi İşlemleri	21.05.2021	ues.aku.edu.tr	60	2
5510 Sayılı SGK Kanunu (Sos. Sig. Ve Gen. Sağ. Sig. Kan)	24.05.2021	ues.aku.edu.tr	60	2
İletişim Çalışmaları	27.05.2021	ues.aku.edu.tr	60	3
Etkili İletişim	28.05.2021	ues.aku.edu.tr	60	3

Kamu Mali Yönetimi ve Kont. Kanunu (5018 Say. Kan.)	02.06.2021	ues.aku.edu.tr	60	1
Yazışma Kuralları	17.02.2021	ues.aku.edu.tr	60	5
Döner Sermaye İşlemleri	18.06.2021	ues.aku.edu.tr	60	3
DMIS Programı Kullanıcı Eğt.	18.06.2021	ues.aku.edu.tr	60	2
Öğrenci İşleri İşlemleri (Staj, Sigorta Takip)	23.06.2021	ues.aku.edu.tr	60	5
EBYS Sistemi	30.06.2021	ues.aku.edu.tr	60	5
Afet Farkındalık Eğitimi	09.07.2021	Perkülüs Prog.	60	11
Afet Farkındalık Eğitimi	15.07.2021	ues.aku.edu.tr	33	11
Maaş İşlemleri, Ekders Otomasyonu	16.09.2021	ues.aku.edu.tr	60	2
Öğrenci Bilgi Sistemi	14.09.2021	ues.aku.edu.tr	120	2
Arşiv Dökümantasyon İşlemleri	23.09.2021	ues.aku.edu.tr	60	2
Harcırah Kanunu	05.10.2021	ues.aku.edu.tr	60	2
Taşınır İşlemleri	06.10.2021	ues.aku.edu.tr	60	2
Protokol ve Görgü Kuralları	11.10.2021	ues.aku.edu.tr	60	5
Öğrenci İşleri Disiplin Yönetmeliği	14.10.2021	ues.aku.edu.tr	60	1
Öğrenci İşleri Otomasyonu	21.10.2021	ues.aku.edu.tr	60	2
Moders Toplumları Kaygı Bozukluğu ve İş Yaşantısı	15.11.2021	ues.aku.edu.tr	60	5
Personel Etik İlkeleri	30.11.2021	ues.aku.edu.tr	60	5
Kişisel Verilerin Korunması	16.12.2021	ues.aku.edu.tr	60	5

Birimimiz personellerinin katılmış olduğu hizmet içi eğitimin adı, yeri, tarihi, süresi ve katılan personel bilgileri tabloda verilmiştir.

Tablo 44: Ders Veren İdari Personel Bilgileri

Unvanı	Dersin Adı	Ders Saati

Birimimizde ders veren idari personel bulunmamaktadır.

Tablo 45: Değişim Programı Kapsamında Yurt Dışına Giden İdari Personel Bilgileri

Adı ve Soyadı	Programın Adı	Gittiği Ülke	Gittiği Kurum/Üniversite	Hareketlilik Tarihleri

Değişim Programı Kapsamında Yurt Dışına Giden İdari Personel bulunmamaktadır.

Tablo 46: Değişim Programı Kapsamında Giden-Gelen İdari Personel Sayıları

Gelen/Giden İdari Personel	20..	20..	20..
Giden İdari Personel			
Gelen (Ziyaret Eden) İdari Personel			

Değişim Programı Kapsamında Giden-Gelen İdari Personel bulunmamaktadır.

Tablo 47: İdari Personel Memnuniyet Düzeyi

2019	2020	2021
74,75	74,36	70,20

Birimimiz idari personel memnuniyet düzeyi son üç yıl itibariyle tabloda verilmiştir.

1.3.7. Sunulan Hizmetler

1.3.7.1. Eğitim-Öğretim Hizmetleri

Tablo 48: Program Bilgileri

PROGRAMIN ADI	Kuruluş Yılı	Ön Lisans	Ön Lisans (İ.Ö.)	Ön Lisans (Uzaktan)	TOPLAM
Elektrik	2009	1			1
Muhasebe ve Vergi Uyg.*	2009	Kapandı			
Yapı Denetimi *	2014	Kapandı			
Maliye	2017	1			1
Hukuk Büro Yön. Ve Sek.	2018	Kapandı			
İnşaat Teknolojisi	2020	1			1
TOPLAM		3			3

Yükseköğretim Kurulu Başkanlığı'nın 18.12.2020 tarihli ve 81329 sayılı yazısı ile Yapı Denetimi programının mevcut öğrencilerinin statülerinin korunması şartıyla kapatılmış ve İnşaat Teknolojisi programının açılması uygun görülmüştür.

Yükseköğretim Kurulu Başkanlığı'nın 16.07.2021 tarihli ve 51056 sayılı yazısı ile Hukuk Büro Yönetimi ve Sekreterliği Programı kapatılmıştır.

Tablo 49: Akredite Program Sayıları

Programın Adı	Akredite Edildiği Yıl	Akreditasyon Süresi

Akredite Program bulunmamaktadır.

Tablo 50: Akreditasyon Süreci Başlatılan Program Bilgileri

Programın Adı	Akreditasyon Kurumu	Başvuru Tarihi

Akreditasyon Süreci Başlatılan Program bulunmamaktadır.

Tablo 51: Akran Değerlendirmesi Yapılan Program Sayıları

Programın Adı	Akran Değerlendirmesinin Yapıldığı Tarihler		
	2019	2020	2021
	0	0	0

Akran değerlendirme yapılan program bulunmamaktadır.

Tablo 52: Akran Değerlendirmesi Yapılan Program Bilgileri

Programın Adı	Değerlendirme Yapan Akran Kurumun ve Programın Adı	Değerlendirme Tarihleri

Akran değerlendirme yapılan program bulunmamaktadır.

Tablo 53: Yabancı Dil Hazırlık Eğitimi Uygulanan Program Sayıları

Programın Adı	20..		20..		20..	
	Zorunlu	İsteğe Bağlı	Zorunlu	İsteğe Bağlı	Zorunlu	İsteğe Bağlı

Yabancı Dil Hazırlık Eğitimi Uygulanan Program bulunmamaktadır.

Tablo 54: Kontenjanların Doluluk Oranı

Programın Adı	2019				2020				2021			
	Kontenjam	Kayıt Yaptıran Öğrenci Sayısı	Boş Kalan Kontenjan	Doluluk Oranı (%)	Kontenjam	Kayıt Yaptıran Öğrenci Sayısı	Boş Kalan Kontenjan	Doluluk Oranı (%)	Kontenjam	Kayıt Yaptıran Öğrenci Sayısı	Boş Kalan Kontenjan	Doluluk Oranı (%)
Elektrik	40	40	0	100	41	38	3	93	40	35	5	87,50
İnşaat Teknolojisi	0	0	0	0	0	0	0	0	25	7	18	28
Maliye	0	0	0	0	0	0	0	0	0	0	0	0
Yapı Denetimi	30	11	19	36,67	25	5	20	20	0	0	0	0
Toplam	70	51	19	136,67	66	43	23	113	65	42	23	115,5

Yükseköğretim Kurulu Başkanlığı'nın 18.12.2020 tarihli ve 81329 sayılı yazısı ile Yapı Denetimi programının mevcut öğrencilerinin statülerinin korunması şartıyla kapatılmış ve İnşaat Teknolojisi programının açılması uygun görülmüştür.

Tablo 55: Kayıt Yaptıran Öğrencilerin Başarı Sıralamaları

Başarı Sıralaması	2019		2020		2021	
	Sayı	Oran (%)	Sayı	Oran (%)	Sayı	Oran (%)
İlk 10.000						
10.001-20.000						
20.001-50.000						
50.001-100.000						
100.001- 200.000						
200.000-500.000						
500.000 +	51	100	43	100	42	100
Toplam	51	100	43	100	42	100

Kayıt Yaptıran Öğrencilerin Başarı Sıralamaları tabloda verilmiştir.

Tablo 56: Geçiş Yapan Öğrenci Sayıları

Geçiş Türü	2019		2020		2021	
	Gelen Öğrenci Sayısı	Giden Öğrenci Sayısı	Gelen Öğrenci Sayısı	Giden Öğrenci Sayısı	Gelen Öğrenci Sayısı	Giden Öğrenci Sayısı
Yatay Geçiş	0	2	0	7	2	9
Dikey Geçiş	0	0	0	0	0	0
...						
Toplam	0	2	0	7	2	9

Geçiş Yapan Öğrenci Sayıları yıllar itibariye tabloda verilmiştir.

Tablo 57: Yıllar İtibarıyla Öğrenci Sayıları

Programın Adı	2019	2020	2021
Elektrik	86	90	99
Yapı Denetimi	27	16	14
Muh. Ve Vergi Uyg.	6	4	4
İnşaat Teknolojisi	0	0	7
Maliye	0	0	0
Toplam	119	110	124

Birimimiz öğrencilerinin son üç yıl itibarıyla dağılımı tabloda verilmiştir.

Tablo 58: Öğrenim Türlerine Göre Öğrenci Sayıları

Programın Adı	I. Öğretim Öğrenci Sayısı			II. Öğretim Öğrenci Sayısı			Uzaktan Öğretim Öğrenci Sayısı			Toplam			Toplam Öğrenci Sayısı İçindeki Oranı (%)
	K	E	T	K	E	T	K	E	T	K	E	T	
Elektrik	1	98	99							1	98	99	79,84
Yapı Denetimi	2	12	14							2	12	14	11,29
Muh. Ve Vergi Uyg.	4	0	4							4	0	4	3,23
İnşaat Teknolojisi	0	7	7							0	7	7	5,64
Maliye	0	0	0							0	0	0	0
Toplam	7	117	124							7	117	124	100

Öğrenim Türlerine Göre Öğrenci Sayıları tabloda verilmiştir. Birimizde öğrenim türü olarak 1. Öğretim bulunmaktadır.

Tablo 59: Yaz Okulunda Öğrenim Gören Öğrenci Sayıları

Programın Adı	2019	2020	2021
Elektrik	0	0	3
Yapı Denetimi	0	0	0
Toplam	0	0	3

Yaz Okulunda Öğrenim Gören Öğrenci Sayıları yıllar itibariyle dağılımı tabloda verilmiştir.

Tablo 60: Formasyon Eğitimi Sertifika Programı Öğrenci Sayıları

2019	2020	2021
0	0	0

Birimimizde Formasyon Eğitimi Sertifika Programı Öğrencisi bulunmamaktadır.

Tablo 61: Öğrencilerin Temel Alanlara Göre Dağılımı

Temel Alan Adı	Öğrenci Sayısı	Oran (%)
Beşeri ve Sosyal Bilimler Temel Alanı	4	3,23
Sağlık Bilimleri Temel Alanı	0	0
Doğa ve Mühendislik Bilimleri Temel Alanı	120	96,77
Toplam	124	100

Meslek Yüksekokulumuzda Beşeri ve Sosyal Bilimler Temel Alanında 4 atık öğrenci, Doğa ve Mühendislik Bilimi Temel Alanında 120 öğrenci bulunmaktadır.

Tablo 62: Öğrencilerin İllere Göre Dağılımı

İl Adı	Öğrenci Sayısı	İl Adı	Öğrenci Sayısı
ADANA	2	KIRKLARELİ	1
ADYAMAN	3	KONYA	1
AFYONKARAHİSAR	19	KÜTAHYA	1
ANKARA	12	MANİSA	2
ANTALYA	4	MUĞLA	5
AYDIN	5	ORDU	1
BALIKESİR	1	SAKARYA	1
BURDUR	1	UŞAK	2
BURSA	5	VAN	1
DENİZLİ	14	ZONGULDAK	1
ERZURUM	1		
ESKİŞEHİR	2		
GAZİANTEP	4		
GİRESUN	1		
HATAY	1		
ISPARTA	3		
MERSİN	3		
İSTANBUL	7		
İZMİR	18		
KAYSERİ	2		
		Toplam	124

Meslek Yüksekokulumuz öğrencilerinin illere göre dağılımı tabloda verilmiştir.

Tablo 63: Yıllar İtibarıyla Uluslararası Öğrenci Sayıları

Programın Adı	2019	2020	2021
Elektrik	0	0	0
Yapı Denetimi	0	0	0
Muh. Ve Vergi Uyg.	0	0	0
İnşaat Teknolojisi	0	0	0
Maliye	0	0	0
Toplam	0	0	0

Meslek Yüksekokulumuzda uluslararası öğrenci bulunmamaktadır.

Tablo 64: Uluslararası Öğrenci Bilgileri

Programın Adı	Uyruğu	Kadın	Erkek	Toplam
Elektrik		0	0	0
Yapı Denetimi		0	0	0
Muh. Ve Vergi Uyg.		0	0	0
İnşaat Teknolojisi		0	0	0
Maliye		0	0	0
Toplam		0	0	0

Meslek Yüksekokulumuzda uluslararası öğrenci bulunmamaktadır.

Tablo 65: Değişim Programı Kapsamında Giden-Gelen Öğrenci Sayıları

Değişim Programı Kapsamında Gelen/Giden Öğrenci	2019	2020	2021
Giden Öğrenci Sayısı	0	0	0
Gelen Öğrenci Sayısı	0	0	0

Meslek Yüksekokulumuzda değişim kapsamında giden / gelen öğrenci bulunmamaktadır.

Tablo 66: Değişim Programı Kapsamında Giden Öğrenci Sayısı

Değişim Programının Adı	Sayı	Gittiği Kurum	Hareketlilik Tarihleri
Elektrik	0		
Yapı Denetimi	0		
Muh. Ve Vergi Uyg.	0		
İnşaat Teknolojisi	0		
Maliye	0		
Toplam	0		

Meslek Yüksekokulumuzda değişim kapsamında giden öğrenci bulunmamaktadır.

Tablo 67: Değişim Programı Kapsamında Gelen Öğrenci Sayısı

Değişim Programının Adı	Sayı	Geldiği Kurum	Hareketlilik Tarihleri
Elektrik	0		
Yapı Denetimi	0		
Muh. Ve Vergi Uyg.	0		
İnşaat Teknolojisi	0		
Maliye	0		
Toplam	0		

Meslek Yüksekokulumuzda değişim kapsamında gelen öğrenci bulunmamaktadır.

Tablo 68: Staj Yapan Öğrenci Bilgileri

Programın Adı	2019		2020		2021	
	Zorunlu Staj	İsteğe Bağlı Staj	Zorunlu Staj	İsteğe Bağlı Staj	Zorunlu Staj	İsteğe Bağlı Staj
Elektrik	13	0	7	0	20	0
Yapı Denetimi	0	0	0	0	3	0
Toplam	13	0	7	0	23	0

Meslek Yüksekokulumuzun staj yapan öğrenci bilgileri, son üç yıla göre dağılımı tabloda verilmiştir.

Tablo 69: İşletmede Mesleki Eğitim Kapsamında Eğitim Uygulamalarına Katılan Öğrenci Sayıları

Programın Adı	2019	2020	2021
Elektrik	13	7	20
Yapı Denetimi	0	0	3
Toplam	13	7	23

Son 3 yılda İşletmede Mesleki Eğitim Kapsamında Eğitim Uygulamalarına Katılan Öğrenci Sayıları tabloda verilmiştir.

Tablo 70: Mezun Durumuna Gelen ve Mezun Olan Öğrenci Sayıları

Programın Adı	2019			2020			2021		
	Mezun Durumuna Gelen Öğrenci Sayısı	Mezun Öğrenci Sayısı	Mezun Oranı (%)	Mezun Durumuna Gelen Öğrenci Sayısı	Mezun Öğrenci Sayısı	Mezun Oranı (%)	Mezun Durumuna Gelen Öğrenci Sayısı	Mezun Öğrenci Sayısı	Mezun Oranı (%)
Elektrik	2	0	0	27	18	66,66	21	17	80,95
Yapı Denetimi	11	9	81,81	8	7	87,5	5	0	0
Muh. Ve Vergi Uyg.	0	0	0	1	1	100	0	0	0
Toplam	13	9	69,23	36	26	72,22	26	17	80,95

Mezun Durumuna Gelen ve Mezun Olan Öğrenci Sayıları programları ve son 3 yıla göre dağılımı tabloda verilmiştir.

$$\text{Mezun Oranı} = \frac{\text{İlgili dönemde mezun olan öğrenci sayısı}}{\text{Mezun olabilme durumuna gelen toplam öğrencilerin sayısı}}$$

Tablo 71: Mezun Bilgi Sistemine Kaydedilen Öğrenci Bilgileri

Programın Adı	2019			2020			2021		
	Mezun Öğrenci Sayısı	Mezun Bilgi Sistemine Kaydedilen Öğrenci Sayısı	Mezun Bilgi Sistemine Kaydedilme Oranı (%)	Mezun Öğrenci Sayısı	Mezun Bilgi Sistemine Kaydedilen Öğrenci Sayısı	Mezun Bilgi Sistemine Kaydedilme Oranı (%)	Mezun Öğrenci Sayısı	Mezun Bilgi Sistemine Kaydedilen Öğrenci Sayısı	Mezun Bilgi Sistemine Kaydedilme Oranı (%)
Elektrik	0	0	0	18	18	100	17	9	52,94
Yapı Denetimi	9	2	22,22	7	0	0	0	0	0
Muh. Ve Vergi Uyg.	0	0	0	1	0	0	0	0	0
Toplam	9	2	22,22	26	18	69,23	17	9	52,94

Mezun öğrencilerimizden diploma almaya gelenlerin tümü Mezun Bilgi Sistemine kaydedilmiştir.

Tablo 72: Öğrenci Memnuniyet Düzeyi

2019	2020	2021
53,30	60,75	65,09

Öğrenci memnuniyet düzeyi son 3 yıl dağılımı tabloda verilmişti. 2019 yılı 53,30, 2020 yılı 60,75 ve 2021 65,09 olarak gerçekleşmiştir.

Tablo 73: Yıllık Ders Saati Sayıları

	I. Öğretim		II. Öğretim		Uzaktan Öğretim		Toplam		Toplam
	Maaş Kar.	Ücret Kar.	Maaş Kar.	Ücret Kar.	Maaş Kar.	Ücret Kar.	Maaş Kar.	Ücret Kar.	
Ders Saati	914	1439					914	1439	2353

Meslek Yüksekokulumuz 2021 yılı ders saatleri maaş karşılığı 914, ücret karşılığı 1439 saattir.

1.3.7.2. Araştırma ve Geliştirme Hizmetleri

Tablo 74: Teknoparklarda Kurulan Şirket Sayıları

Şirket Türü	20..	20..	20..
Akademik Personel Şirket Sayısı			
Öğrenci Şirket Sayısı			
Toplam			

Birimimiz akademik personellerinin ve öğrencilerinin teknoparklarda kurulu şirketi bulunmamaktadır.

Tablo 75: Öğretim Elemanları ve Öğrencilerin Teknoparklardaki Şirket Bilgileri

Teknoparkın Adı	Şirketin Adı	Şirketin Faaliyet Alanı	Şirketin Kurulma Tarihi	Akademik/Öğrenci

Birimimiz akademik personellerinin ve öğrencilerinin teknoparklarda kurulu şirketi bulunmamaktadır.

Tablo 76: Proje Bilgileri

Proje Kaynakları	Önceki Yılda Devreden Proje Sayısı	Yıl İçinde Eklenen Proje Sayısı	Yıl İçinde Biten Proje Sayısı	Ertesi Yıla Devreden Proje Sayısı	Yıl İçinde Proje Bütçesinden Yapılan Harcama Tutarı
B.A.P.					
TÜBİTAK					
...	1				
Toplam	1				

Birimimiz akademik personellerinin BAP TÜBİTAK vb projeleri bulunmamaktadır.

Not: Önceki yıldan projesi devreden akademik personelimiz Isparta Uygulamalı Bilimler Üniversitesi Yalvaç Teknik Bilimler Meslek Yüksekokulu İnşaat Bölümü Yapı Denetimi Programına Doktor Öğretim Üyesi olarak naklen atanmış olması nedeniyle, 24.02.2021 tarihinde birimimizde ki görevinden ayrılmıştır.

Tablo 77: Tamamlanan Proje Sayıları ve Proje Harcama Tutarları

Proje Kaynakları	20..		20..		2021	
	Sayı	Bütçe	Sayı	Bütçe	Sayı	Bütçe
B.A.P.						
TÜBİTAK						
...						
Toplam						

Birimimiz akademik personellerinin BAP TÜBİTAK vb projeleri bulunmamaktadır.

ablo 78: Yıllar İtibarıyla Buluş Sayıları

Tescil Edilen Buluş Türü	20..	20..	20..
Patent			
Faydalı Model			
...			
Toplam			

Birimimiz de herhangi bir buluş yoktur.

Tablo 79: Tescil Başvurusu Yapılan Buluş Bilgileri

Buluş Başlığı	Buluş Tipi (Patent/Faydalı Model vb.)	Buluş Sahibi/Sahipleri	Hak Sahipleri	Üniversitemiz Hak Sahipliği Oranı (%)	Başvuru Tarihi

Birimimiz de herhangi bir buluş yoktur.

Tablo biriminiz öğretim elemanları tarafından yıl içinde başvurusu yapılan patent, faydalı model vb. buluşlar dikkate alınarak doldurulacaktır. Marka başvurusu bulunması halinde buna ilişkin bilgiye ayrıca yer veriniz. Tablonun altında açıklama ve değerlendirmelere yer verilecektir.

Buluş Başlığı Sütunu: Bu sütunda buluşun adına yer veriniz.

Tablo 80: Tescil Edilen Buluş Bilgileri

Buluş Başlığı	Buluş Tipi (Patent/Faydalı Model vb.)	Buluş Sahibi/Sahipleri	Hak Sahipleri	Üniversitemiz Hak Sahipliği Oranı (%)	Tescil Edilen Ülkeler	Tescil Tarihi

Birimimiz de herhangi bir buluş yoktur.

Tablo 81: Ticarileşen Buluşlar

Buluş Başlığı	Buluş Tipi (Patent/Faydalı Model vb.)	Buluş Sahibi/Sahipleri	Hak Sahipleri	Üniversitemiz Hak Sahipliği Oranı (%)	Ticarileşme Şekli	Ticarileşme Tarihi

Birimimiz de herhangi bir buluş yoktur.

Tablo 82: Bilimsel Yayınlar

Değerlendirme Kriterleri	2019	2020	2021
SCI, SSCI ve AHCI, CPCI-S, CPCI-SSH, ESCI içindeki indeks ve özler tarafından taranan dergilerde yayınlanan teknik not, editöre mektup, tartışma, örnek olay sunumu ve özet türünden olanlar <u>dışında</u> yayınlanmış makale sayısı. (Web of Science Veri Tabanı Verilerine Göre)	0	0	0
SCI, SSCI ve AHCI, CPCI-S, CPCI-SSH, ESCI içindeki indeks ve özler tarafından taranan dergilerde yayınlanan teknik not, editöre mektup, tartışma, örnek olay sunumu ve özet türünden yayınların sayısı. (Web of Science Veri Tabanı Verilerine Göre)	0	0	0
Toplam	0	0	0

Birimimiz akademik personellerine ait bilimsel yayın sayısı tabloda verilmiştir.

Tablo 83: Öğretim Elemanlarının Uluslararası Yayın ve Atıf Sayıları (Web of Science)

Değerlendirme Kriterleri	2019	2020	2021
Öğretim Elemanlarının Yayın Sayısı	0	0	1
Öğretim Elemanı Başına Düşen Yayın Sayısı	0	0	0,50
Öğretim Elemanlarının Atıf Sayısı	0	0	2
Öğretim Elemanı Başına Düşen Atıf Sayısı	0	0	1

Öğretim Elemanlarının Uluslararası Yayın ve Atıf Sayıları son üç yıl itibariyle tabloda verilmiştir.

Tablo 84: ISI İndekslerine Giren Dergilerde Görevli Akademik Personel Sayısının Dağılımı

Yayının Adı	Baş Editör	Editör	Özel Sayı Editörü	Yardımcı Editör	Yayın Kurulu Üyesi	Değerlendirme Kurulu Üyesi	Danışma Kurulu Üyesi	Toplam
Toplam								

ISI İndekslerine Giren Dergilerde Görevli Akademik Personel bulunmamaktadır.

Tablo 85: Ulusal ve Uluslararası Hakemlik Sayıları

Düzye	20..	20..	20..
Ulusal			
Uluslararası			
Toplam			

Ulusal ve Uluslararası Hakemlik yapan personelimiz bulunmamaktadır.

Tablo 86: Öğretim Elemanlarının Aldıkları Burs Bilgileri

Öğretim Elemanının Görev Yaptığı Programın Adı	Bursun Adı	Unvanı	20..	20..	20..
Toplam					

Meslek Yüksekokulumuz öğretim elemanlarının almış olduğu burs bulunmamaktadır.

Tablo 87: Öğretim Elemanlarının Aldıkları Ödül Bilgileri

Öğretim Elemanının Görev Yaptığı Programın Adı	Ödülü Veren Kurum	Ödülün Adı	Unvanı	20..	20..	20..
Toplam						

Meslek Yüksekokulumuz öğretim elemanlarının almış olduğu ödül bulunmamaktadır.

1.3.7.3. Sosyal Hizmetler

Tablo 88: Spor Tesislerinde Gerçekleştirilen Faaliyet Bilgileri

Bulunduğu Yer	Salonun Adı	Açık/Kapalı	Kapasitesi	Gerçekleştirilen Etkinlik Sayısı	Hizmet Verdiği Kesim

Covid 19 nedeniyle Spor Tesislerinde Gerçekleştirilen Faaliyet bulunmamaktadır.

Tablo 89: Öğrencilerin/Takımların Turnuvalarda/Sanatsal-Kültürel Yarışmalarda Kazandıkları Ödüller/Dereceler

Takım/Sporcu Adı	Turnuvaların /Yarışmanın Adı	Yarışmanın Düzeyi	Kazandığı Derece ve Ödül

***Covid-19 pandemi nedeniyle herhangi bir turnuvaya veya yarışmaya katılım olmamıştır.**

Yarışmanın Düzeyi Sütunu: Bu sütunda yarışmanın kurum içi, bölgesel, ulusal veya uluslararası olma durumlarına yer verilecektir.

Tablo 90: Halka Açık Sosyal Faaliyetlerin Sayısı

Faaliyetin Adı	Faaliyetin Amacı	Faaliyetin Hedef Kitle	Katılımcı Sayısı	Faaliyetin Tarihi

Covid-19 pandemi nedeniyle herhangi Halka Açık Sosyal Faaliyet gerçekleştirilmemiştir.

Tablo 91: Çevre Duyarlılığı Kapsamında Dış Paydaşlarla Yapılan Etkinlik Bilgileri

Faaliyetin Adı	Faaliyetin Amacı	Faaliyetin Hedef Kitle (Öğrenci/Halk)	Faaliyetin Tarihi	Katılımcı Sayısı

Covid-19 pandemi nedeniyle Çevre Duyarlılığı Kapsamında Dış Paydaşlarla Yapılan Etkinlik gerçekleştirilmemiştir.

Tablo 92: Mezunlara Yönelik Düzenlenen Etkinlik Bilgileri

Faaliyetin Adı	Faaliyetin Tarihi	Katılımcı Sayısı

***Covid-19 pandemi nedeniyle herhangi bir etkinlik yapılmamıştır.**

Tablo 93: Kariyer Sahibi Mezunların Katılımıyla Gerçekleştirilen Etkinlik Bilgileri

Faaliyetin Adı	Faaliyetin Tarihi	Katılımcı Sayısı

***Covid-19 pandemi nedeniyle herhangi bir etkinlik yapılmamıştır.**

Tablo 94: Müze, Koleksiyon ve Sergilere Üniversite Dışından Gelen Ziyaretçi Sayısı

20	20	20

Birimimizde Müze, Koleksiyon ve Sergi bulunmamaktadır.

Tablo 95: Diğer Uygulama ve Hizmet Faaliyetleri Sayıları

Faaliyet Türü	2019	2020	2021
Eğitim Programı		Pandemi nedeniyle Program olmamıştır.	Pandemi nedeniyle Program olmamıştır.
Konferans		Pandemi nedeniyle Program olmamıştır.	Pandemi nedeniyle Program olmamıştır.
Kurs		Pandemi nedeniyle Program olmamıştır.	Pandemi nedeniyle Program olmamıştır.
Sempozyum/ Kongre		Pandemi nedeniyle Program olmamıştır.	Pandemi nedeniyle Program olmamıştır.
Toplantı	1	Pandemi nedeniyle Program olmamıştır.	Pandemi nedeniyle Program olmamıştır.
Tören/ Önemli Gün Programı	1	Pandemi nedeniyle Program olmamıştır.	Pandemi nedeniyle Program olmamıştır.
Proje Çalışmaları		Pandemi nedeniyle Program olmamıştır.	Pandemi nedeniyle Program olmamıştır.
Gezi/Teknik Gezi	1	Pandemi nedeniyle Program olmamıştır.	Pandemi nedeniyle Program olmamıştır.
Toplam	3		

Covid-19 pandemi nedeniyle herhangi bir etkinlik yapılmamıştır

Tablo 96: Birimi Tanıtıcı Ziyaretler

Ziyaret Edilen/Eden Kurum	Ziyaret Konusu	Ziyaret Tarihleri

Covid-19 pandemi nedeniyle birimi tanıtıcı herhangi bir ziyaret yapılmamıştır

Tablo 97: Burs Hizmetlerinden Yararlanan Öğrenci Sayıları

Burs Adı	2019	2020	2021
KYK Üniversite	1	1	1

Birimimizde 1 burslu öğrenci bulunmaktadır.

Tablo 98: Kısmi Zamanlı Öğrenci Çalıştırma Programı Kapsamında Çalışan Öğrenci Bilgileri

Çalıştığı Alt Birim	2019	2020	2021
Bilgisayar Laboratuvarı	1	1	0
Kütüphane	1	1	0
TOPLAM	2	2	0

Birimimizde 2019 ve 2020 yıllarında ikişer öğrenci kısmi zamanlı olarak çalışmıştır. 2021 yılında kısmi zamanlı öğrenci bulunmamaktadır.

Çalıştığı Alt Birim Sütunu: Bu sütuna kısmi zamanlı olarak çalışan öğrencinin biriminizde çalıştığı birime yer verilecektir. Örn: Meslek Yüksekokulu Sekreterliği, Öğrenci İşleri, Mali İşler vb.

Tablo 99: Öğrenci Kulüp ve Topluluklarının Yürüttüğü Faaliyet Bilgileri

Öğrenci Kulüp ve Topluluk Adı	Üye Sayısı	Faaliyet Türü	Faaliyet Sayıları		
			20..	20..	20..
Toplam					

Meslek Yüksekokulumuzda Öğrenci Kulüp ve topluluğu bulunmamaktadır.

Tablo 100: Öğrencilerin Mesleki Gelişim ve Kariyerlerine Yönelik Düzenlenen Eğitsel Etkinlik Bilgileri

Tarih	Konu	Konuşmacı/ Eğitmen Adı	Katılımcı Sayısı

***Covid-19 pandemi nedeniyle herhangi bir etkinlik yapılmamıştır.**

Tablo 101: Diğer Eğitim Faaliyet Bilgileri

Tarih	Konu	Konuşmacı/ Eğitmen Adı	Katılımcı Sayısı

--	--	--	--

***Covid-19 pandemi nedeniyle herhangi bir etkinlik yapılmamıştır.**

Tablo 102: Dış Paydaş Memnuniyet Düzeyi

20..	20..	20..

Tablo, üniversitemiz adına kalite koordinatörlüğü tarafından düzenlenen anket sonuçları dikkate alınarak 3 yıllık dış paydaş memnuniyet düzeyine göre doldurulacaktır. Tabloda yüzdelerle sonuçta yer verilecektir. Ayrıca tablonun altında açıklama ve değerlendirmelere yer verilecektir.

1.3.7.4. İdari Hizmetler

Tablo 103: Doğrudan Teminlere İlişkin Bilgiler

İşin Adı	Doğrudan Temin Türü	Doğrudan Temin Şekli	Doğrudan Temin Tarihi	Doğrudan Temin Tutarı
Laboratuvar Malzemesi Alımları	Mal Alımı	4734 Kapsamında 22-d (Parasal Limit Kapsamında)	30.06.2021	1203,60
Kırtasiye Malzemeleri Alımı	Mal Alımı	4734 Kapsamında 22-d (Parasal Limit Kapsamında)	05.10.2021	1961,82
Eğt. Öğr. Tes. Bak. Onr. Malz. Alımı	Mal Alımı	4734 Kapsamında 22-d (Parasal Limit Kapsamında)	05.10.2021	2421,36
Temizlik Malzemeleri Alımı	Mal Alımı	4734 Kapsamında 22-d (Parasal Limit Kapsamında)	18.10.2021	2277,99
Mkn. Techzt. Bkm ve Onarım. Giderleri	Hizmet Alımı	4734 Kapsamında 22-d (Parasal Limit Kapsamında)	12.11.2021	770,54
Laboratuvar Malzemesi Alımları	Mal Alımı	4734 Kapsamında 22-d (Parasal Limit Kapsamında)	03.12.2021	11988,80
Temizlik Malzemeleri Alımı	Mal Alımı	4734 Kapsamında 22-d (Parasal Limit Kapsamında)	03.12.2021	4302,28
Mkn. Techzt. Bkm ve Onarım. Giderleri.	Hizmet Alımı	4734 Kapsamında 22-d (Parasal Limit Kapsamında)	08.12.2021	2773,00

Meslek Yüksekokulumuz 2021 yılı içinde 8 adet doğrudan temin ile mal ve hizmet alımı yapmıştır.

Doğrudan Temin Türü: Bu sütunda doğrudan teminin mal alımı, hizmet alımı, yapım işi türlerinden hangi kategoriye girdiği belirtilecektir.

Doğrudan Temin Şekli: Bu sütunda doğrudan teminin 22-a, 22-b, 22-c vb. türlerinden hangisi kapsamında yapıldığına ilişkin bilgiye yer verilecektir.

Tablo 104: İkili Protokol ve Sözleşmeler

Kurumun Adı	Protokolün-Sözleşmenin Konusu	Başlama ve Bitiş Tarihi

Birimimiz 2021 yılı içinde herhangi bir kurum ile ikili protokol ve sözleşme yapmamıştır.

1.3.8. Yönetim ve İç Kontrol Sistemi

Bu başlıkta biriminizin yönetim yapısına ve iç kontrol kapsamında hangi süreçlerin yürütüldüğüne ilişkin bilgilere yer verilecektir.

Tablo 105: Meslek Yüksekokulu Yönetim Kurulu

Üyenin (Unvanı) Adı ve Soyadı	Görevi
Prof. Dr. Vural ÖZDEMİR	Meslek Yüksekokulu Müdürü
Dr. Öğr. Üyesi Riyad ŞİHAB	İnşaat Bölüm Başkanı
Öğr. Gör. Abdil KARAKAN	Müdür Yrd. – Elk ve Enerji Böl. Bşk. V.
Öğr. Gör. Tolga YÜCEHAN	Müdür Yardımcısı

Bu bölümde ilgili yılda Meslek Yüksekokulu Yönetim Kurulunun kaç toplantı yaptığına, kaç karar alındığına vb. bilgilere ve değerlendirmelere yer verilecektir.

Meslek Yüksekokulumuz Yönetim Kurulu 2021 yılı içinde 34 toplantı yapmıştır.

Tablo 106: Birim Danışma Kurulu

Üyenin (Unvanı) Adı ve Soyadı	Görevi	Birimi/Kurumu

İlgili mevzuat gereği oluşturulması gereken Birim Danışma Kurulu üyelerine ait bilgilere yukarıda yer alan tabloda yer verilecektir. Bu bölümde ilgili yılda Birim Danışma Kurulunun kaç toplantı yaptığına, kaç karar alındığına vb. bilgilere ve değerlendirmelere yer verilecektir.

2. AMAÇ VE HEDEFLER

2.1. BİRİMİN AMAÇLARI

Meslek Yüksekokulumuz Misyon ve Vizyonu dahilinde çalışmalar yaparak gelişen teknoloji ve küreselleşen dünyaya uygun yeni bölüm ve programlar ekleyerek uluslararası düzeyde eğitim-öğretim vermek, Ulusal ve Uluslararası projeler üretmek.

2.2. BİRİMİN HEDEFLERİ

1- Yüksekokulumuza 2022 – 2023 öğretim yılı sonuna kadar en az bir bölüm daha kazandırarak öğrenci ve Öğretim Elemanı sayılarını artırmak. (H.1.1.*)

2- Yüksekokulumuz Elektrik programı öğrencilerinin niteliklerini artırmak amacıyla elektrik laboratuvarına 2022 – 2023 öğretim yılı sonuna kadar en az 3 adet teknolojik cihaz ve malzemeler almak. (H.1.1.*)

3- Yüksekokul öğrencilerinin niteliğini ve mesleki becerilerini artırmak amacıyla 2022 – 2023 öğretim yılı sonuna kadar her yarıyılta en az bir defa teknik gezi ve kurslar düzenlemek. (H.1.1.*)

4- Yüksekokulumuzun tanınırlığını artırmak amacıyla 2022 – 2023 öğretim yılı sonuna kadar sosyal medyada gerekli tanıtımları yapmak ve sürekli güncel tutmak. (H.1.3.*)

5- Ülkemizin ve bölgemizin öncelikli alanlarına yönelik projeleri desteklemek amacıyla Dazkırı Kaymaklığı ve Dazkırı Belediyesi ile işbirliği yaparak 2022 – 2023 öğretim yılı sonuna kadar ilçemize “ **DAZKIRI MYO HATIRA ORMANI**” oluşturmak. (H.2.2.*)

6- 2022 – 2023 öğretim yılı sonuna kadar Mezun Bilgi Sistemini sürekli güncel tutarak mezunlarla ilişkileri güçlendirmek ve Mezun Bilgi Sistemi ve diğer sosyal medya platformları üzerinden mezunlarla sürekli iletişim halinde olarak bunların istihdama katılım oranlarını takip etmek . (H.3.2.*)

7- 2022 – 2023 öğretim yılı sonuna kadar her yıl öğrencilerin ve mezunların katılımının sağlandığı “**Kariyer Günleri**” düzenleyerek öğrenci ve mezunlarla ilişkileri güçlendirmek. (H.3.2.*)

8- 2022 – 2023 öğretim yılı sonuna kadar her yıl en az bir defa iç ve dış Paydaşlarla anket ve görüşmeler yaparak memnuniyet düzeylerini üst seviyeye çıkarmak. (H.3.3.*)

3. FAALİYETLERE İLİŞKİN BİLGİ VE DEĞERLENDİRMELER

3.1. MALİ BİLGİLER

3.1.1. Bütçe Uygulama Sonuçları

Tablo 107: Yıllar İtibarıyla Bütçe Harcama Tutarları

Tertip	2019	2020	2021
Temel Maaşlar	68.232,98	85.470,18	91.079,62
Taban Aylığı	302.378,06	363.184,12	381.536,90
Zamlar ve Tazminatlar	345.857,52	415.549,70	434.164,11
Ödenekler	186.353,22	226.877,92	229.148,18
Sosyal Haklar	28.492,87	33.069,50	31.046,15
Ekdere Ücretleri	9523,92	33.422,50	46.047,95
SGK Prim Ödemeleri	75.813,14	90.803,89	99.052,20
Sağlık Primi Ödemeleri	48.984,37	58.862,16	63.813,71
SGK Stajyer Öğrenci Primi Ödemeleri	614,01	500,31	1.323,69
Kırtasiye Alımları	2.293,48	5.293,84	1.961,82
Temizlik Malzemesi Alımları	4.246,82	0,00	6.580,27
Elektrik Alımı	0	4.873,49	0,00
Lab. Malz. ile Kim. ve Temrinlik Malz. Alımı	4.873,40	2.443,19	13.192,40
Yurtiçi Geçici Görev Yolluğu	1.281,16	1.697,41	2.243,33
Yurtiçi Sürekli Görev Yolluğu	0	0,00	0,00
Posta ve Telgraf Giderleri	0	600,00	0,00
Diğer Dayanıklı Mal ve Malzeme Alımları	0	0,00	0,00
Makine Teçhizat Bakım ve Onarım Giderleri	1.195,60	2.330,50	3.543,54
Eğitim Tesis Bakım ve Onarım Giderleri	1.486,80	2.183,00	2.421,36
Toplam	1.082.077,35	1.327.161,71	1.407.155,23

Birimimizin son üç yıla ait bütçe harcama tutarları tertip bazında ve toplam tutar olarak tabloda verilmiştir.

Tablo 108: Bütçe Uygulama Sonuçları

Tertip	KBÖ	Toplam Bütçe Ödeneği (TBÖ)	Harcama	KBÖ'ye Göre Harcama (%)	TBÖ'ye Göre Harcama (%)
01 - PERSONEL GİDERLERİ	1.158.759,00	1.158.759,00	1.213.022,91	104,68%	104,68%
02 - SGK DEVLET PRİMİ GİDERLERİ	166.877,00	167.377,00	164.189,60	98,39%	98,10%
03 - MAL VE HİZMET ALIM GİDERLERİ	36.120,00	36.120,00	29.942,72	82,90%	82,90%
Toplam	1.361.756,00	1.362.256,00	1.407.155,23	103,33%	103,30%

Birimimizin 2021 Yılı Bütçesi KBÖ'ne göre % 103,33 ve TBÖ'ne gerçekleşen harcama oranı % 103,30 olarak gerçekleşmiştir.

Tablo 109: Birim Bütçesinden Gerçekleştirilen Öğrenci Başına Düşen Cari Hizmet Maliyetleri

Finansman Kaynağı	2019			2020			2021		
	Toplam Cari Gider	Öğrenci Sayısı	Öğrenci Başına Düşen Cari Hizmet Maliyeti	Toplam Cari Gider	Öğrenci Sayısı	Öğrenci Başına Düşen Cari Hizmet Maliyeti	Toplam Cari Gider	Öğrenci Sayısı	Öğrenci Başına Düşen Cari Hizmet Maliyeti
Hazine Yardımı	1.082.077,35	119	9093,00	1.327.158,31	110	12065,07	1407155,23	124	11.348,02
Öz Gelir	0	0	0	0	0	0	0	0	0
Toplam	1.082.077,35	119	9093,00	1.327.158,31	110	12065,07	1407155,23	124	11.348,02

Birim Bütçesinden Gerçekleştirilen Öğrenci Başına Düşen Cari Hizmet Maliyetleri yıllar itibariyle tabloda verilmiştir.

Tablo 110: Döner Sermaye İşletmesi Bütçe Giderleri Uygulama Sonuçları

Ekonomik Kodlar	20..			20..			20..		
	Toplam Ödenek	Harcama	Harcama Oranı (%)	Toplam ödenek	Harcama	Harcama Oranı (%)	Toplam ödenek	Harcama	Harcama Oranı (%)
01-Personel Giderleri									
02-SGK. Devlet Primi Giderleri									
03-Mal ve Hizmet Alım Giderleri									
04-Cari Transferler									
05-Sermaye Giderleri									
10- Ek Ödeme									
Toplam									

Birimimizin döner sermaye geliri bulunmamaktadır.

Tablo 111: Döner Sermaye Gelirleri

20..			20..			20..		
Gelir Kodu	Gelirin Türü	Gelirin Miktarı	Gelir Kodu	Gelirin Türü	Gelirin Miktarı	Gelir Kodu	Gelirin Türü	Gelirin Miktarı
Toplam			Toplam			Toplam		

Birimimizin döner sermaye geliri bulunmamaktadır.

Tablo 112: Birim Bütçesinden Öğretim Elemanı Başına Düşen Döner Sermaye Gelirleri

20..			20..			20..		
Döner Sermaye Gelir Toplamı	Birim Öğretim Elemanı Sayısı	Öğretim Elemanı Başına Düşen Döner Sermaye Geliri	Döner Sermaye Gelir Toplamı	Birim Öğretim Elemanı Sayısı	Öğretim Elemanı Başına Düşen Döner Sermaye Geliri	Döner Sermaye Gelir Toplamı	Birim Öğretim Elemanı Sayısı	Öğretim Elemanı Başına Düşen Döner Sermaye Geliri
—	—	—	—	—	—	—	—	—

Birimimizin döner sermaye geliri bulunmamaktadır.

3.1.2 Mali Denetim Sonuçları

3.1.2.1. Dış Denetim

Bu dönemde dış denetim olmamıştır.

3.1.2.2. İç Denetim

1-Arşiv Denetimi

18.05.2021 tarihinde arşiv denetimi olmuştur. Denetim Üniversite genelinde gerçekleştiğinden sonuçlar rektörlük tarafından birimlere bildirilecektir.

2-Elektrik Hat Denetimi

Herhangi bir problem bulunmamaktadır.

3.2. PERFORMANS BİLGİLERİ

Tablo 113: Performans Göstergeleri

Performans Göstergeleri	2019	2020	2021
P.G. 1.1.1.1. Akreditasyon süreci başlatılan program sayısı	0	0	0
P.G. 1.1.2.1. Akran değerlendirilmesi yapılan program sayısı	0	0	0
P.G. 1.1.2.2. Toplam program sayısı	4	4	3
P.G. 1.1.2.3. Akran değerlendirilmesi yapılan program sayısının toplam program sayısına oranı (%)	0	0	0
P.G. 1.2.1.1. Hizmet içi eğitime (eğiticilerin eğitimi) katılan öğretim elemanı sayısı	0	5	4
P.G. 1.2.1.2. Toplam öğretim elemanı sayısı	5	5	5
P.G. 1.2.1.3. Hizmet içi eğitime (eğiticilerin eğitimi) katılan öğretim elemanı sayısının toplam öğretim elemanı sayısına oranı	0	100	80
P.G. 1.2.2.1. Ders veren öğretim elemanı sayısı	7	7	8
P.G. 1.2.2.2. Toplam öğrenci sayısı	119	110	124
P.G. 1.2.2.3. Ders veren öğretim elemanı başına düşen öğrenci sayısı	6,71	6,57	6
P.G. 1.2.3.1. Erasmus değişim programına katılan öğretim elemanı sayısı	0	0	0
P.G. 1.2.3.2. Mevlana değişim programına katılan öğretim elemanı sayısı	0	0	0
P.G. 1.2.3.3. Değişim programlarına katılan toplam öğretim elemanı sayısı	0	0	0
P.G. 1.2.3.4. Değişim programlarına katılan öğretim elemanı sayısının toplam öğretim elemanı sayısına oranı (%)	0	0	0
P.G. 1.3.1.1. Uluslararası öğrenci sayısı	0	0	0
P.G. 1.3.1.2. Uluslararası öğrenci sayısının toplam öğrenci sayısına oranı (%)	0	0	0
P.G. 1.3.2.1. Uluslararası etkinlik sayısı	0	0	0
P.G. 1.3.3.1. Erasmus değişim programı kapsamında gelen öğrenci sayısı	0	0	0
P.G. 1.3.3.2. Mevlana değişim programı kapsamında gelen öğrenci sayısı	0	0	0
P.G. 1.3.3.3. Uluslararası değişim programları kapsamında gelen toplam öğrenci sayısı	0	0	0

P.G. 1.4.3.1. Öğrencilerin mesleki gelişim ve kariyerlerine yönelik eğitimsel etkinliklerin sayısı	0	0	0
P.G. 1.4.4.1. Erasmus değişim programı kapsamında giden öğrenci sayısı	0	0	0
P.G. 1.4.4.2. Mevlana değişim programı kapsamında giden öğrenci sayısı	0	0	0
P.G. 1.4.4.3. Farabi değişim programı kapsamında giden öğrenci sayısı	0	0	0
P.G. 1.4.4.4. Ulusal ve uluslararası değişim programları kapsamında giden öğrenci sayısı	0	0	0
P.G. 1.4.5.1. Mezun öğrenci sayısı	9	26	17
P.G. 1.4.5.2. Mezun olabilme durumuna gelen öğrenci sayısı	13	36	26
P.G. 1.4.5.3. Mezun öğrenci sayısının mezun olabilme durumuna gelen öğrenci sayısına oranı	69,23	72,22	65,38
P.G. 2.1.1.1. Üniversite mali kaynaklarıyla tamamlanan proje sayısı	0	0	0
P.G. 2.1.2.1. Üniversite dışı ulusal kurum ve kişilerden sağlanan mali kaynaklarla tamamlanan proje sayısı	0	0	0
P.G. 2.1.3.1. Uluslararası kurum ve kişilerden sağlanan mali kaynaklarla tamamlanan proje sayısı	0	0	0
P.G. 2.1.4.1. Öğretim üyesi sayısı	1	1	1
P.G. 2.1.4.2. Öğretim üyelerinin uluslararası yayın sayısı (Web of Science)	0	0	0
P.G. 2.1.4.3. Öğretim elemanlarının uluslararası yayın sayısı (Web of Science)	0	0	1
P.G. 2.1.4.4. Öğretim elemanı başına düşen uluslararası yayın sayısı (Web of Science)	0	0	0,50
P.G. 2.1.4.5. Öğretim üyesi başına düşen uluslararası yayın sayısı (Web of Science)	0	0	0
P.G. 2.1.5.1. Öğretim üyelerinin uluslararası atıf sayısı (Web of Science)	0	0	0
P.G. 2.1.5.2. Öğretim elemanlarının uluslararası atıf sayısı (Web of Science)	0	0	2
P.G. 2.1.5.3. Öğretim elemanı başına düşen uluslararası atıf sayısı (Web of Science)	0	0	1
P.G. 2.1.5.4. Öğretim üyesi başına düşen uluslararası atıf sayısı (Web of Science)	0	0	0
P.G. 2.2.1.1. Rektörlük bilimsel araştırma projelerine sağlanan destek miktarı (□)	0	0	0
P.G. 2.2.2.1. Üniversite dışı kurum ve kişilerin projelere sağladığı mali destek miktarı(□)	0	0	0
P.G. 2.3.1.1. Teknoparkta yürütülen Ar-Ge ve girişimcilik proje sayısı	0	0	0
P.G. 2.3.2.1. Teknoparkta üniversitemiz öğretim elemanlarının şirket sayısı	0	0	0
P.G. 2.3.3.1. Teknoparkta üniversitemiz öğrencilerinin şirket sayısı	0	0	0
P.G. 2.3.4.1. Üniversite adına tescil edilen toplam patent/ faydalı model/ marka sayısı	0	0	0
P.G. 2.3.5.1. Üniversite adına tescil edilen ticarileşmiş toplam patent/ faydalı model /marka sayısı	0	0	0
P.G. 3.1.1.1. Dış danışma kurulları ile yapılan toplantı sayısı	4	4	4
P.G. 3.1.2.1. Halka açık sosyal faaliyetlerin sayısı	Pandemi	Pandemi	Pandemi
P.G. 3.1.3.1. Çevre duyarlılığı kapsamında dış paydaşlarla yapılan etkinlik sayısı	Pandemi	Pandemi	Pandemi
P.G. 3.1.4.1. Üniversiteyi tanıtıcı ziyaret sayısı	4	4	4
P.G. 3.2.1.1. Plan dönemi başından itibaren (2019) mezun olanların mezun bilgi sistemine kaydedilme oranı (%)	22,22	69,23	52,94
P.G. 3.2.2.1. Daha önceki yıllarda mezun olan öğrencilerimize yönelik düzenlenen etkinlik sayısı	0	0	0
P.G. 3.2.3.1. Kariyer sahibi mezunlarımızın katılımıyla gerçekleştirilen etkinlik sayısı	0	0	0
P.G. 3.3.1.1. Öğrenci memnuniyet düzeyi (%)	53,30	60,75	65,09
P.G. 3.3.2.1. Akademik personel memnuniyet düzeyi (%)	63,73	82,12	Katılım Yok
P.G. 3.3.3.1. İdari personel memnuniyet düzeyi (%)	74,75	74,36	70,20
P.G. 3.3.4.1. Dış paydaş memnuniyet düzeyi (%)	-	-	-
P.G. 3.4.3.1. Müze, koleksiyon ve sergilere üniversite dışından gelen ziyaretçi sayısı	-	-	-
P.G. 4.2.1.1. Kurum tarafından verilen hizmet içi eğitime katılan personel sayısı	9	9	11
P.G. 4.3.1.1. Mali konulara ilişkin verilen eğitimlere katılan sorumlu personel sayısı	2	2	3
P.G. 4.3.4.1. Döner sermaye gelirleri (□)	0	0	0
P.G. 4.4.1.1. Eğitim-öğretim, araştırma ve sosyal alanlar (m ²)	2707	4323,73	4323,73
P.G. 4.4.3.1. Kayıttan düşen taşınır sayısı	35	0	16
P.G. 4.4.3.2. Taşınır sayısı	920	908	1041
P.G. 4.4.3.3. Taşınırın etkin kullanım oranı [100- (Kayıttan düşen taşınır/Mevcut taşınır x 100)]	96,2	100	98,5

Birimimiz 2021 yılı performans bilgileri tabloda verilmiştir.

4. KURUMSAL KABİLİYET VE KAPASİTENİN DEĞERLENDİRİLMESİ

4.1. GÜÇLÜ YÖNLER

- Misyon ve Vizyon sahibi olması,
- Genç ve dinamik kadro,
- Esnek yapı,
- Öğretim Elemanlarımızın mesleki bilgi ve tecrübesi,
- Bilgisayar eğitimine ve uygulamaya verilen önem,
- Mesleki gelişim için yapılan deney ve uygulamalar,
- Birebir uygulamalı dersler ve programlar,
- Öğretim Elemanı – Öğrenci iletişimi (Eğitim Boyunca ve Mezuniyet Sonrası),
- Sosyal faaliyetler,
- Öğretim Elemanlarına akademik kariyer ve bilimsel çalışma yapma olanaklarının sağlanması.
- Fakültelere dikey geçiş imkanı bulunması,
- Açık öğretim yoluyla lisans tamamlama imkanı,
- Mezunlar için öngörülen askerlik düzenlemesi,
- Ulaşım kolaylığı,
- İlçemizin Ankara – İzmir otoyolu üzerinde olması
- İlçemizin tren garına sahip olması (500 m.)
- Denizli hava alanına çok yakın olması (30 km.)
- İlçemizin çeşitli fabrikaların bulunduğu organize sanayiye sahip olması,
- Denizli Organize Sanayi bölgesine yakın olması,
- Sanayinin duyduğu ihtiyaç
- Okulumuzun 2020-2021 Eğitim-Öğretim yılında mevcut eğitim binasından daha geniş, daha modern ve iki binadan oluşan yeni eğitim binasına taşınacak olması.

4.2. İYİLEŞTİRMEYE AÇIK YÖNLER

- Meslek Yüksekokullarının fakültelere göre küçümsenmesi,
- Sınavsız geçiş uygulaması,
- Gelen öğrencilerin eğitim seviyesinin düşüklüğü,
- Gelen öğrencilerin geliş amaçlarının farklılığı,
- Öğrenciler açısından başarının her geçen gün hedef olmaktan uzaklaşması,
- İlçe halkının yüksekokulu sadece ekonomik getiri kaynağı olarak görmesi,
- Yüksekokulumuzun merkez kampüse uzak olması,
- Öğrencilerin staj yeri bulmalarındaki zorluklar,
- Kütüphanede yeterince doküman bulunmaması

4.3. DEĞERLENDİRME

- Meslek Yüksekokullarının fakültelere göre küçümsenmesi,
- Sınavsız geçiş uygulaması,
- Gelen öğrencilerin eğitim seviyesinin düşüklüğü,
- Gelen öğrencilerin geliş amaçlarının farklılığı,
- Öğrenciler açısından başarının her geçen gün hedef olmaktan uzaklaşması,
- İlçe halkının yüksekokulu sadece ekonomik getiri kaynağı olarak görmesi,
- Yüksekokulumuzun merkez kampüse uzak olması,
- Öğrencilerin staj yeri bulmalarındaki zorluklar,
- Kütüphanede yeterince doküman bulunmaması

5. ÖNERİ VE TEDBİRLER

- Meslek Yüksekokulumuzun gerek kapasite gerekse de bölüm ve program bazında büyümesi ve gelişmesi için gerekli olan koşulların sağlanması,
- Öğrencilerin iş hayatına en iyi şekilde ayak uydurabilmeleri için staj programlarının olabildiğince etkin geçirilmesinin sağlanması,
- Programların günümüz koşullarına uygun hale getirilmesi için gerekli revizelerinin yapılması,
- Gerek Kamu Personeli Seçme Sınavı gerekse de Dikey Geçiş Sınavında mevcut olan başarının daha da üst sıralara çekilmesi,
- İlçe halkının yüksekokulu sadece ekonomik getiri kaynağı olarak görmemesi,
- Öğrencilerin staj yeri bulmalarındaki zorluklar,
- Kütüphanede yeterince doküman bulundurulması.