



T.C.

AFYON KOCATEPE  
ÜNİVERSİTESİ

DAZKIRI MESLEK  
YÜKSEKOKULU

2020 YILI

BİRİM FAALİYET RAPORU

## HARCAMA YETKİLİSİ SUNUŞU

Dazkırı Meslek Yüksekokulu, 17.09.1998 tarihinde Yükseköğretim Kurulu Genel Kurul toplantısında açılmasına karar verilmiş olup, 2001 – 2002 Eğitim – Öğretim yılında ilk kez Süleyman Demirel Üniversitesi bünyesinde Ek Kontenjanla faaliyete geçmiştir.

Yüksekokul’umuzun **METEB** (Mesleki ve Teknik Eğitim Bölgesi) Afyonkarahisar bölgesinde olması nedeniyle, Süleyman Demirel Üniversitesi ve Afyon Kocatepe Üniversitesi Rektörleri arasında 08.02.2008 tarihinde imzalanan “**Süleyman Demirel Üniversitesi Dazkırı Meslek Yüksekokulu’nun Afyon Kocatepe Üniversitesi’ne devrine dair**” protokol Afyon Kocatepe Üniversitesinin 22.01.2008 tarih ve 2008/3 sayılı Senato ve Süleyman Demirel Üniversitesi’nin 07.02.2008 tarih ve 262/5 sayılı Senato Kararları ile uygun görülmüş ve Süleyman Demirel Üniversitesi’ne bağlı Dazkırı Meslek Yüksekokulu, Yükseköğretim Kurulu Başkanlığı’nın **05.05.2008** tarih ve **11368** sayılı yazısı ile Yüksekokul’umuz bağlantısının değiştirilerek **Afyon Kocatepe Üniversitesi’ne** devredilmiştir.

13. Eğitim yılını geride bırakan Meslek Yüksekokulumuza 2020 – 2021 Eğitim – Öğretim yılı güz döneminde mevcut programlar **Elektrik Normal Öğretim 38 ve Yapı Denetimi Normal Öğretim Programına 5** yeni öğrenci kaydı yapılmıştır.

### **Yüksekokulumuza Bağlı Bölüm / Programlar:**

#### ***Elektrik ve Enerji Bölümü***

*Elektrik ( Normal Öğretim)*

#### ***Sosyal Programlar***

*Maliye (Normal Öğretim)*

*Hukuk Büro Yönetimi ve Sekreterliği (Normal Öğretim)*

#### ***İnşaat Bölümü***

*Yapı Denetimi (Normal Öğretim)*

**Yükseköğretim Kurulu Başkanlığı’nın 07.04.2017 tarihli ve 24663 sayılı yazısı ile Maliye programının açılması uygun görülmüştür.**

**Yükseköğretim Kurulu Başkanlığı’nın 02.03.2018 tarihli ve 17564 sayılı yazısı ile Hukuk Büro Yönetimi ve Sekreterliği programının açılması uygun görülmüştür.**

**Not: Sosyal programlara 2021-2022 Eğitim Öğretim yılında öğrenci alımı planlanmaktadır.**

# İÇİNDEKİLER

HARCAMA YETKİLİSİ SUNUŞU.....	ii
İÇİNDEKİLER.....	iii
TABLO LİSTESİ .....	iv
<b>1. GENEL BİLGİLER .....</b>	<b>1</b>
1.1. MİSYON VE VİZYON.....	1
1.2. YETKİ, GÖREV VE SORUMLULUKLAR .....	1
1.3. BİRİME İLİŞKİN BİLGİLER .....	1
<b>1.3.1. Tarihsel Gelişim.....</b>	<b>1</b>
<b>1.3.2. Örgüt Yapısı .....</b>	<b>2</b>
<b>1.3.3. Fiziksel Yapı .....</b>	<b>4</b>
1.3.3.1. Taşınmazlar .....	4
1.3.3.2. Taşınırlar .....	5
<b>1.3.4. Bilgi Kaynakları ve Teknolojik Kaynaklar.....</b>	<b>6</b>
<b>1.3.5. İnsan Kaynakları .....</b>	<b>7</b>
1.3.5.1. Akademik Personel .....	7
1.3.5.2. İdari Personel.....	8
<b>1.3.6. Sunulan Hizmetler .....</b>	<b>11</b>
1.3.6.1. Eğitim Hizmetleri .....	11
1.3.6.2. Araştırma ve Geliştirme Hizmetleri.....	14
1.3.6.3. İdari Hizmetler .....	15
<b>1.3.7. Yönetim ve İç Kontrol Sistemi .....</b>	<b>15</b>
<b>2. AMAÇ VE HEDEFLER.....</b>	<b>16</b>
2.1. BİRİMİN AMAÇLARI.....	16
2.2. BİRİMİN HEDEFLERİ .....	16
<b>3. FAALİYETLERE İLİŞKİN BİLGİ VE DEĞERLENDİRMELER .....</b>	<b>16</b>
3.1. MALİ BİLGİLER.....	16
<b>3.1.1 Bütçe Uygulama Sonuçları .....</b>	<b>16</b>
<b>3.1.2 Mali Denetim Sonuçları.....</b>	<b>17</b>
3.1.2.1. Dış Denetim Sonuçları.....	17
3.1.2.2. İç Denetim Sonuçları.....	17
3.2. PERFORMANSBİLGİLERİ.....	17

<b>4. KURUMSAL KABİLİYET VE KAPASİTENİN DEĞERLENDİRİLMESİ .....</b>	<b>18</b>
4.1. GÜÇLÜ YÖNLER.....	18
4.2. İYİLEŞTİRMEYE AÇIK YÖNLER.....	18
4.3. DEĞERLENDİRME .....	19
<b>5. ÖNERİ VE TEDBİRLER .....</b>	<b>19</b>
<b>EK-1:İÇ KONTROL GÜVENCE BEYANI.....</b>	<b>20</b>
<b>EK-2: BİRİM YÖNETİM KURULU.....</b>	<b>21</b>

## **TABLO LİSTESİ**

<b>Tablo 1:</b> Temel Hizmet Alanları.....	<b>4</b>
<b>Tablo 2:</b> Eğitim ve Araştırma Alanları.....	<b>4</b>
<b>Tablo 3:</b> Akademik Personel ve İdari Personel Hizmet Alanları.....	<b>4</b>
<b>Tablo 4:</b> Konferans Salonu ve Toplantı Salonlarının Sayı ve Kapasitelerine Göre Dağılımı .....	<b>5</b>
<b>Tablo 5:</b> Kütüphane Hizmet Alanları.....	<b>5</b>
<b>Tablo 6:</b> Sosyal Alanların Sayı, Alan ve Kapasitelerine Göre Dağılımı .....	<b>5</b>
<b>Tablo 7:</b> Diğer Hizmet Alanları.....	<b>5</b>
<b>Tablo 8:</b> Taşınır Malzemeler Sayı ve Tutarları.....	<b>5</b>
<b>Tablo 9:</b> Taşıt Sayıları.....	<b>6</b>
<b>Tablo 10:</b> Birim Tarafından Kullanılan Yazılımlar ve Kullanım Amaçları .....	<b>6</b>
<b>Tablo 11:</b> Teknolojik Kaynaklar.....	<b>6</b>
<b>Tablo 12:</b> Bilgi Kaynakları.....	<b>6</b>
<b>Tablo 13:</b> Akademik Personelin Unvanları İtibarıyla Dağılımı.....	<b>7</b>
<b>Tablo 14:</b> Akademik Personelin Unvan İtibarıyla Çalıştığı Programlara Göre Dağılımı.....	<b>7</b>
<b>Tablo 15:</b> Akademik Personelin Yaşlara Göre Dağılımı.....	<b>7</b>
<b>Tablo 16:</b> Akademik Personelin Kıdem/Hizmet Sürelerine Göre Dağılımı .....	<b>8</b>
<b>Tablo 17:</b> Akademik Personelin Cinsiyete Göre Dağılımı .....	<b>8</b>
<b>Tablo 18:</b> Akademik Personelin Temel Eğitim Alanlarına Göre Dağılımı .....	<b>8</b>
<b>Tablo 19:</b> İdari Personel Sayıları.....	<b>8</b>
<b>Tablo 20:</b> İdari Personelin Yaş Grupları İtibarıyla Dağılımı .....	<b>9</b>
<b>Tablo 21:</b> İdari Personelin Hizmet Süreleri İtibarıyla Dağılımı .....	<b>9</b>
<b>Tablo 22:</b> İdari Personelin Cinsiyet Dağılımı .....	<b>9</b>
<b>Tablo 23:</b> İdari Personelin Eğitim Durumuna Göre Dağılımı .....	<b>9</b>
<b>Tablo 24:</b> İdari Personel Eğitim Bilgileri.....	<b>10</b>
<b>Tablo 25:</b> Program Bilgileri.....	<b>11</b>
<b>Tablo 26:</b> Öğrenim Türlerine Göre Öğrenci Sayıları .....	<b>11</b>
<b>Tablo 27:</b> Öğrencilerin Temel Alanlara Göre Dağılımı .....	<b>12</b>
<b>Tablo 28:</b> Öğrencilerin İllere Göre Dağılımı .....	<b>12</b>
<b>Tablo 29:</b> YKS Sonucu Yerleşen Öğrenci Sayısı ve Doluluk Oranı.....	<b>12</b>

<b>Tablo 30:</b> YKS Sonucu Yerleşen Öğrencilerin Başarı Sıralamaları .....	13
<b>Tablo 31:</b> Staj Yapan Öğrenci Sayısı .....	13
<b>Tablo 32:</b> Mezun Durumundaki ve Mezun Olan Öğrenci Sayıları .....	13
<b>Tablo 33:</b> Birim Öğretim Elemanlarının Proje Çalışmaları .....	14
<b>Tablo 34:</b> Birim Öğretim Elemanlarının Akademik Çalışmaları .....	14
<b>Tablo 35:</b> Diğer Uygulama ve Hizmet Faaliyetleri Sayıları .....	14
<b>Tablo 36:</b> Burs Hizmetlerinden Yararlanan Öğrenci Sayıları .....	14
<b>Tablo 37:</b> Doğrudan Teminlere İlişkin Bilgiler .....	15
<b>Tablo 38:</b> Mezun Durumundaki ve Mezun Olan Öğrenci Sayıları .....	15
<b>Tablo 39:</b> Bütçe Uygulama Sonuçları .....	16
<b>Tablo 40:</b> Birim Bütçesinden Gerçekleştirilen Öğrenci Başına Düşen Cari Hizmet Maliyetleri .....	17
<b>Tablo 41:</b> Performans Göstergeleri.....	17

## GENEL BİLGİLER

### MİSYON VE VİZYON

Öğrencilerimizi küreselleşen ve rekabet düzeyi artan geleceğin dünyasına hızla gelişen çağın gereklerine ayak uydurabilen; bilgiyi üreten ve paylaşan, bilimsellik, evrensellik, güvenilirlik, yaratıcılık, topluma yararlılık, çağdaşlık değerleri ışığında ülke ve dünya gerçeklerine duyarlı, kültürel olarak donanımlı, araştırmacı, üretici, ekip halinde ve tek başına çalışma, sorumluluk alma özelliklerine sahip bireyler olarak yetiştirmek; bölgesel, ulusal ve uluslararası ihtiyaçlar temelinde ülkemizin ve toplumumuzun yaşam kalitesinin yükseltilmesine katkıda bulunmaktadır.

Ulusal ve uluslararası alanda uzmanlık konularımızda ortaya çıkan yenilikleri izleyen, dünya ile bilimsel paylaşma açık, yaşam boyu öğrenmeyi hedefleyen, takım çalışması ruhuna sahip, kurumsal kültürü ve kimliği güçlü, dünyadaki nitelikli Yüksekokullar ile eşdeğer bir eğitim ve öğretim kurumu olmak ve bunlara uygun kurum kültürü ve kimliği oluşturmaktır.

### YETKİ, GÖREV VE SORUMLULUKLAR

Yüksekokul Kurullarına başkanlık etmek, Yüksekokul Kurullarının kararlarını uygulamak ve Yüksekokul birimleri arasında düzenli çalışmayı sağlamak,

- Her öğretim yılı sonunda ve istendiğinde Yüksekokulün genel durumu ve işleyişi hakkında Rektöre rapor vermek,
- Yüksekokulün ödenek ve kadro ihtiyaçlarını gerekçesi ile birlikte Rektörlüğe bildirmek, Yüksekokul Bütçesi ile ilgili Yüksekokul Yönetim Kurulunun da görüşünü aldıktan sonra Rektörlüğe sunmak,
- Yüksekokulün birimleri ve her düzeydeki personel üzerinde genel gözetim ve denetim görevini yapmak,
- 2547 Sayılı Yükseköğretim Kanun ile kendisine verilen diğer görevleri yapmaktır,
- Yüksekokulün ve bağlı birimlerin öğretim kapasitesinin rasyonel bir şekilde kullanılmasında ve geliştirilmesinde gerektiği zaman güvenlik önlemlerinin alınmasında, öğrencilerin gerekli sosyal hizmetlerinin sağlanmasında, eğitim – öğretim, bilimsel araştırma ve yayım faaliyetlerinin düzenli bir şekilde yürütülmesinde, bütün faaliyetlerin gözetim ve denetiminin yapılmasında, takip ve kontrol edilmesinde ve sonuçlarının alınmasında Rektöre karşı birinci derecede sunulmuştur.

#### 1.1. BİRİME İLİŞKİN BİLGİLER

##### 1.1.1. Tarihsel Gelişim

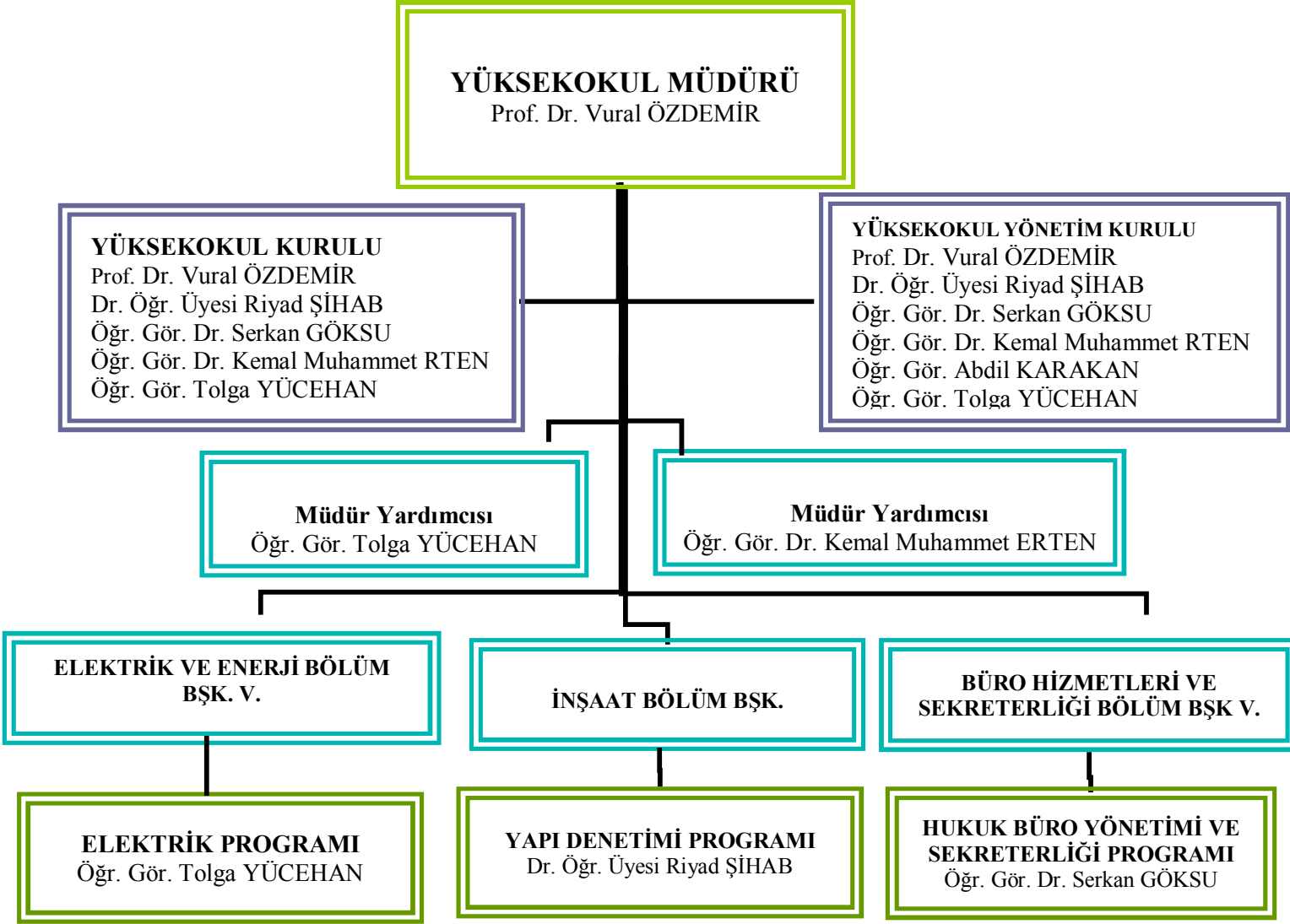
Dazkırı Meslek Yüksekokulu, 17.09.1998 tarihinde Yükseköğretim Kurulu Genel Kurul toplantısında açılmasına karar verilmiş olup, 2001 – 2002 Eğitim – Öğretim yılında ilk kez Süleyman Demirel Üniversitesi bünyesinde Ek Kontenjanla faaliyete geçmiştir.

Yüksekokul’umuzun **METEB** (Mesleki ve Teknik Eğitim Bölgesi) Afyonkarahisar bölgesinde olması nedeniyle, Süleyman Demirel Üniversitesi ve Afyon Kocatepe Üniversitesi Rektörleri arasında 08.02.2008 tarihinde imzalanan “**Süleyman Demirel Üniversitesi Dazkırı Meslek Yüksekokulu’nun Afyon Kocatepe Üniversitesi’ne devrine dair**” protokol Afyon Kocatepe Üniversitesinin 22.01.2008 tarih ve 2008/3 sayılı Senato ve Süleyman Demirel Üniversitesi’nin 07.02.2008 tarih ve 262/5 sayılı Senato Kararları ile uygun görülmüş ve Süleyman Demirel Üniversitesi’ne bağlı Dazkırı Meslek Yüksekokulu, Yükseköğretim Kurulu Başkanlığı’nın **05.05.2008** tarih ve **11368** sayılı yazısı ile Yüksekokul’umuz bağlantısının değiştirilerek **Afyon Kocatepe Üniversitesi’ne** devredilmiştir.

**T.C.**  
**AFYON KOCATEPE ÜNİVERSİTESİ**  
**Dazkırı Meslek Yüksekokulu**

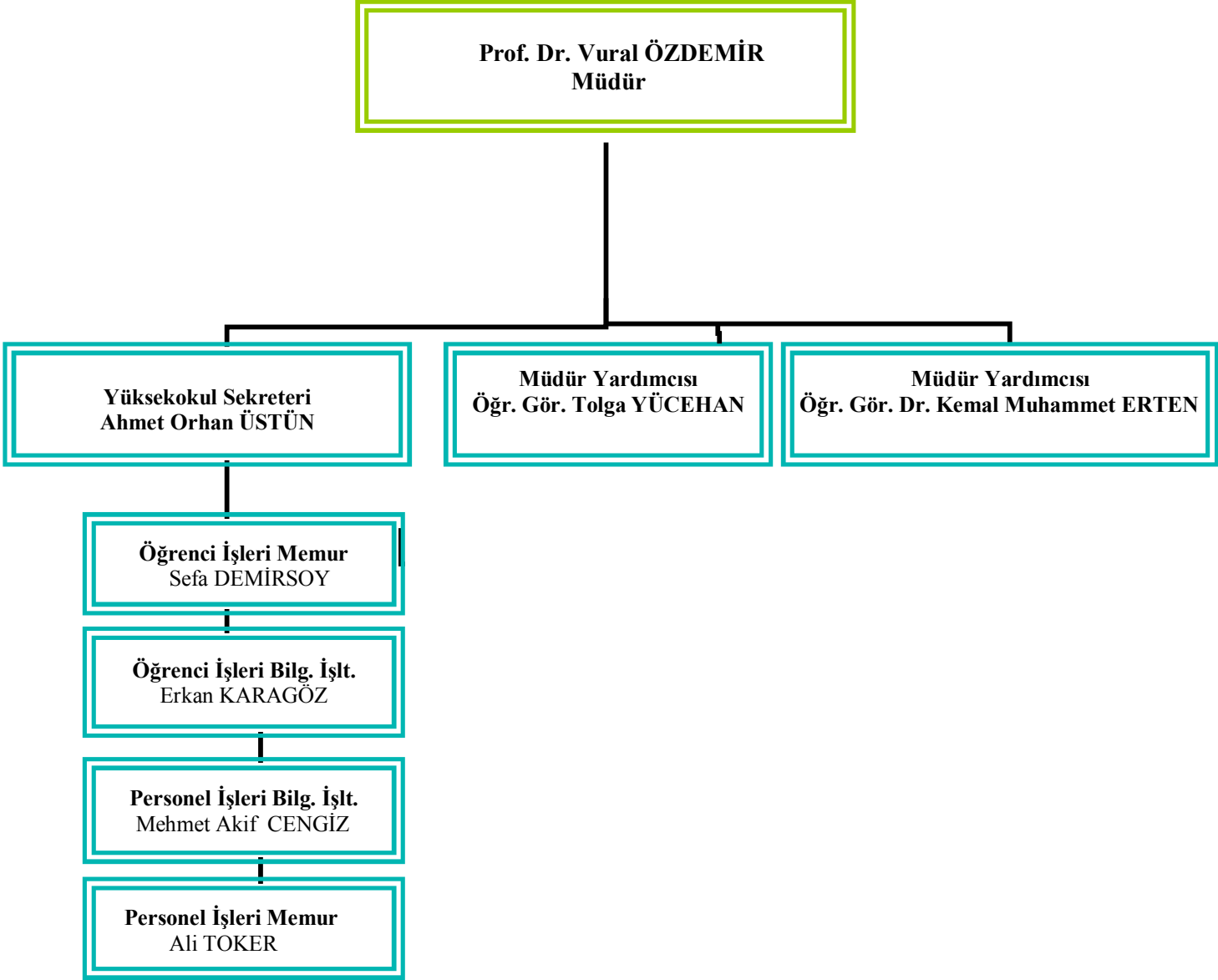
**AKADEMİK PERSONEL KURULUŞ ŞEMASI**

**1.1.2. Örgüt Yapısı**



**T.C.**  
**AFYON KOCATEPE ÜNİVERSİTESİ**  
**Dazkırı Meslek Yüksekokulu**

**İDARİ PERSONEL KURULUŞ ŞEMASI**





### 1.1.3 FİZİKSEL YAPI

#### 1.1.3.1 Taşınmazlar

**Tablo 1:** Temel Hizmet Alanları

HİZMET ALANLARI	ALAN (m <sup>2</sup> )
Eğitim	535,74
Laboratuvar	169,28
Kütüphane	65,80
Öğrenci Kantini	155,65
Sosyal Alanlar	94,33
Yemekhane	129,01
Konferans Salonu	89,12
Toplantı Odası	49,50
Akademik Personel Odası	219,20
İdari Personel Odası	160,47
Diğer (Arşiv, Koridor, Depo, Sığınak, Kazan Dairesi vs.)	1110,68
<b>TOPLAM</b>	<b>2778,73</b>

2020 yılı şubat ayında Meslek Yüksekokulumuz yeni hizmet binasına taşınmış olup, hizmet adları ve alanları metrekare cinsinden tabloda belirtilmiştir.

**Tablo 2:** Eğitim ve Araştırma Alanları

EĞİTİM VE ARAŞTIRMA ALANLARI	KAPASİTESİ						TOPLAM
	0-50	51-75	76-100	101-150	151-250	251 ve üzeri	
Sınıf		9					9
Diğer Eğitim Alanları (Kütüphane)	1						1
Laboratuvarlar	Eğitim	1	2				3
	Araştırma						
	Diğer						
<b>TOPLAM</b>	<b>2</b>	<b>11</b>					<b>13</b>

Birimimizde 9 adet sınıf, 1 adet kütüphane, 3 adet laboratuvar bulunmaktadır.

**Tablo 3:** Akademik Personel ve İdari Personel Hizmet Alanları

HİZMET ALANI	SAYI	ALAN (m <sup>2</sup> )	ODA BAŞINA DÜŞEN PERSONEL SAYISI	PERSONEL BAŞINA DÜŞEN ALAN (m <sup>2</sup> )
Akademik Personel Çalışma Odası	12	219,20	1	43,84
İdari Personel Çalışma Odası	7	160,47	1	32,09
<b>TOPLAM</b>	<b>19</b>	<b>349,67</b>	<b>2</b>	<b>75,93</b>

Birimimizde 12 Akademik ve 7 İdari personel çalışma odası bulunmaktadır.

**Tablo 4:** Konferans Salonu ve Toplantı Salonlarının Sayı ve Kapasitelerine Göre Dağılımı

SALONLAR	KAPASİTESİ						TOPLAM
	0-50	51-75	76-100	101-150	151-250	251 ve üzeri	
Konferans Salonu			1				1
Toplantı Salonu	1						1
<b>TOPLAM</b>	1		1				2

Birimimizde 1 adet toplantı 1 adet konferans salonu bulunmaktadır.

**Tablo 5:** Kütüphane Hizmet Alanları

ALAN ADI	SAYI	OTURMA KAPASİTESİ	ALAN (m <sup>2</sup> )
Genel Kütüphane Alanı	1	23	65,80
<b>TOPLAM</b>	1	23	65,80

Birimimizde kullanılan 65,80 m<sup>2</sup> alana sahip 1 adet kütüphane salonumuz vardır.

**Tablo 6:** Sosyal Alanların Sayı, Alan ve Kapasitelerine Göre Dağılımı

SOSYAL ALANLAR		SAYI	ALAN (m <sup>2</sup> )	KAPASİTE
SOSYAL	Kafeterya/ Kantin- Çay Ocağı	1	155,65	80
	Yemekhane (Personel)			
	Yemekhane (Öğrenci)	1	129,01	50
SPOR				
	Yeşil Alan	5	610	
	Açık Alan (Yeşil Alan Dahil)	2	1545	
<b>TOPLAM</b>				

Sosyal alanların sayı, metrekare ve kapasite durumu tablodaki verilmiştir.

**Tablo 7:** Diğer Hizmet Alanları

ALAN ADI	SAYI	ALAN (m <sup>2</sup> )
Çay Ocağı, Kafeterya vb.	1	155,65
Arşiv, Depo, Ambar vb.	4	131
Mescit (Sosyal Alan)	2 (1 Bay –1 Bayan)	94,33
<b>TOPLAM</b>		

Birimimizde kullanılan 7 adet diğer hizmet alanı bulunmaktadır.

### 1.1.2.1. TAŞINIRLAR

**Tablo 8:** Taşınır Malzemeler Sayı ve Tutarları

DAYANIKLI TAŞINIRLAR	SAYI	TUTAR
253 Cihaz Makine ve Aletler Grubu	115	44.136,93
254 Taşıtlar	3	931,37
255 Demirbaşlar	908	194.085,29

Birimimiz taşınır kayıtlarında 253 kod grubunda 115, 254 kod grubunda 3 ve 255 kod grubunda 908 adet taşınır malzeme bulunmaktadır.

**Tablo 9:** Taşıt Sayıları

TAŞIT CİNSİ	SAYI
Bisiklet	3
<b>TOPLAM</b>	<b>3</b>

**1.3.4. Bilgi Kaynakları ve Teknolojik Kaynaklar****Tablo 10:** Birim Tarafından Kullanılan Yazılımlar ve Kullanım Amaçları

YAZILIM TÜRÜ	PROGRAM ADI	KULLANIM AMACI
ÜNİVERSİTE TARAFINDAN GELİŞTİRİLEN YAZILIMLAR		
SATIN ALINAN VEYA KİRALANAN YAZILIMLAR		
ÜCRETSİZ KULLANILAN YAZILIMLAR		

Birimimiz tarafından kullanılan yazılım bulunmamaktadır.

**Tablo 11:** Teknolojik Kaynaklar

TEKNOLOJİK KAYNAK ADI	SAYI
Masaüstü Bilgisayar	38
Dizüstü Bilgisayar	1
Projeksiyon	9
Yazıcı	9
Fotokopi Makinesi	2
Faks	1
Sunucu	2
Televizyon	1
<b>TOPLAM</b>	<b>63</b>

Birimimiz teknolojik kaynakları toplam 63 adettir.

**Tablo 12:** Bilgi Kaynakları

BİLGİ KAYNAĞI ADI	SAYI
Basılı Yayınlar	
Basılı Süreli Yayınlar (Dergiler)	
E-kitap	
Tezler	
Kitap Ekleri - CD'ler	
<b>TOPLAM</b>	

Birimimiz adına bilgi kaynağı bulunmamaktadır.

### 1.3.5. İNSAN KAYNAKLARI

#### 1.3.5.1. Akademik Personel

**Tablo 13:** Akademik Personelin Unvanları İtibarıyla Dağılımı

UNVAN	SAYI
Prof. Dr.	
Dr. Öğr. Üyesi	1
Öğretim Görevlisi Dr.	2
Öğretim Görevlisi	2
<b>TOPLAM</b>	<b>5</b>

Tabloda belirtilen akademik personel haricinde kadrosu birimimizde olup başka birimlerde görevlendirilen 5 öğretim görevlisi (3 bayan 2 erkek) bulunmaktadır.

**Tablo 14:** Akademik Personelin Unvan İtibarıyla Çalıştığı Programlara Göre Dağılımı

PROGRAM ADI	PROF. DR.	DOÇENT DR.	DR. ÖĞR. ÜYESİ	ARŞ. GÖR.	ÖĞR. GÖR.	TOPLAM
Hukuk Büro Yönetimi ve Sekreterliği					1	1
Yapı Denetimi			1		1	2
Elektrik					2	2
<b>TOPLAM</b>			<b>1</b>		<b>4</b>	<b>5</b>

Hukuk Büro Yönetimi ve Sekreterliği Programında 1 Öğr. Gör. Dr., Yapı Denetimi Programında 1 Dr. Öğr. Üyesi – 1 Öğr. Gör. Dr. ve Elektrik Programında 2 Öğr. Gör. bulunmaktadır. Kadrosu birimimizde olan 5 Öğretim Görevlisi de farklı birimlerde görevlendirilmiştir.

**Tablo 15:** Akademik Personelin Yaşlara Göre Dağılımı

	21-25 YAŞ	26-30 YAŞ	31-35 YAŞ	36-40 YAŞ	41-50 YAŞ	51 YAŞ ÜZERİ	TOPLAM	ORT. YAŞ
Öğretim Üyesi Sayısı						1	1	64
Öğretim Üyesi Oranı (%)						100	100	
Diğer Öğretim Elemanı Sayısı			1	3			4	35,75
Diğer Öğretim Elemanı Oranı (%)			25	75			100	
<b>Topl. Personel Sayısı</b>			<b>1</b>	<b>3</b>		<b>1</b>	<b>5</b>	<b>41,40</b>
<b>Ak. Pers. Oranı (%)</b>			<b>20</b>	<b>60</b>		<b>20</b>	<b>100</b>	

Kadrosu birimimizde olup ve birimimizde görev yapan Akademik Personelimizin yaş ortalaması 41,40'tır.

**Tablo 16:** Akademik Personelin Kıdem/Hizmet Sürelerine Göre Dağılımı

KIDEM ARALIĞI	1-3 YIL	4-6 YIL	7-10 YIL	11-15 YIL	16-20 YIL	21-24 YIL	25YIL ÜZERİ	TOPLAM
Öğretim Üyesi Sayısı			1					1
Öğretim Üyesi Oranı (%)			100					100
Diğer Öğretim Elemanı Sayısı		2		2				4
Diğer Öğretim Elemanı Oranı (%)		50		50				100
<b>Toplam Akademik Personel Sayısı</b>		2	1	2				5
<b>Toplam Akademik Personel Oranı (%)</b>		40	20	40				100

Akademik Personelimizin Kıdem/Hizmet süreleri tabloda belirtilmiştir.

**Tablo 17:** Akademik Personelin Cinsiyete Göre Dağılımı

UNVAN	KADIN		ERKEK		TOPLAM PERSONEL
	Sayı	Oran (%)	Sayı	Oran (%)	
Prof. Dr.					
Dr. Öğr. Üyesi			1	20	1
Öğretim Görevlisi			4	80	4
<b>TOPLAM</b>			5	100	5

Kadrosu birimimizde olan 3 bayan, 2 erkek akademik personel de Üniversitemizin farklı birimlerinde görevlendirilmişlerdir.

**Tablo 18:** Akademik Personelin Temel Eğitim Alanlarına Göre Dağılımı

UNVAN	BEŞERİ VE SOSYAL BİLİMLER TEMEL ALANI	SAĞLIK BİLİMLERİ TEMEL ALANI	DOĞA VE MÜHENDİSLİK BİLİMLERİ TEMEL ALANI
Prof. Dr.			
Dr. Öğr. Üyesi			1
Öğretim Görevlisi	1		3
<b>TOPLAM</b>	1		4

Birimimizde 1 Beşeri ve Sosyal, 4 Doğa ve Mühendislik Bilimleri Temel Alanında Akademik Personelimiz vardır. Kadrosu birimimizde olan 5 Öğr. Gör. de. farklı birimlerde görevlendirilmiştir.

### 1.3.5.2. İdari Personel

**Tablo 19:** İdari Personel Sayıları

KADRO SINIFI	KADROLU ÇALIŞAN	BAŞKA KURUMLARA/ BİRİMLERE GÖREVLENDİRİLEN PERSONEL SAYISI	BAŞKA KURUMLARDAN/ BİRİMLERDEN GÖREVLENDİRİLEN PERSONEL SAYISI	FİİLİ ÇALIŞAN PERSONEL SAYISI
Genel İdari Hizmetler	3			3
Sözleşmeli Memur			1	1
Daimi İşçi			7	7
<b>TOPLAM</b>	3		8	11

Birimimizde 3 kadrolu 1 sözleşmeli memur, 4 güvenlik görevlisi, 2 temizlik görevlisi ve 1 adet belediye personeli görev yapmaktadır.

**Tablo 20:** İdari Personelin Yaş Grupları İtibarıyla Dağılımı

	18-25 YAŞ	26-30 YAŞ	31-35 YAŞ	36-40 YAŞ	41-50 YAŞ	51 YAŞ VE ÜZERİ	TOPLAM	ORTALAMA YAŞ
<b>Kişi Sayısı</b>		1		3	7		11	41,18
<b>Oran (%)</b>		9,09		27,27	63,63		100	

İdari Personelimizin yaş ortalaması 40,60'tır

**Tablo 21:** İdari Personelin Hizmet Süreleri İtibarıyla Dağılımı

	1-3 YIL	4-6 YIL	7-10 YIL	11-15 YIL	16-20 YIL	21-24 YIL	25 YIL VE ÜZERİ	TOPLAM
<b>Kişi Sayısı</b>	1		5	3	1		1	11
<b>Oran (%)</b>	9,09		45,45	27,27	9,09		9,09	100

İdari Personelimizin hizmet süreleri tabloda verilmiştir.

**Tablo 22:** İdari Personelin Cinsiyet Dağılımı

KADRO SINIFI	KADIN		ERKEK		TOPLAM PERSONEL
	SAYI	ORAN (%)	SAYI	ORAN (%)	
Genel İdari Hizmetler			3	27,27	3
Sözleşmeli Memur			1	9,09	1
Daimi İşçi			7	63,63	7
<b>TOPLAM</b>			11	100	11

Birimimizde bayan idari personel bulunmamaktadır.

**Tablo 23:** İdari Personelin Eğitim Durumuna Göre Dağılımı

	İLK-ÖĞRETİM	ORTA-ÖĞRETİM	ÖNLİSANS	LİSANS	YÜKSEK LİSANS	DOKTORA	TOPLAM
<b>Kişi Sayısı</b>	1	3	2	5			11
<b>Oran (%)</b>	9,09	27,27	18,18	45,45			100

1 ilköğretim, 3 ortaöğretim, 2 ön lisans ve 5 lisans mezunu personelimiz vardır.

**Tablo 24: İdari Personel Eğitim Bilgileri**

ADI SOYADI	GÖREVİ	TARİH	EĞİTİM YERİ	EĞİTİM KONUSU	EĞİTİM SÜRESİ (GÜN)
Erkan KARAGÖZ	Bil. İşl.	03/02/2020	İ.İ.B.F. Sabri Bektöre Konf. Sal.	Web Sayfası Tasarımı Değişikliği	1
Sefa DEMİRSOY	Memur	03/02/2020	İ.İ.B.F. Sabri Bektöre Konf. Sal.	Web Sayfası Tasarımı Değişikliği	1
Erkan KARAGÖZ	Bil. İşl.	23/01/2020	İ.İ.B.F. Sabri Bektöre Konf. Sal.	Öğrenci Bilgi Sistemi Öğrenci Bilgi Sistemi Pro. Değ.	1
Sefa DEMİRSOY	Memur	23/01/2020	İ.İ.B.F. Sabri Bektöre Konf. Sal.	Öğrenci Bilgi Sistemi Öğrenci Bilgi Sistemi Pro. Değ.	1
Nail ŞENTÜRK	Temizlik Görevlisi	04/03/2020	İ.İ.B.F. Sabri Bektöre Konf. Sal.	Teknik Konular	1
Ali AKBULUT	Güvenlik Görevlisi	13/02/2020	İ.İ.B.F. Sabri Bektöre Konf. Sal.	1-Teknik Konular 2-Diğer Konular	1
Fatih DUYAN	Güvenlik Görevlisi	13/02/2020	İ.İ.B.F. Sabri Bektöre Konf. Sal.	1-Teknik Konular 2-Diğer Konular	1
Memiş Güney TEZCAN	Güvenlik Görevlisi	13/02/2020	İ.İ.B.F. Sabri Bektöre Konf. Sal.	1-Teknik Konular 2-Diğer Konular	1
Özcan GÜLKAYA	Güvenlik Görevlisi	13/02/2020	İ.İ.B.F. Sabri Bektöre Konf. Sal.	1-Teknik Konular 2-Diğer Konular	1

Birim içi eğitime katılan personellerimiz tabloda belirtilmiştir.

### 1.3.6. Sunulan Hizmetler

#### 1.3.6.1. Eğitim Hizmetleri

**Tablo 25: Program Bilgileri**

PROGRAMIN ADI	Kuruluş Yılı	Ön Lisans	Ön Lisans (İ.Ö.)	Ön Lisans (Uzaktan)	TOPLAM
Elektrik	2009	1			1
Muhasebe ve Vergi Uyg.*	2009	Kapandı			
Yapı Denetimi	2014	1			1
Maliye	2017	1			1
Hukuk Büro Yön. Ve Sek.	2018	1			1
<b>TOPLAM</b>		4			4

\* Yükseköğretim Kurulu Başkanlığı'nın 07.04.2017 tarihli ve 24663 sayılı yazısı ile Maliye programının açılması uygun görülmüştür.

\*Yükseköğretim Kurulu Başkanlığı'nın 02.03.2018 tarihli ve 17564 sayılı yazısı ile Hukuk Büro Yönetimi ve Sekreterliği programının açılması uygun görülmüştür.

\*Yükseköğretim Kurulu Başkanlığı'nın 03.05.2018 tarihli ve E.3507sayılı yazısı ile Muhasebe ve Vergi Uygulamaları programının kapatılması uygun görülmüştür.

**Not:** Yeni açılan Sosyal programlara 2021-2022 eğitim öğretim yılında öğrenci alımı planlanmaktadır.

**Tablo 26:** Öğrenim Türlerine Göre Öğrenci Sayıları

PROGRAMIN ADI	I. ÖĞRETİM ÖĞRENCİ SAYISI			II. ÖĞRETİM ÖĞRENCİ SAYISI			UZAKTAN ÖĞRETİM ÖĞRENCİ SAYISI			TOPLAM			TOPLAM ÖĞRENCİ SAYISI İÇİNDEKİ ORANI
	K	E	T	K	E	T	K	E	T	K	E	T	
	Elektrik	1	89	90							1	89	
Muh. Ve Vergi Uyg.	4	0	4							4	0	4	3,64
Yapı Denetimi	2	14	16							2	14	16	14,54
Maliye													
<b>TOPLAM</b>	<b>7</b>	<b>103</b>	<b>110</b>							<b>7</b>	<b>103</b>	<b>110</b>	

**Elektrik Programında 1 kız 89 erkek, Muh. Ve Vergi Uyg. Prog. 4 kız (atık öğrenci), Yapı Denetimi Prog. 2 kız 14 erkek olmak üzere toplamda 110 öğrenci bulunmaktadır.**

**Tablo 27:** Öğrencilerin Temel Alanlara Göre Dağılımı

TEMEL ALAN ADI	ÖĞRENCİ SAYISI	ORAN (%)
Beşeri ve Sosyal Bilimler Temel Alanı	4	3,64
Sağlık Bilimleri Temel Alanı		
Doğa ve Mühendislik Bilimleri Temel Alanı	106	96,36
<b>TOPLAM</b>	<b>110</b>	<b>100</b>

Beşeri ve Sosyal Bilimler Temel Alanında 4 atık öğrenci, Doğa ve Mühendislik Bilimleri Temel Alanı 106 öğrenci bulunmaktadır



**Tablo 28:** Öğrencilerin İllere Göre Dağılımı

İL ADI	ÖĞRENCİ SAYISI	İL ADI	ÖĞRENCİ SAYISI
ADANA	2	MERSİN	4
ADİYAMAN	2	ORDU	1
AFYONKARAHİSAR	7	SAKARYA	2
ANKARA	9	UŞAK	2
ANTALYA	5	ZONGULDAK	1
AYDIN	4		
BURDUR	2		
BALIKESİR	2		
BURSA	8		
DENİZLİ	11		
ESKİŞEHİR	3		
GİRESUN	1		
GAZİANTEP	4		
HATAY	2		
İSTANBUL	4		
İZMİR	18		
KAYSERİ	2		
KAHRAMANMARAŞ	1		
KIRKLARELİ	1		
KOCAELİ	2		
KONYA	1		
KÜTAHYA	2		
MANİSA	3		
MUĞLA	4	<b>GENEL TOPLAM</b>	<b>110</b>

Öğrencilerimizin illere göre dağılımı tabloda verilmiştir.

**Tablo 29:** YKS Sonucu Yerleşen Öğrenci Sayısı ve Doluluk Oranı

PROGRAMIN ADI	YKS KONTENJANI	YKS SONUCU YERLEŞEN ÖĞRENCİ SAYISI	BOŞ KALAN KONTENJAN	DOLULUK ORANI (%)
Elektrik	41	38	3	93
Yapı Denetimi	30	5	25	17
Huk. Büro Yön. Ve Sek.				
Maliye				
<b>TOPLAM</b>	<b>71</b>	<b>43</b>	<b>28</b>	

YKS sonucu yerleşen öğrenci sayısı ve doluluk oranı elektrik programı %93, yapı denetimi programımız %17 olarak gerçekleşmiştir.

Not: Sosyal programlara 2021-2022 eğitim-öğretim yılında öğrenci alımı planlanmaktadır.

**Tablo 30:** YKS Sonucu Yerleşen Öğrencilerin Başarı Sıralamaları

BAŞARI SIRALAMASI	SAYI	ORAN (%)
İlk 10.000		
10.001-20.000		
20.001-50.000		
50.001-100.000		
100.001- 150.000		
150.001-200.000		
200.001-250.000		
250.001 +	52	100
<b>TOPLAM</b>	<b>52</b>	<b>100</b>

YKS sonucu yerleşen öğrencilerimizin başarı oranı aynı grup içerisinde %100 dür.

**Tablo 31:** Staj Yapan Öğrenci Sayısı

STAJ TÜRÜ	SAYI
Zorunlu Staj	7
İsteğe Bağlı Staj	0
<b>TOPLAM</b>	<b>7</b>

2020 Yılında Birimiz programlarında 7 (yedi) öğrenci staj yapmıştır.

**Tablo 32:** Mezun Durumundaki ve Mezun Olan Öğrenci Sayıları

PROGRAMIN ADI	MEZUN DURUMUNDAKİ ÖĞRENCİ SAYISI	MEZUN ÖĞRENCİ SAYISI	MEZUN ORANI (%)
Elektrik	9	18	69,23
Yapı Denetimi	1	7	27
Muh. Ve Vergi Uyg.	0	1	4
<b>TOPLAM</b>	<b>10</b>	<b>26</b>	<b>100</b>

Birimiz elektrik programında 9, yapı denetimi programında 1 öğrenci mezun durumunda olup, toplamda 26 öğrenci mezun olmuştur.

### 1.3.6.2. Araştırma ve Geliştirme Hizmetleri

**Tablo 33: Birim Öğretim Elemanlarının Proje Çalışmaları**

	ÖNCEKİ YILDAN DEVREDEN PROJE SAYISI	YIL İÇİNDE EKLENEN PROJE SAYISI	YIL İÇİNDE BİTEN PROJE SAYISI	ERTESİ YILA DEVREDEN PROJE SAYISI
	4	-	3	1
<b>TOPLAM</b>	4	-	3	1

Birimimiz Öğretim Elemanlarının önceki yıldan devreden 4, ertesi yıla devreden proje sayısı 1 dir. Biten proje sayısı 3 tür.

**Tablo 34: Birim Öğretim Elemanlarının Akademik Çalışmaları**

	Panel, Seminer, Bildiri	Kongre, Konferans	Sempozyum,	Yayın	Makale	Toplam
<b>Ulusal</b>				1	2	3
<b>Uluslararası</b>					4	4
<b>TOPLAM</b>					6	7

Birimimiz Akademik Personellerinin 2020 yılı akademik çalışmaları toplamda 7 adettir.

Pandemi nedeniyle kongre, konferans vs. katılım olmamıştır.

**Tablo 35: Diğer Uygulama ve Hizmet Faaliyetleri Sayıları**

FAALİYET	SAYI
Kariyer Günleri	Pandemi nedeniyle programlar gerçekleştirilememiştir.
Teknik Gezi	Pandemi nedeniyle programlar gerçekleştirilememiştir.
Yemekli Toplantı	Pandemi nedeniyle programlar gerçekleştirilememiştir.
<b>GENEL TOPLAM</b>	

Pandemi nedeniyle diğer uygulama ve hizmet faaliyetleri alanında, 2020 yılı içerisinde yapılması planlanan programlar gerçekleştirilememiştir.

**Tablo 36: Burs Hizmetlerinden Yararlanan Öğrenci Sayıları**

BURS ADI	YARARLANAN ÖĞRENCİ SAYISI
<b>KYK</b>	2
<b>TESYEV</b>	1

İki öğrencimiz KYK, Bir Öğrencimizde TESYEV bursundan yararlanmaktadır.

**Tablo 37: Kısmi Zamanlı Öğrenci Çalıştırma Programı Kapsamında Çalışan Öğrenci Bilgileri**

BÖLÜM	SAYI	ÇALIŞTIĞI BİRİM
Elektrik	1	Bilgisayar Laboratuvarı
Yapı Denetimi	1	Kütüphane
<b>TOPLAM</b>	<b>2</b>	

### 1.3.6.3. İdari Hizmetler

**Tablo 38: Doğrudan Teminlere İlişkin Bilgiler**

İŞİN ADI	DOĞRUDAN TEMİN TÜRÜ	DOĞRUDAN TEMİN ŞEKLİ	DOĞRUDAN TEMİN TARİHİ
Laboratuvar Malzemesi Alımı	Mal Alımı	4734 Kapsamında 22-d (Parasal Limit Kapsamında)	02.04.2020
Laboratuvar Malzemesi Alımı	Mal Alımı	4734 Kapsamında 22-d (Parasal Limit Kapsamında)	03.04.2020
Elektrik Alımı	Hizmet Alımı	4734 Kapsamında 22-a	30.04.2020
Kırtasiye Malzemesi Alımı	Mal Alımı	4734 Kapsamında 22-d (Parasal Limit Kapsamında)	14.07.2020
Laboratuvar Malzemeleri Alım	Mal Alımı	4734 Kapsamında 22-d (Parasal Limit Kapsamında)	14.09.2020
Kırtasiye Malzemesi Alımı	Mal Alımı	4734 Kapsamında 22-d (Parasal Limit Kapsamında)	08.10.2020
Okul Bakım ve Onarım Alımı	Mal Alımı	4734 Kapsamında 22-d (Parasal Limit Kapsamında)	08.10.2020
Makine Teçhizat Bakım ve Onarımı	Hizmet Alımı	4734 Kapsamında 22-d (Parasal Limit Kapsamında)	23.10.2020
Resmi Posta Pulu Alılım	Mal Alımı	4734 Kapsamında 22-d (Parasal Limit Kapsamında)	02.11.2020

Birimimiz 2020 yılı içinde doğrudan temin ile 2 adet hizmet, 7 adet tüketim malzemesi alımı yapmıştır.

### 1.3.7. Yönetim ve İç Kontrol Sistemi

Meslek Yüksekokulumuzun yönetim yapısı tablo 1.1.2 de verilmiştir.

## AMAÇ VE HEDEFLER

### 2.1. BİRİMİN AMAÇLARI

Meslek Yüksekokulumuz Misyon ve Vizyonu dahilinde çalışmalar yaparak gelişen teknoloji ve küreselleşen dünyaya uygun yeni bölüm ve programlar ekleyerek uluslararası düzeyde eğitim-öğretim vermek, Ulusal ve Uluslararası projeler üretmek.

### 2.2.BİRİMİN HEDEFLERİ

Eğitim-öğretimi, okulumuz öğrencilerinin daha fazla katılımlı, daha kolay anlaşılabilir, çok daha verimli ve sürekli olarak iyileştirerek, küreselleşen ve rekabet düzeyi artan geleceğin dünyasına, bilgiyi üreten ve paylaşan, analitik düşünce yapısına sahip, araştırmacı, yenilikçi, yaratıcı, güçlü teorik alt yapıya ve uygulamaya yönelik bilgi donanımına sahip, rekabetçi, nitelikli ara eleman yetiştirmek ve bölgesel ve bölgesel, ulusal ve uluslararası ihtiyaçlar temelinde toplumun yaşam kalitesinin yükseltilmesine çalışmak ve ülke ekonomisine katkı sağlamak.

## FAALİYETLERE İLİŞKİN BİLGİ VE DEĞERLENDİRMELER

### 3.1.MALİ BİLGİLER

#### 3.1.1 Bütçe Uygulama Sonuçları

Tablo 39: Bütçe Uygulama Sonuçları

TERTİP	KBÖ (TL)	TOPLAM BÜTÇE ÖDENEĞİ (TBÖ) (TL)	HARCAMA (TL)	KBÖ'YE GÖRE HARCAMA (%)	TBÖ'YE GÖRE HARCAMA (%)
01 - PERSONEL GİDERLERİ	1063,613,00	1063.613,00	1157.573,92	108,83	108,83
02 – SGK DEVLET PRİMİ GİDERLERİ	156.000,00	156.000,00	150.166,36	96,26	96,26
03 - MAL VE HİZMET ALIM GİDERLERİ	32.800,00	32.800,00	19.418,03	59,20	59,20
<b>TOPLAM</b>	<b>1.252.413,00</b>	<b>1.252.413,00</b>	<b>1.327.158,31</b>	<b>105,97</b>	<b>105,97</b>

Birimimizin 2020 Yılı Bütçesi KBÖ VE TBÖ'ne göre gerçekleşen harcama oranı % 105,97 olarak gerçekleşmiştir.

**Tablo 40:** Birim Bütçesinden Gerçekleştirilen Öğrenci Başına Düşen Cari Hizmet Maliyetleri

GELİRİN TÜRÜ	TOPLAM CARİ GİDER	TOPLAM ÖĞRENCİ SAYISI	ÖĞRENCİ BAŞINA DÜŞEN CARİ HİZMET MALİYETİ
Hazine Yardımı	1.327.158,31	110	12065,07
<b>TOPLAM</b>	1.327.158,31	110	12065,07

### 3.1.2 Mali Denetim Sonuçları

#### 3.1.2.1. Dış Denetim

Yoktur.

#### 3.1.2.2. İç Denetim

Yoktur.

## 3.2 PERFORMANS BİLGİLERİ

**Tablo 41:** Performans Göstergeleri

PERFORMANS GÖSTERGESİ	SONUÇ
P.G. 1.2.2. Ders veren öğretim elemanı başına düşen öğrenci sayısı	22
P.G. 1.4.5. Mezun öğrenci sayısının mezun olabilme durumuna gelen öğrenci sayısına oranı	38,46
P.G. 2.1.3. Uluslararası kurum ve kişilerden sağlanan mali kaynaklarla tamamlanan proje sayısı	0
P.G. 2.1.4. Öğretim üyesi başına düşen uluslararası yayın sayısı (Web of Science)	0,20
P.G. 3.2.2. Halka açık sosyal faaliyetlerin sayısı	Pandemi
P.G. 3.2.4. Üniversiteyi tanıtıcı ziyaret sayısı	Pandemi
P.G. 3.3.2. Mezunlara yönelik düzenlenen etkinlik sayısı	Pandemi
P.G. 4.2.1. Kurum tarafından verilen hizmet içi eğitime katılan personel sayısının biriminizde çalışan toplam personel sayısına oranı (%)	75
P.G. 4.2.2. İdari personelin ortalama eğitim düzeyi (İlköğretim=1, Ortaöğretim=2, Ön Lisans=3, Lisans=4, Lisansüstü=5)	1=1 2=3 3=2 4=5
P.G. 4.2.3. Norm kadro çalışması sonucu tespit edilen akademik personel sayısının karşılanma Oranı (%)	16,66
P.G. 4.2.4. Norm kadro çalışması sonucu tespit edilen idari personel sayısının karşılanma oranı(%)	Çalışma olmadı
P.G. 4.2.5. Norm kadro çalışması sonucu tespit edilen işçi sayısının karşılanma oranı(%)	Çalışma olmadı
P.G. 4.3.1. Mali konulara ilişkin verilen eğitimlere katılan sorumlu personel sayısı	Eğitim Olmadı
P.G. 4.4.3. Taşınırların etkin kullanım oranı [100- (Kayıttan düşen taşınırlar/Mevcut taşınırlar x 100)]	100

\*Akademik personel norm kadro çalışması talep 6, karşılanan sayı 1, oran %16,66.

\*İdari personel ve işçi kadrolarında norm kadro çalışması olmamıştır.

\*Pandemi nedeniyle planlanan etkinlikler yapılamamıştır.

## 4. KURUMSAL KABİLİYET VE KAPASİTENİN DEĞERLENDİRİLMESİ

### 4.1 GÜÇLÜYÖNLER

- Misyon ve Vizyon sahibi olması,
- Genç ve dinamik kadro,
- Esnek yapı,
- Öğretim Elemanlarımızın mesleki bilgi ve tecrübesi,
- Bilgisayar eğitimine ve uygulamaya verilen önem,
- Mesleki gelişim için yapılan deney ve uygulamalar,
- Birebir uygulamalı dersler ve programlar,
- Öğretim Elemanı – Öğrenci iletişimi (Eğitim Boyunca ve Mezuniyet Sonrası),
- Sosyal faaliyetler,
- Öğretim Elemanlarına akademik kariyer ve bilimsel çalışma yapma olanaklarının sağlanması.
- Fakültelere dikey geçiş imkanı bulunması,
- Açık öğretim yoluyla lisans tamamlama imkanı,
- Mezunlar için öngörülen askerlik düzenlemesi,
- Ulaşım kolaylığı,
- İlçemizin Ankara – İzmir otoyolu üzerinde olması
- İlçemizin tren garına sahip olması (500 m.)
- Denizli hava alanına çok yakın olması (30 km.)
- İlçemizin çeşitli fabrikaların bulunduğu organize sanayiye sahip olması,
- Denizli Organize Sanayi bölgesine yakın olması,
- Sanayinin duyduğu ihtiyaç
- Okulumuzun 2020-2021 Eğitim-Öğretim yılında mevcut eğitim binasından daha geniş, daha modern ve iki binadan oluşan yeni eğitim binasına taşınacak olması.

### 4.2. İYİLEŞTİRMEYE AÇIK YÖNLER

- Yüksekokulumuzun merkez kampüse uzak olması.
- Öğrencilerin staj yeri bulmalarındaki zorluklar.
- Akademik personel mevcudiyetinde yaşanan eksiklikler
- Sosyal alanların kısıtlı olması.

### 4.3 DEĞERLENDİRME

- Meslek Yüksekokullarının fakültelere göre küçümsenmesi,
- Sınavsız geçiş uygulaması,
- Gelen öğrencilerin eğitim seviyesinin düşüklüğü,
- Gelen öğrencilerin geliş amaçlarının farklılığı,
- Öğrenciler açısından başarının her geçen gün hedef olmaktan uzaklaşması,
- İlçe halkının yüksekokulu sadece ekonomik getiri kaynağı olarak görmesi,
- Yüksekokulumuzun merkez kampüse uzak olması,
- Öğrencilerin staj yeri bulmalarındaki zorluklar,
- Kütüphanede yeterince doküman bulunmaması

### 5. ÖNERİ VE TEDBİRLER

- Meslek Yüksekokulumuzun gerek kapasite gerekse de bölüm ve program bazında büyümesi ve gelişmesi için gerekli olan koşulların sağlanması,
- Öğrencilerin iş hayatına en iyi şekilde ayak uydurabilmeleri için staj programlarının olabildiğince etkin geçirilmesinin sağlanması,
- Programların günümüz koşullarına uygun hale getirilmesi için gerekli revizelerinin yapılması,
- Gerek Kamu Personeli Seçme Sınavı gerekse de Dikey Geçiş Sınavında mevcut olan başarının daha da üst sıralara çekilmesi,
- İlçe halkının yüksekokulu sadece ekonomik getiri kaynağı olarak görmemesi,
- Öğrencilerin staj yeri bulmalarındaki zorluklar,
- Kütüphanede yeterince doküman bulundurulması.