

DAZKIRI MESLEK
YÜKSEKOKULU

2018 YILI

BİRİM FAALİYET RAPORU

HARCAMA YETKİLİSİ SUNUŞU

Dazkırı Meslek Yüksekokulu, 17.09.1998 tarihinde Yükseköğretim Kurulu Genel Kurul toplantısında açılmasına karar verilmiş olup, 2001 – 2002 Eğitim – Öğretim yılında ilk kez Süleyman Demirel Üniversitesi bünyesinde Ek Kontenjanla faaliyete geçmiştir.

Yüksekokul’umuzun **METEB** (Mesleki ve Teknik Eğitim Bölgesi) Afyonkarahisar bölgesinde olması nedeniyle, Süleyman Demirel Üniversitesi ve Afyon Kocatepe Üniversitesi Rektörleri arasında 08.02.2008 tarihinde imzalanan “**Süleyman Demirel Üniversitesi Dazkırı Meslek Yüksekokulu’nun Afyon Kocatepe Üniversitesi’ne devrine dair**” protokol Afyon Kocatepe Üniversitesinin 22.01.2008 tarih ve 2008/3 sayılı Senato ve Süleyman Demirel Üniversitesi’nin 07.02.2008 tarih ve 262/5 sayılı Senato Kararları ile uygun görülmüş ve Süleyman Demirel Üniversitesi’ne bağlı Dazkırı Meslek Yüksekokulu, Yükseköğretim Kurulu Başkanlığı’nın **05.05.2008** tarih ve **11368** sayılı yazısı ile Yüksekokul’umuz bağlantısının değiştirilerek **Afyon Kocatepe Üniversitesi’ne** devredilmiştir.

10. Eğitim yılını geride bırakan Meslek Yüksekokulumuza 2018 – 2019 Eğitim – Öğretim yılı güz döneminde mevcut programlara **Elektrik Normal Öğretim 33 öğrenci kaydı yapılmış olup, Yapı Denetimi Normal Öğretim Programına** yeni öğrenci kaydı yapılamamıştır.

Yüksekokulumuza Bağlı Bölüm / Programlar:

Elektrik ve Enerji Bölümü
Elektrik (Normal Öğretim)

Sosyal Programlar
Maliye (Normal Öğretim)
Hukuk Büro Yönetimi ve Sekreterliği (Normal Öğretim)

İnşaat Bölümü
Yapı Denetimi (Normal Öğretim)

Yükseköğretim Kurulu Başkanlığı’nın 07.04.2017 tarihli ve 24663 sayılı yazısı ile Maliye programının açılması uygun görülmüştür.

Yükseköğretim Kurulu Başkanlığı’nın 02.03.2018 tarihli ve 17564 sayılı yazısı ile Hukuk Büro Yönetimi ve Sekreterliği programının açılması uygun görülmüştür.

Not: Sosyal programlara 2019-2020 eğitim öğretim yılında öğrenci alımı planlanmaktadır.

İÇİNDEKİLER

HARCAMA YETKİLİSİ SUNUŞU.....	iii
İÇİNDEKİLER.....	iv
TABLO LİSTESİ	v
1. GENEL BİLGİLER	1
1.1. MİSYON VE VİZYON	1
1.2. YETKİ, GÖREV VE SORUMLULUKLAR	2
1.3. BİRİME İLİŞKİN BİLGİLER	3
1.3.1. Tarihsel Gelişim.....	3
1.3.2. Örgüt Yapısı.....	3
1.3.3. Fiziksel Yapı.....	3
1.3.3.1. Taşınmazlar	3
1.3.3.2. Taşınırlar	6
1.3.4. Bilgi Kaynakları ve Teknolojik Kaynaklar.....	7
1.3.5. İnsan Kaynakları.....	8
1.3.5.1. Akademik Personel.....	8
1.3.5.2. İdari Personel.....	11
1.3.6. Sunulan Hizmetler.....	12
1.3.6.1. Eğitim Hizmetleri	12
1.3.6.2. Araştırma ve Geliştirme Hizmetleri	15
1.3.6.3. Sosyal Hizmetler	16
1.3.6.4. İdari Hizmetler.....	18
1.3.7. Yönetim ve İç Kontrol Sistemi	19
2. AMAÇ VE HEDEFLER.....	20
2.1. BİRİMİN AMAÇLARI	20
2.2. BİRİMİN HEDEFLERİ	20
3. FAALİYETLERE İLİŞKİN BİLGİ VE DEĞERLENDİRMELER	21
3.1. MALİ BİLGİLER.....	21
3.1.1 Bütçe Uygulama Sonuçları	21
3.1.2 Mali Denetim Sonuçları	22
3.1.2.1.	
3.2. PERFORMANSBİLGİLERİ.....	22
4. KURUMSAL KABİLİYET VE KAPASİTENİN DEĞERLENDİRİLMESİ	24
4.1. GÜÇLÜ YÖNLER.....	24

4.2. İYİLEŞTİRMEYE AÇIK YÖNLER	24
4.3. DEĞERLENDİRME	24
5. ÖNERİ VE TEDBİRLER	25
EK-1:İÇ KONTROL GÜVENCE BEYANI.....	26
EK-2: BİRİM YÖNETİM KURULU.....	27

TABLO LİSTESİ

Tablo 1: Temel Hizmet Alanları.....	3
Tablo 2: Eğitim ve Araştırma Alanları	4
Tablo 3: Akademik Personel ve İdari Personel Hizmet Alanları	4
Tablo 4: Konferans Salonu ve Toplantı Salonlarının Sayı ve Kapasitelerine Göre Dağılımı	4
Tablo 5: Kütüphane Hizmet Alanları	4
Tablo 6: Sosyal Alanların Sayı, Alan ve Kapasitelerine Göre Dağılımı	5
Tablo 7: Diğer Hizmet Alanları.....	6
Tablo 8: Taşınır Malzemeler Sayı ve Tutarları	6
Tablo 9: Taşıt Sayıları	6
Tablo 10: Birim Tarafından Kullanılan Yazılımlar ve Kullanım Amaçları	7
Tablo 11: Teknolojik Kaynaklar.....	7
Tablo 12: Bilgi Kaynakları	8
Tablo 13: Akademik Personelin Unvanları İtibarıyla Dağılımı	8
Tablo 14: Akademik Personelin Unvan İtibarıyla Çalıştığı Programlara Göre Dağılımı.....	8
Tablo 15: Diğer Üniversitelerden Görevlendirilen Akademik Personel Bilgileri	8
Tablo 16: Diğer Üniversitelere Görevlendirilen Akademik Personel Bilgileri	9
Tablo 17: Uluslararası Akademik Personel Bilgileri.....	9
Tablo 18: Değişim Programı Kapsamında Giden Akademik Personel Bilgileri	9
Tablo 19: Değişim Programı Kapsamında Gelen Akademik Personel Bilgileri	9
Tablo 20: Akademik Personelin Yaşlara Göre Dağılımı	9
Tablo 21: Akademik Personelin Kıdem/Hizmet Sürelerine Göre Dağılımı	10
Tablo 22: Akademik Personelin Cinsiyete Göre Dağılımı	10
Tablo 23: Akademik Personelin Temel Eğitim Alanlarına Göre Dağılımı	10
Tablo 24: İdari Personel Sayıları.....	11
Tablo 25: İdari Personelin Yaş Grupları İtibarıyla Dağılımı	11
Tablo 26: İdari Personelin Hizmet Süreleri İtibarıyla Dağılımı	11
Tablo 27: İdari Personelin Cinsiyet Dağılımı	11
Tablo 28: İdari Personelin Eğitim Durumuna Göre Dağılımı	12
Tablo 29: İdari Personel Eğitim Bilgileri	12
Tablo 30: Değişim Programı Kapsamında Yurtdışına Giden İdari Personel Bilgileri	12
Tablo 31: Program Bilgileri.....	12
Tablo 32: Öğrenim Türlerine Göre Öğrenci Sayıları	13
Tablo 33: Öğrencilerin Temel Alanlara Göre Dağılımı	13
Tablo 34: Öğrencilerin İllere Göre Dağılımı	13

Tablo 37: YKS Sonucu Yerleşen Öğrencilerin Başarı Sıralamaları.....	14
Tablo 38: Geçiş Yapan Öğrenci Sayıları.....	14
Tablo 39: Değişim Programı Kapsamında Giden Öğrenci Sayısı	14
Tablo 40: Değişim Programı Kapsamında Gelen Öğrenci Sayısı	14
Tablo 41: Staj Yapan Öğrenci Sayısı	15
Tablo 42: Mezun Durumundaki ve Mezun Olan Öğrenci Sayıları.....	15
Tablo 43: Ulusal ve Uluslararası Proje Bilgileri.....	15
Tablo 44: Bilimsel Yayınlar	15
Tablo 45: Akademik Personelin ISI İndekslerine Giren Dergilerdeki Görevlerinin Dağılımı.....	16
Tablo 46: Ulusal ve Uluslararası Hakemlik Sayıları	16
Tablo 47: Spor Tesislerinde Gerçekleştirilen Faaliyet Bilgileri	16
Tablo 48: Öğrencilerin/Takımların Turnuvalarda/Sanatsal-Kültürel Yarışmalarda Kazandıkları Ödüller/Dereceler	16
Tablo 49: Diğer Uygulama ve Hizmet Faaliyetleri Sayıları.....	16
Tablo 50: Burs Hizmetlerinden Yararlanan Öğrenci Sayıları	17
Tablo 51: Kısmi Zamanlı Öğrenci Çalıştırma Programı Kapsamında Çalışan Öğrenci Bilgileri	17
Tablo 52: Öğrenci Topuluklarının Yürüttüğü Faaliyet Bilgileri	17
Tablo 53: Diğer Eğitim Faaliyet Bilgileri.....	18
Tablo 54: İhalelere İlişkin Bilgiler	18
Tablo 55: Doğrudan Teminlere İlişkin Bilgiler	18
Tablo 56: İkili Protokol ve Sözleşmeler	18
Tablo 57: Bütçe Uygulama Sonuçları	21
Tablo 58: Birim Bütçesinden Gerçekleştirilen Öğrenci Başına Düşen Cari Hizmet Maliyetleri	21
Tablo 59: Döner Sermaye İşletmesi Bütçe Giderleri Uygulama Sonuçları.....	21
Tablo 60: Döner Sermaye Gelirleri	21

GENEL BİLGİLER

MİSYON VE VİZYON

Küreselleşen ve rekabet düzeyi artan geleceğin dünyasına, bilgiyi üreten ve paylaşan, analitik düşünce yapısına sahip, araştırmacı, yenilikçi, yaratıcı, güçlü teorik alt yapıya ve uygulamaya yönelik bilgi donanımına sahip, rekabetçi, nitelikli ara eleman yetiştirmek ve bölgesel ve bölgesel, ulusal ve uluslararası ihtiyaçlar temelinde toplumun yaşam kalitesinin yükseltilmesine çalışmak.

Ulusal ve uluslararası alanda uzmanlık konularımızda ortaya çıkan yenilikleri izleyen, dünya ile bilimsel paylaşma açık, yaşam boyu öğrenmeyi hedefleyen, takım çalışması ruhuna sahip, kurumsal kültürü ve kimliği güçlü, dünyadaki nitelikli Yüksekokullar ile eşdeğer bir eğitim ve öğretim kurumu olmak ve bunlara uygun kurum kültürü ve kimliği oluşturmaktır

YETKİ, GÖREV VE SORUMLULUKLAR

Yüksekokul Kurullarına başkanlık etmek, Yüksekokul Kurullarının kararlarını uygulamak ve Yüksekokul birimleri arasında düzenli çalışmayı sağlamak,

- Her öğretim yılı sonunda ve istendiğinde Yüksekokulun genel durumu ve işleyişi hakkında Rektöre rapor vermek,

- Yüksekokulun ödenek ve kadro ihtiyaçlarını gerekçesi ile birlikte Rektörlüğe bildirmek, Yüksekokul Bütçesi ile ilgili Yüksekokul Yönetim Kurulunun da görüşünü aldıktan sonra Rektörlüğe sunmak,

- Yüksekokulun birimleri ve her düzeydeki personel üzerinde genel gözetim ve denetim görevini yapmak,

- 2547 Sayılı Yükseköğretim Kanun ile kendisine verilen diğer görevleri yapmaktır,

- Yüksekokulun ve bağlı birimlerin öğretim kapasitesinin rasyonel bir şekilde kullanılmasında ve geliştirilmesinde gerektiği zaman güvenlik önlemlerin alınmasında, öğrencilerin gerekli sosyal hizmetlerinin sağlanmasında, eğitim – öğretim bilimsel araştırma ve yayım faaliyetlerinin düzenli bir şekilde yürütülmesinde, bütün faaliyetlerin gözetim ve denetimin yapılmasında, takip ve kontrol edilmesinde ve sonuçlarının alınmasında Rektöre karşı birinci derecede sunulmuştur.

1.1. BİRİME İLİŞKİN BİLGİLER

1.1.1. Tarihsel Gelişim

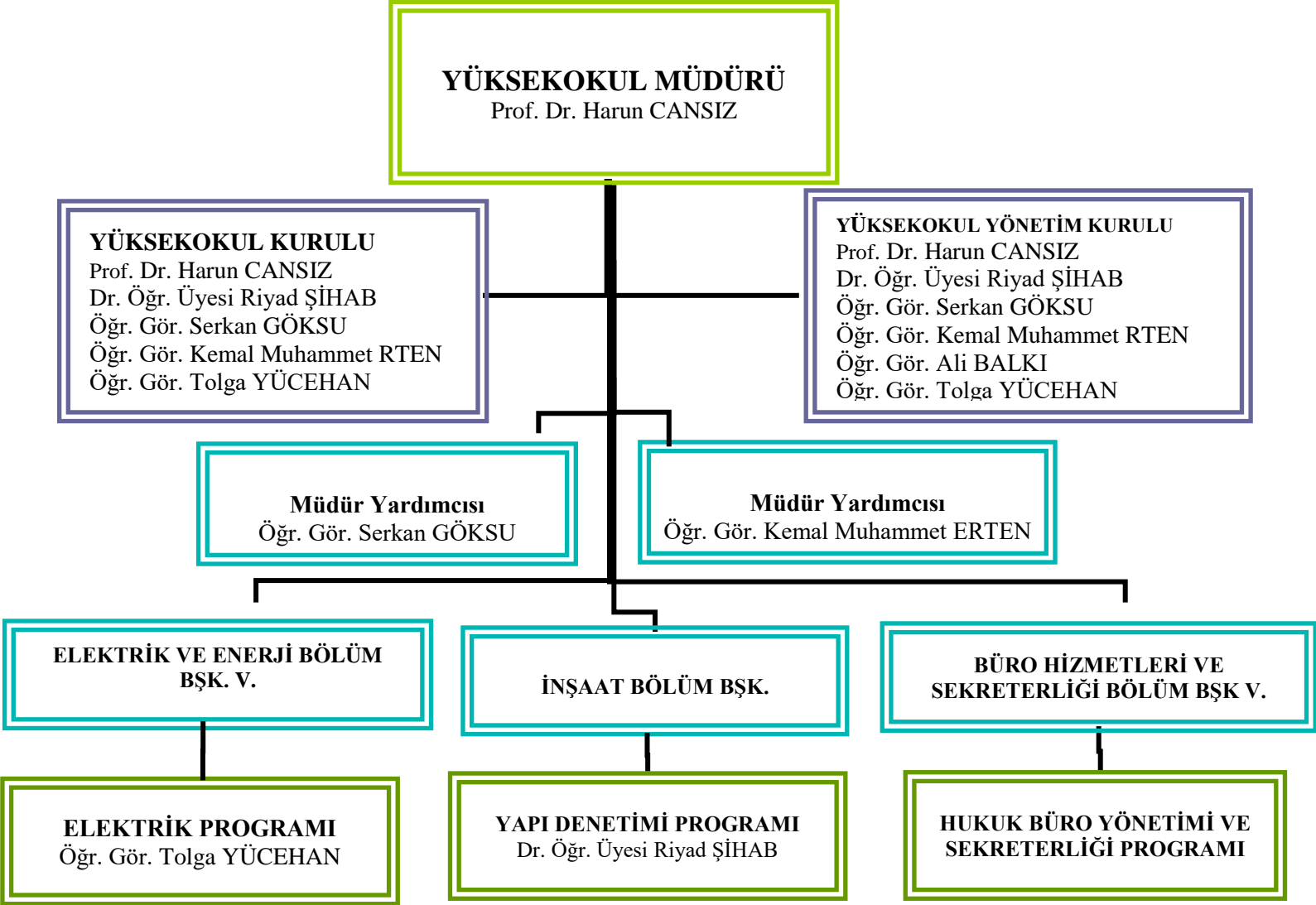
Dazkırı Meslek Yüksekokulu, 17.09.1998 tarihinde Yükseköğretim Kurulu Genel Kurul toplantısında açılmasına karar verilmiş olup, 2001 – 2002 Eğitim – Öğretim yılında ilk kez Süleyman Demirel Üniversitesi bünyesinde Ek Kontenjanla faaliyete geçmiştir.

Yüksekokul’umuzun **METEB** (Mesleki ve Teknik Eğitim Bölgesi) Afyonkarahisar bölgesinde olması nedeniyle, Süleyman Demirel Üniversitesi ve Afyon Kocatepe Üniversitesi Rektörleri arasında 08.02.2008 tarihinde imzalanan “**Süleyman Demirel Üniversitesi Dazkırı Meslek Yüksekokulu’nun Afyon Kocatepe Üniversitesi’ne devrine dair**” protokol Afyon Kocatepe Üniversitesinin 22.01.2008 tarih ve 2008/3 sayılı Senato ve Süleyman Demirel Üniversitesi’nin 07.02.2008 tarih ve 262/5 sayılı Senato Kararları ile uygun görülmüş ve Süleyman Demirel Üniversitesi’ne bağlı Dazkırı Meslek Yüksekokulu, Yükseköğretim Kurulu Başkanlığı’nın **05.05.2008** tarih ve **11368** sayılı yazısı ile Yüksekokul’umuz bağlantısının değiştirilerek **Afyon Kocatepe Üniversitesi’ne** devredilmiştir.

AFYON KOCATEPE ÜNİVERSİTESİ
Dazkırı Meslek Yüksekokulu

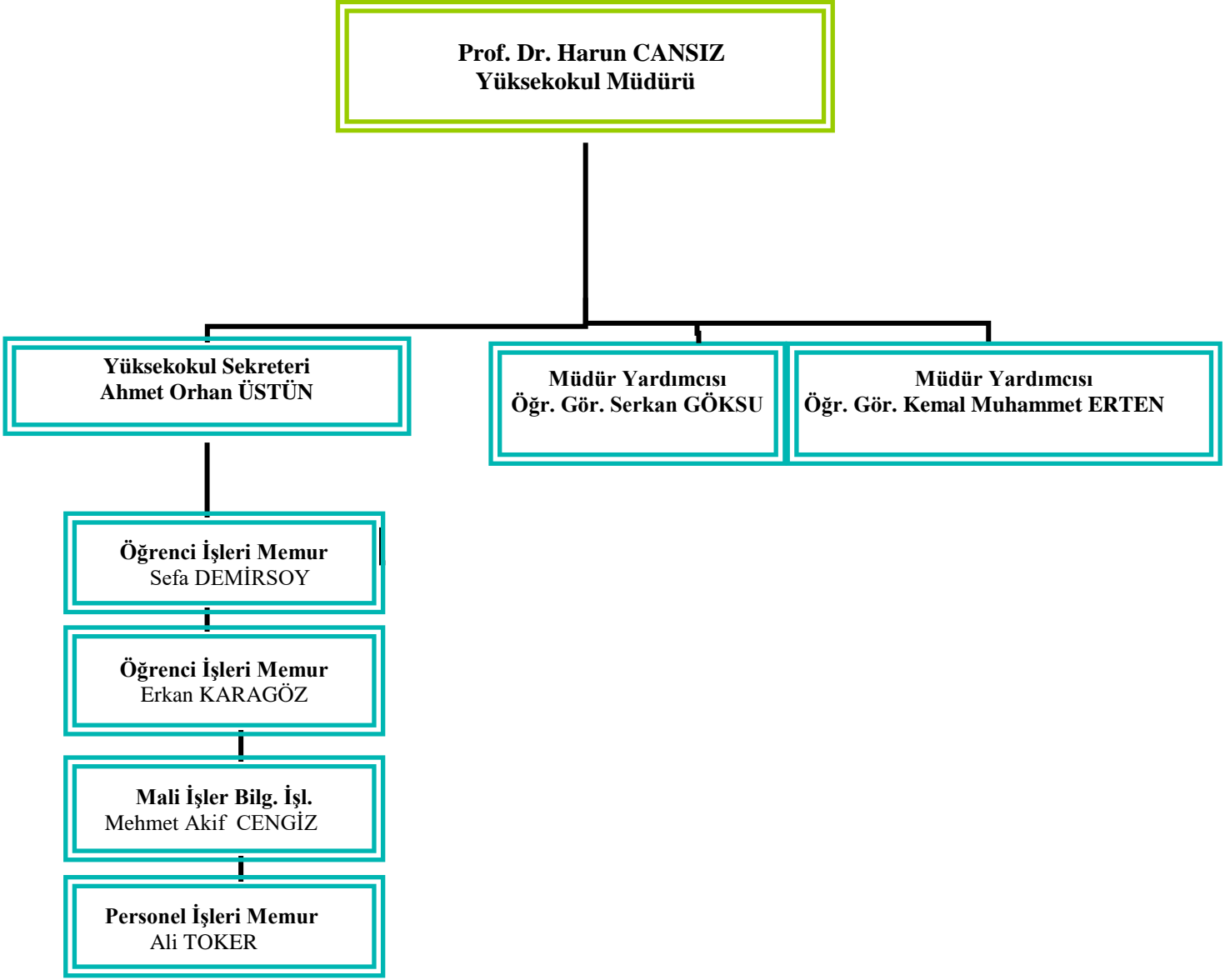
AKADEMİK PERSONEL KURULUŞ ŞEMAS

1.1.2. Örgüt Yapısı



AFYON KOCATEPE ÜNİVERSİTESİ
Dazkırı Meslek Yüksekokulu

İDARİ PERSONEL KURULUŞ ŞEMASI



1.1.3. FİZİKSEL YAPI

1.1.3.1. Taşınmazlar

Tablo 1: Temel Hizmet Alanları

HİZMET ALANLARI	ALAN (m ²)
Eğitim	355
Laboratuvar	237
Proje Çizim Salonu	71
Kütüphane	71
Sosyal Alanlar	173
Yemekhane	72
Açık Spor Tesisleri	450
İdari	200
Diğer	1078
TOPLAM	2707

Tablo 2: Eğitim ve Araştırma Alanları

EĞİTİM VE ARAŞTIRMA ALANLARI	KAPASİTESİ						TOPLAM
	0-50	51-75	76-100	101-150	151-250	251 ve üzeri	
Amfi							
Sınıf	5						5
Diğer Eğitim Alanları	1						1
Laboratuvarlar	Eğitim	3					3
	Araştırma						
	Diğer						
TOPLAM	9						9

Tablo 3: Akademik Personel ve İdari Personel Hizmet Alanları

HİZMET ALANI	SAYI	ALAN (m ²)	ODA BAŞINA DÜŞEN PERSONEL SAYISI	PERSONEL BAŞINA DÜŞEN ALAN (m ²)
Akademik Personel Çalışma Odası	7	119	1	17
İdari Personel Çalışma Odası	4	68	2	8,5
TOPLAM	11			

Tablo 4: Konferans Salonu ve Toplantı Salonlarının Sayı ve Kapasitelerine Göre Dağılımı

SALONLAR	KAPASİTESİ						TOPLAM
	0-50	51-75	76-100	101-150	151-250	251 ve üzeri	
Konferans Salonu							
Toplantı Salonu		1					1
TOPLAM		1					1

Tablo 5: Kütüphane Hizmet Alanları

ALAN ADI	SAYI	OTURMA KAPASİTESİ	ALAN (m ²)
Genel Kütüphane Alanı	1	23	71
Akademisyen Çalışma Odası			
TOPLAM	1	23	71

Tablo 6: Sosyal Alanların Sayı, Alan ve Kapasitelerine Göre Dağılımı

SOSYAL ALANLAR		SAYI	ALAN (m ²)	KAPASİTE
SOSYAL	Kafeterya/ Kantine- Çay Ocağı	1	113	60
	Yemekhane (Personel)			
	Yemekhane (Öğrenci)	1	60	40
SPOR	Açık Spor Tesisleri	1	450	
	Yeşil Alan	2	900	
	Diğer			
TOPLAM				

Tablo 7: Diğer Hizmet Alanları

ALAN ADI	SAYI	ALAN (m ²)
Çay Ocağı, Kafeterya vb.	2	173
Arşiv, Depo, Ambar vb.	4	155
Mescit	1	10
TOPLAM		

1.1.3.2. TAŞINIRLAR

Tablo 8: Taşınır Malzemeler Sayı ve Tutarları

DAYANIKLI TAŞINIRLAR	SAYI	TUTAR
Tesis, Makine ve Cihazlar	35	9604,66
Taşıtlar	3	931,38
Demirbaşlar	824	134793,78

Tablo 9: Taşıtlar Sayıları

TAŞIT CİNSİ	SAYI
Bisiklet	3
TOPLAM	3

1.3.4. Bilgi Kaynakları ve Teknolojik Kaynaklar

Tablo 10: Birim Tarafından Kullanılan Yazılımlar ve Kullanım Amaçları

YAZILIM TÜRÜ	PROGRAM ADI	KULLANIM AMACI
ÜNİVERSİTE TARAFINDAN GELİŞTİRİLEN YAZILIMLAR		
SATIN ALINAN VEYA KİRALANAN YAZILIMLAR		
ÜCRETSİZ KULLANILAN YAZILIMLAR		

Tablo 11: Teknolojik Kaynaklar

TEKNOLOJİK KAYNAK ADI	SAYI
Masaüstü Bilgisayar	36
Dizüstü Bilgisayar	1
Projeksiyon	9
Yazıcı	3
Fotokopi Makinesi	2
Faks	1
Sunucu	2
Televizyon	1
TOPLAM	

Tablo 12: Bilgi Kaynakları

BİLGİ KAYNAĞI ADI	SAYI
Basılı Yayınlar	
Basılı Süreli Yayınlar (Dergiler)	
E-kitap	
Tezler	
Kitap Ekleri - CD'ler	
TOPLAM	

1.3.5. İNSAN KAYNAKLARI

1.3.5.1. Akademik Personel

Tablo 13: Akademik Personelin Unvanları İtibarıyla Dağılımı

UNVAN	SAYI
Prof. Dr.	1
Dr. Öğr. Üyesi	1
Öğretim Görevlisi	4
TOPLAM	6

Tabloda belirtilen akademik personel haricinde kadrosu birimizde olup başka birimlerde görevlendirilen 4 öğretim görevlisi bulunmaktadır.

Tablo 14: Akademik Personelin Unvan İtibarıyla Çalıştığı Programlara Göre Dağılımı

PROGRAM ADI	PROF. DR.	DOÇENT DR.	DR. ÖĞR. ÜYESİ	ARŞ. GÖR.	ÖĞR. GÖR.	TOPLAM
Hukuk Büro Yönetimi ve Sekreterliği					1	1
Yapı Denetimi			1		1	2
Elektrik					2	2
TOPLAM			1		4	5

Tablo 20: Akademik Personelin Yaşlara Göre Dağılımı

	21-25 YAŞ	26-30 YAŞ	31-35 YAŞ	36-40 YAŞ	41-50 YAŞ	51 YAŞ ÜZERİ	TOPLAM	ORT. YAŞ
Öğretim Üyesi Sayısı						2	2	57
Öğretim Üyesi Oranı (%)						50	100	
Diğer Öğretim Elemanı Sayısı		1	1	2			4	33,75
Diğer Öğretim Elemanı Oranı (%)		25	25	50			100	
Topl. Personel Sayısı		1	1	2		2	6	
Ak. Pers. Oranı (%)		16,7	16,7	33,3		33,3	100	41,5

Tablo 21: Akademik Personelin Kıdem/Hizmet Sürelerine Göre Dağılımı

KIDEM ARALIĞI	1-3 YIL	4-6 YIL	7-10 YIL	11-15 YIL	16-20 YIL	21-24 YIL	25YIL ÜZERİ	TOPLAM
Öğretim Üyesi Sayısı		1	1					2
Öğretim Üyesi Oranı (%)		50	50					100
Diğer Öğretim Elemanı Sayısı	1	1	2					
Diğer Öğretim Elemanı Oranı (%)	25	25	50					100
Toplam Akademik Personel Sayısı	1	2	3					6
Toplam Akademik Personel Oranı (%)	1,67	33,4	49,9					100

Tablo 22: Akademik Personelin Cinsiyete Göre Dağılımı

UNVAN	KADIN		ERKEK		TOPLAM PERSONEL
	Sayı	Oran (%)	Sayı	Oran (%)	
Prof. Dr.			1	100	1
Dr. Öğr. Üyesi			1	100	1
Öğretim Görevlisi			4	25	4
TOPLAM			6		6

Tablo 23: Akademik Personelin Temel Eğitim Alanlarına Göre Dağılımı

UNVAN	BEŞERİ VE SOSYAL BİLİMLER TEMEL ALANI	SAĞLIK BİLİMLERİ TEMEL ALANI	DOĞA VE MÜHENDİSLİK BİLİMLERİ TEMEL ALANI
Prof. Dr.	1		
Dr. Öğr. Üyesi	1		
Öğretim Görevlisi	1		3
TOPLAM	3		3

1.3.5.2. İdari Personel

Tablo 24: İdari Personel Sayıları

KADRO SINIFI	KADROLU ÇALIŞAN	BAŞKA KURUMLARA/ BİRİMLERE GÖREVLENDİRİLEN PERSONEL SAYISI	BAŞKA KURUMLARDAN/ BİRİMLERDEN GÖREVLENDİRİLEN PERSONEL SAYISI	FİİLİ ÇALIŞAN PERSONEL SAYISI
Genel İdari Hizmetler	3			3
Sözleşmeli Memur			1	1
Daimi İşçi			7	7
TOPLAM	3		8	11

Birimimizde üç kadrolu, bir sözleşmeli memur, dört güvenlik görevlisi, iki temizlik görevlisi ve bir adet belediye personeli görev yapmaktadır.

Tablo 25: İdari Personelin Yaş Grupları İtibarıyla Dağılımı

	18-25 YAŞ	26-30 YAŞ	31-35 YAŞ	36-40 YAŞ	41-50 YAŞ	51 YAŞ VE ÜZERİ	TOPLAM	ORTALAMA YAŞ
Kişi Sayısı			1	4	6		11	40,91
Oran (%)			9,09	36,36	54,55		100	

Tablo 26: İdari Personelin Hizmet Süreleri İtibarıyla Dağılımı

	1-3 YIL	4-6 YIL	7-10 YIL	11-15 YIL	16-20 YIL	21-24 YIL	25 YIL VE ÜZERİ	TOPLAM
Kişi Sayısı		1	4	3	2	1		11
Oran (%)		9,09	36,36	27,27	18,18	9,09		100

Tablo 27: İdari Personelin Cinsiyet Dağılımı

KADRO SINIFI	KADIN		ERKEK		TOPLAM PERSONEL
	SAYI	ORAN (%)	SAYI	ORAN (%)	
Genel İdari Hizmetler			3	27,27	3
Sözleşmeli Memur			1	9,09	1
Daimi İşçi			7	63,64	7
TOPLAM			11	100	11

Tablo 28: İdari Personelin Eğitim Durumuna Göre Dağılımı

	İLK-ÖĞRETİM	ORTA-ÖĞRETİM	ÖNLİSANS	LİSANS	YÜKSEK LİSANS	DOKTORA	TOPLAM
Kişi Sayısı	2	2	2	5			11
Oran (%)	18,18	18,18	18,18	45,46			100

Tablo 29: İdari Personel Eğitim Bilgileri

ADI SOYADI	TARİH	EĞİTİM YERİ	EĞİTİM KONUSU	EĞİTİM SÜRESİ
Erkan KARAGÖZ	25/04/2018	Enformatik Abdullah Kaptan Kon. Sal.	Öğrenci Bilgi Sistemi	2
Sefa DEMİRSOY	25/04/2018	Enformatik Abdullah Kaptan Kon. Sal.	Öğrenci Bilgi Sistemi	2
Ahmet Orhan ÜSTÜN	28/06/2018	Merkez Küt. Top. Sal.	Sıfır Atık Projesi	3
Serkan GÖKSU	28/06/2018	Merkez Küt. Top. Sal.	Sıfır Atık Projesi	3
Ahmet Orhan ÜSTÜN	02/10/2018	Enformatik D Salon	Mek-Sis Proje	2
Sefa DEMİRSOY	02/10/2018	Enformatik D Salon	Mek-Sis Proje	2
Ahmet Orhan ÜSTÜN	04/10/2018	Kütüphane Toplan.Sal	Muhtasar ve Prim Hizmet	2
Ali TOKER	04/10/2018	Kütüphane Toplan.Sal	Muhtasar ve Prim Hizmet	2
Özcan GÜLKAYA	20-21/10/2018	İbrahim Küçük Kurt Konf. Salonu	Üniversitede Eğitim-Öğretimin Güvenli Ortamda Sürdürülmesi	4
Memiş Güney TEZCAN	20-21/10/2018	İbrahim Küçük Kurt Konf. Salonu	Üniversitede Eğitim-Öğretimin Güvenli Ortamda Sürdürülmesi	4
Ali AKBULUT	20-21/10/2018	İbrahim Küçük Kurt Konf. Salonu	Üniversitede Eğitim-Öğretimin Güvenli Ortamda Sürdürülmesi	4
Fatih DUYAN	20-21/10/2018	İbrahim Küçük Kurt Konf. Salonu	Üniversitede Eğitim-Öğretimin Güvenli Ortamda Sürdürülmesi	4

1.3.6. Sunulan Hizmetler

1.3.6.1. Eğitim Hizmetleri

Tablo 31: Program Bilgileri

PROGRAMIN ADI	Kuruluş Yılı	Ön Lisans	Ön Lisans (İ.Ö.)	Ön Lisans (Uzaktan)	TOPLAM
Elektrik	2009	1			1
Muhasebe ve Vergi Uyg.	2009	1			1
Yapı Denetimi	2014	1			1
Maliye	2017	1			1
Hukuk Büro Yön. Ve Sek.	2018	1			1
TOPLAM		4			5

Yükseköğretim Kurulu Başkanlığı'nın 07.04.2017 tarihli ve 24663 sayılı yazısı ile Maliye programının açılması uygun görülmüştür.

Yükseköğretim Kurulu Başkanlığı'nın 02.03.2018 tarihli ve 17564 sayılı yazısı ile Hukuk Büro Yönetimi ve Sekreterliği programının açılması uygun görülmüştür.

Not: Yeni açılan Sosyal programlara 2019-2020 eğitim öğretim yılında öğrenci alımı planlanmaktadır.

Tablo 32: Öğrenim Türlerine Göre Öğrenci Sayıları

PROGRAMIN ADI	I. ÖĞRETİM ÖĞRENCİ SAYISI			II. ÖĞRETİM ÖĞRENCİ SAYISI			UZAKTAN ÖĞRETİM ÖĞRENCİ SAYISI			TOPLAM			TOPLAM ÖĞRENCİ SAYISI İÇİNDEKİ ORANI
	K	E	T	K	E	T	K	E	T	K	E	T	
Elektrik		75	75								75	75	63,59
Muh. Ve Vergi Uyg.	12	5	17							12	5	17	14,40
Yapı Denetimi	5	21	26							5	21	26	22,01
TOPLAM										17	101	118	100

Tablo 33: Öğrencilerin Temel Alanlara Göre Dağılımı

TEMEL ALAN ADI	ÖĞRENCİ SAYISI	ORAN (%)
Beşeri ve Sosyal Bilimler Temel Alanı	118	100
Sağlık Bilimleri Temel Alanı		
Doğa ve Mühendislik Bilimleri Temel Alanı		
TOPLAM	118	100

Tablo 34: Öğrencilerin İllere Göre Dağılımı

İL ADI	ÖĞRENCİ SAYISI	İL ADI	ÖĞRENCİ SAYISI
ADANA	3	KONYA	1
ADYAMAN	2	KÜTAHYA	1
AFYONKARAHİSAR	22	MANİSA	1
AKSARAY	1	MARDİN	1
ANKARA	1	MERSİN	7
ANTALYA	3	MUĞLA	2
AYDIN	2	ORDU	4
BİTLİS	2	OSMANİYE	2
BİNGÖL	1	TOKAT	1
BURSA	1	SAKARYA	1
ÇORUM	2	SİVAS	1
DENİZLİ	6	ŞANLIURFA	3
ESKİŞEHİR	2	TEKİRDAĞ	1
ERZURUM	2	TUNCELİ	1
GİRESUN	2	UŞAK	3
GAZİANTEP	4	YOZGAT	1
HATAY	2	ZONGULDAK	1
ISPARTA	2	BURDUR	1
KARS	1	ÇANKIRI	1
İZMİR	3	DIYARBAKIR	2
KAHRAMANMARAŞ	2	KASTAMONU	1
KARABÜK	1	KAYSERİ	1
KARAMAN	3	NEVŞEHİR	2
KIRIKKALE	3	SAMSUN	2
ARDAHAN	1	TRABZON	2
ARTVİN	1		
		GENEL TOPLAM	118

Tablo 36: YKS Sonucu Yerleşen Öğrenci Sayısı ve Doluluk Oranı

PROGRAMIN ADI	YKS KONTENJANI	YKS SONUCU YERLEŞEN ÖĞRENCİ SAYISI	BOŞ KALAN KONTENJAN	DOLULUK ORANI (%)
Elektrik	36	33	3	92
TOPLAM	36	33	3	92

Tablo 37: YKS Sonucu Yerleşen Öğrencilerin Başarı Sıralamaları

BAŞARI SIRALAMASI	SAYI	ORAN (%)
İlk 10.000		
10.001-20.000		
20.001-50.000		
50.001-100.000		
100.001- 150.000		
150.001-200.000		
200.001-250.000		
250.001 +	33	100
TOPLAM	33	100

Tablo 41: Staj Yapan Öğrenci Sayısı

STAJ TÜRÜ	SAYI
Zorunlu Staj	2
İsteğe Bağlı Staj	
TOPLAM	2

2017 Eğitim-Öğretim Yılında Birimimiz programlarına öğrenci kaydı yapılamadığından, 2018 Eğitim-Öğretim Yılında zorunlu staj yapan öğrenci sayısı iki (2) öğrenci ile sınırlı kalmıştır.

Tablo 42: Mezun Durumundaki ve Mezun Olan Öğrenci Sayıları

PROGRAMIN ADI	MEZUN DURUMUNDAKİ ÖĞRENCİ SAYISI	MEZUN ÖĞRENCİ SAYISI	MEZUN ORANI (%)
Elektrik	5	15	75
Yapı Denetimi	15	20	60
Muh. Ve Vergi Uyg.	2	3	70
TOPLAM	22	38	68

1.3.6.2. Araştırma ve Geliştirme Hizmetleri

Tablo 43: Ulusal ve Uluslararası Proje Bilgileri

PROJE KAYNAKLARI	ÖNCEKİ YILDAN DEVREDEN PROJE SAYISI	YIL İÇİNDE EKLENEN PROJE SAYISI	YIL İÇİNDE BİTEN PROJE SAYISI	ERTESİ YILA DEVREDEN PROJE SAYISI
TOPLAM				

Birim Öğretim Elemanlarının Proje Çalışmaları

	ÖNCEKİ YILDAN DEVREDEN PROJE SAYISI	YIL İÇİNDE EKLENEN PROJE SAYISI	YIL İÇİNDE BİTEN PROJE SAYISI	ERTESİ YILA DEVREDEN PROJE SAYISI
	4	-	-	4
TOPLAM	4	-	-	4

Birim Öğretim Elemanlarının Akademik Çalışmaları

	Panel, Seminer, Bildiri	Kongre, Konferans	Sempozyum	Yayın	Toplam
Ulusal	1				1
Uluslararası	2	1		9	12
TOPLAM	3	1		9	13

1.3.6.3. Sosyal Hizmetler

Tablo 47: Spor Tesislerinde Gerçekleştirilen Faaliyet Bilgileri

BULUNDUĞU YER	SALONUN ADI	AÇIK/ KAPALI	KAPASİTESİ	GERÇEKLEŞTİRİLEN ETKİNLİK SAYISI	HİZMET VERDİĞİ KESİM

Tablo 49: Diğer Uygulama ve Hizmet Faaliyetleri Sayıları

FAALİYET	SAYI
Tören	1
Proje Çalışmaları	
Gezi	1
GENEL TOPLAM	2

Tablo 50: Burs Hizmetlerinden Yararlanan Öğrenci Sayıları

BURS ADI	YARARLANAN ÖĞRENCİ SAYISI
KYK	3

Tablo 51: Kısmi Zamanlı Öğrenci Çalıştırma Programı Kapsamında Çalışan Öğrenci Bilgileri

BÖLÜM	SAYI	ÇALIŞTIĞI BİRİM
Yapı Denetimi	1	Bilgisayar Laboratuvarı
Yapı Denetimi	1	Kütüphane
TOPLAM	2	

1.3.6.4. İdari Hizmetler

Tablo 55: Doğrudan Teminlere İlişkin Bilgiler

İŞİN ADI	DOĞRUDAN TEMİN TÜRÜ	DOĞRUDAN TEMİN ŞEKLİ	DOĞRUDAN TEMİN TARİHİ
Laboratuvar Malzemesi Alımı	Mal	4734 Kapsamında 22-d (Parasal Limit Kapsamında)	10/05/2018
Kırtasiye Malzemesi Alımı	Mal	4734 Kapsamında 22-d (Parasal Limit Kapsamında)	18/09/2018
Laboratuvar Malzemesi İle Kimyevi ve Temrinlik Malzeme	Mal	4734 Kapsamında 22-d (Parasal Limit Kapsamında)	05/10/2018
Makine Teçhizat Bakım ve Onarım Giderleri	Mal	4734 Kapsamında 22-d (Parasal Limit Kapsamında)	05/12/2018

1.3.7. Yönetim ve İç Kontrol Sistemi

Meslek Yüksekokulumuzun yönetim yapısı tablo 1.1.2 de verilmiştir.

AMAÇ VE HEDEFLER

1.2. BİRİMİN AMAÇLARI

Meslek Yüksekokulumuza yeni bölüm ve programlar ekleyerek uluslararası düzeyde eğitim-öğretim vermek, Ulusal ve Uluslararası projeler üretmek.

1.3. BİRİMİN HEDEFLERİ

Eğitim-öğretimi, okulumuz öğrencilerinin daha fazla katılımlı, daha kolay anlaşılabilir, çok daha verimli ve sürekli olarak iyileştirerek, küreselleşen ve rekabet düzeyi artan geleceğin dünyasına, bilgiyi üreten ve paylaşan, analitik düşünce yapısına sahip, araştırmacı, yenilikçi, yaratıcı, güçlü teorik alt yapıya ve uygulamaya yönelik bilgi donanımına sahip, rekabetçi, nitelikli ara eleman yetiştirmek ve bölgesel ve bölgesel, ulusal ve uluslararası ihtiyaçlar temelinde toplumun yaşam kalitesinin yükseltilmesine çalışmak.

1.4. MALİ BİLGİLER

3.1.1 Bütçe Uygulama Sonuçları

Tablo 57: Bütçe Uygulama Sonuçları

TERTİP	KBÖ	TOPLAM BÜTÇE ÖDENEĞİ (TBÖ)	HARCAMA	KBÖ'YE GÖRE HARCAMA (%)	TBÖ'YE GÖRE HARCAMA (%)
01 - PERSONEL GİDERLERİ	703.900,00	703.900,00	802.030,58	113,94	99,66
02 – SGK DEVLET PRİMİ GİDERLERİ	92.860,00	92.860,00	104.633,67	112,68	13,00
03 - MAL VE HİZMET ALIM GİDERLERİ	8.001,00	8.001,00	6.704,97	83,80	0,83
TOPLAM	804.761,00	804.761,00	913.369,22	113,50	113,50

Tablo 58: Birim Bütçesinden Gerçekleştirilen Öğrenci Başına Düşen Cari Hizmet Maliyetleri

GELİRİN TÜRÜ	TOPLAM CARİ GİDER	TOPLAM ÖĞRENCİ SAYISI	ÖĞRENCİ BAŞINA DÜŞEN CARİ HİZMET MALİYETİ
Hazine Yardımı	804.761,00	118	6.820,00
TOPLAM	804.761,00	118	6.820,00

3.1.2 Mali Denetim Sonuçları

3.1.2.1. Dış Denetim

Yoktur.

3.1.2.2. İç Denetim

Yoktur.

3.2 PERFORMANS BİLGİLERİ

Tablo 62: Performans Göstergeleri

PERFORMANS GÖSTERGESİ	SONUÇ
P.G. 1.2.2. Ders veren öğretim elemanı başına düşen öğrenci sayısı	23,6
P.G. 1.4.5. Mezun öğrenci sayısının mezun olabilmeye durumuna gelen öğrenci sayısına oranı	68
P.G. 2.1.3. Uluslararası kurum ve kişilerden sağlanan mali kaynaklarla tamamlanan proje sayısı	
P.G. 2.1.4. Öğretim üyesi başına düşen uluslararası yayın sayısı (Web of Science)	8
P.G. 3.2.2. Halka açık sosyal faaliyetlerin sayısı	1
P.G. 3.2.4. Üniversiteyi tanıtıcı ziyaret sayısı	
P.G. 3.3.2. Mezunlara yönelik düzenlenen etkinlik sayısı	1
P.G. 4.2.1. Kurum tarafından verilen hizmet içi eğitime katılan personel sayısının biriminizde çalışan toplam personel sayısına oranı (%)	50
P.G. 4.2.2. İdari personelin ortalama eğitim düzeyi (İlköğretim=1, Ortaöğretim=2, Ön Lisans=3, Lisans=4, Lisansüstü=5)	1=18,18 2=18,18 3=18,18 4=45,45
P.G. 4.2.3. Norm kadro çalışması sonucu tespit edilen akademik personel sayısının karşılanma oranı(%)	50
P.G. 4.2.4. Norm kadro çalışması sonucu tespit edilen idari personel sayısının karşılanma oranı(%)	
P.G. 4.2.5. Norm kadro çalışması sonucu tespit edilen işçi sayısının karşılanma oranı(%)	
P.G. 4.3.1. Mali konulara ilişkin verilen eğitimlere katılan sorumlu personel sayısı	2
P.G. 4.4.3. Taşınırın etkin kullanım oranı [100- (Kayıttan düşen taşınır/Mevcut taşınır x 100)]	8

2. KURUMSAL KABİLİYET VE KAPASİTENİN DEĞERLENDİRİLMESİ

2.1. GÜÇLÜYÖNLER

- Genç ve dinamik kadro,
- Esnek yapı,
- Öğretim Elemanlarımızın mesleki bilgi ve tecrübesi,
- Bilgisayar eğitimine ve uygulamaya verilen önem,
- Öğretim Elemanı – Öğrenci iletişimi (Eğitim Boyunca ve Mezuniyet Sonrası),
- Sosyal faaliyetler,
- Öğretim Elemanlarına akademik kariyer ve bilimsel çalışma yapma olanaklarının sağlanması.
- Fakültelelere dikey geçiş imkanı bulunması,
- Açık öğretim yoluyla lisans tamamlama imkanı,
- Mezunlar için öngörülen askerlik düzenlemesi,
- Ulaşım kolaylığı,
- Denizli Organize Sanayi bölgesine yakın olması,
- Sanayinin duyduğu ihtiyaç

2.2. İYİLEŞTİRMEYE AÇIK YÖNLER

- Binamızın ve yerleşim alanımızın büyümeye uygun olmayışı,
- Akademik personelde yaşanan eksiklikler

2.3. DEĞERLENDİRME

- Meslek Yüksekokullarının fakültelelere göre küçümsenmesi,
- Sınavsız geçiş uygulaması,
- Gelen öğrencilerin eğitim seviyesinin düşüklüğü,
- Gelen öğrencilerin geliş amaçlarının farklılığı,
- Öğrenciler açısından başarının her geçen gün hedef olmaktan uzaklaşması,
- İlçe halkının yüksekokulu sadece ekonomik getiri kaynağı olarak görmesi,
- Yüksekokulumuzun merkez kampüse uzak olması,
- Öğrencilerin staj yeri bulmalarındaki zorluklar,
- Kütüphanede yeterince doküman bulunmaması

3. ÖNERİ VE TEDBİRLER

- Meslek Yüksekokulumuzun gerek kapasite gerekse de bölüm ve program bazında büyümesi ve gelişmesi için gerekli olan koşulların sağlanması,
- Öğrencilerin iş hayatına en iyi şekilde ayak uydurabilmeleri için staj programlarının olabildiğince etkin geçirilmesinin sağlanması,
- Programların günümüz koşullarına uygun hale getirilmesi için gerekli revizelerinin yapılması,
- Gerek Kamu Personeli Seçme Sınavı gerekse de Dikey Geçiş Sınavında mevcut olan başarının daha da üst sıralara çekilmesi,
- İlçe halkının yüksekokulu sadece ekonomik getiri kaynağı olarak görmesi,
- Yüksekokulumuzun merkez kampüse uzak olması,
- Öğrencilerin staj yeri bulmalarındaki zorluklar,
- Kütüphanede yeterince doküman bulunmaması

EK-1: İÇ KONTROL GÜVENCE BEYANI

İÇ KONTROL GÜVENCE BEYANI

Harcama yetkilisi olarak yetkim dahilinde;

Bu raporda yer alan bilgilerin güvenilir, tam ve doğru olduğunu beyan ederim.

Bu raporda açıklanan faaliyetler için idare bütçesinden harcama birimimize tahsis edilmiş kaynakların etkili, ekonomik ve verimli bir şekilde kullanıldığını, görev ve yetki alanım çerçevesinde iç kontrol sisteminin idari ve mali kararlar ile bunlara ilişkin işlemlerin yasallık ve düzenliliği hususunda yeterli güvenceyi sağladığımı ve harcama birimimizde süreç kontrolünün etkin olarak uygulandığını bildiririm.

Bu güvence, harcama yetkilisi olarak sahip olduğum bilgi ve değerlendirmeler, iç kontroller, iç denetçi raporları ile Sayıştay raporları gibi bilgim dahilindeki hususlara dayanmaktadır.

Burada raporlanmayan, idarenin menfaatlerine zarar veren herhangi bir husus hakkında bilgim olmadığını beyan ederim.

Dazkırı Meslek Yüksekokulu 21/01/2019

Prof. Dr. Harun CANSIZ
Müdür

EK-2: BİRİM YÖNETİM KURULU

DAZKIRI MESLEK YÜKSEKOKULU YÖNETİM KURULU

Toplantı Tarihi : 21.01.2019

Karar No : 2019 / 02

Gündem : 2018 Yılı Birim Faaliyet Raporu

Toplantıya Katılanlar: Prof. Dr. Harun CANSIZ, Öğr. Gör. Serkan GÖKSU, Öğr. Gör. Kemal Muhammet ERTEN, Dr. Öğr. Üyesi Riyad ŞİHAB, Öğr. Gör. Ali BALKI, Öğr. Gör. Tolga YÜCEHAN

KARAR:

İlgi: Afyon Kocatepe Üniversitesi Strateji Geliştirme Daire Başkanlığı'nın 12.01.2019 tarihli ve E.1426 sayılı yazısı.

İlgi yazı gereği, 5018 sayılı "Kamu Mali Yönetimi ve Kontrol Kanunu" nun 41. maddesine göre; Birim Faaliyet Raporlarına dayanılarak İdare Faaliyet Raporunun hazırlanmasına esas olmak üzere, Meslek Yüksekokulumuz 2018 yılı Birim Faaliyet Raporları hazırlanarak Yönetim Kurulu Kararımız ile birlikte Strateji Geliştirme Daire Başkanlığı'na gönderilmesine,

Oy birliği ile karar verildi.

BAŞKAN

(İMZA)
Prof. Dr. Harun CANSIZ
MÜDÜR

(İMZA)
Öğr. Gör. Serkan GÖKSU
ÜYE

(İMZA)
Öğr. Gör. Kemal Muhammet ERTEN
ÜYE

(İMZA)
Dr. Öğr. Üyesi Riyad ŞİHAB
ÜYE

(İMZA)
Öğr. Gör. Ali BALKI
ÜYE

(İMZA)
Öğr. Gör. Tolga YÜCEHAN
ÜYE

